

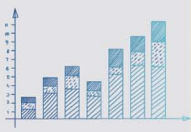
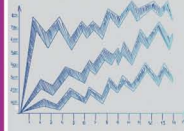
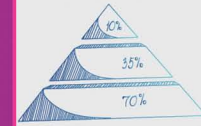
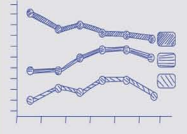


الجهاز المركزي
للتعبئة العامة والإحصاء
C A P M A S



جمهورية مصر العربية
Arab Republic of Egypt

تقييم التركيب العمري والنوعي لبينات التعداد العام للسكان والإسكان والمنشآت عام ٢٠١٧



إصدار ديسمبر ٢٠١٩



الجهاز المركزي
للتعبئة العامة والإحصاء
C A P M A S



جمهورية مصر العربية
Arab Republic of Egypt

تقييم التركيب العمري والنوعي لبينات التعداد العام للسكان والإسكان والمنشآت عام ٢٠١٧

عند إعادة نشر أو إقتباس
أى مادة من هذا الإصدار يرجى الإشارة إلى المصدر وهو
الجهاز المركزي للتعبئة العامة والإحصاء
When republish or quote any materials from this issue
please refer to the source that is Central Agency for
public mobilization and statistics

إصدار ديسمبر ٢٠١٩

الإشراف العام

أ/ عبد الحميد شرف الدين

رئيس قطاع الإحصاءات السكانية والتعدادات

مراجعة فنية

أ.د/ حسين عبد العزيز

المشرف العام على التعداد العام للسكان والإسكان والمشآت

أ/ امال فؤاد محمد

رئيس الإدارة المركزية لشئون مركز الأبحاث والدراسات السكانية والإجتماعية

أ/ سعاد أحمد الهوارى

مدير عام إدارة الخصوبة وتقديرات السكان

أ/ محمد أحمد عبد الوهاب

أخصائي بحوث أول

إعداد

هناء محمد الحسينى

وفاء محمد حامد

منى السيد شريف

ولاء حمدى أبوالمعاطى

مرفت محمد خليل

لبنى عبد الرؤف جبريل

محمد حسن الباهى

ولاء ابراهيم الشرقاوى

نسخ وتنسيق التقرير

أميره عطوه محمد

منى عبد المرضى صديق

تقديم

تهتم الدولة اهتماماً كبيراً بالتعداد العام كأحد أهم المشروعات القومية والذي يهدف إلى توفير البيانات الشاملة والتفصيلية عن السكان وخصائصهم وظروفهم السكنية، كذا عن المباني والمنشآت على كافة المستويات الإدارية لتكون قاعدة ترتكز عليها أعمال التخطيط والتقييم وإعداد الدراسات ورسم السياسات ودعم متخذى القرار لتحقيق التنمية الشاملة.

ويعتبر تقييم الإدلاء ببيانات السن والنوع واستخدام المقاييس التي تقيس مدى دقتها وطرق معالجتها من الأهمية بمكان، حيث تظهر مدى دقة بيانات التعداد وإلى أي مدى يمكن الاعتماد عليها في التحليل وإظهار النتائج فيما بعد. وتبرر أهمية تقييم بيانات السن والنوع بصفة خاصة عند إعداد تقديرات السكان المستقبلية التي تعتمد بصفة أساسية على دقة البيانات التي يمكن الإعتماد عليها والوثوق بها لسنوات قادمة.

ويسر الجهاز المركزي للتعبئة العامة والإحصاء أن يقدم هذه الدراسة المتخصصة " تقييم بيانات التركيب العمري والنوعى لبيانات التعداد العام للسكان والإسكان والمنشآت عام ٢٠١٧ "، ويأمل الجهاز أن تحقق هذه الدراسة الهدف المرجو منها وأن تكون عوناً للمخططين والباحثين وواضعى السياسات ومتخذى القرار.

والله ولى التوفيق ،،،،

لواء / خيرت محمد بركات

رئيس الجهاز المركزى للتعبئة العامة والإحصاء

الفهرس

رقم الصفحة	المحتويات
١	مقدمة
٢	أهمية تقييم بيانات السن والنوع
	الأهداف
	المنهجية
	أولاً: قياس مدى دقة بيانات السن والنوع
	١- التركيب العمري والنوعي للسكان في تعدادى ٢٠٠٦، ٢٠١٧
٣	٢- تقييم بيانات النوع
٧	٣- الأفاوج العمرية
٩	ثانياً: تقييم بيانات السن باستخدام المقاييس الدولية
	١- مقياس ويبيل
	أ- الاختلافات في دقة الإدلاء ببيانات السن والنوع في محافظات وإجمالى الجمهورية
١٣	ب- الاختلافات في درجة الدقة بالإدلاء ببيانات السن وفقاً لحل الإقامة (حضر/ريف)
١٥	ج- الاختلافات في درجة الدقة بالإدلاء ببيانات السن والنوع في أقاليم الجمهورية
	(١) المحافظات الحضرية
١٦	(٢) محافظات الوجه البحرى
١٧	(٣) محافظات الوجه القبلى
١٩	(٤) محافظات الحدود
٢٠	٢- مقياس مايرز
	أ- درجة الدقة في الإدلاء ببيانات السن والنوع في محافظات وإجمالى الجمهورية
٢٣	ب- الإختلاف في دقة الإدلاء ببيانات وفقاً لحل الإقامة (حضر/ريف)

٢٥	ج-الإختلاف في دقة الإدلاء ببيانات وفقاً للنوع في أقاليم الجمهورية
	(١) المحافظات الحضرية
٢٦	(٢) محافظات الوجه البحري
٢٨	(٣) محافظات الوجه القبلي
٢٩	(٤) محافظات الحدود
٣٠	٣- مقياس سكرتارية الأمم المتحدة
	أ- التحسن في قيمة مقياس سكرتارية الأمم المتحدة للإدلاء بالسن والنوع على مستوى محافظات وإجمالى الجمهورية بين تعدادى ٢٠١٧، ٢٠٠٦
٣٢	ب- التحسن في قيمة مقياس سكرتارية الأمم المتحدة للإدلاء بالسن والنوع بين تعدادى (٢٠١٧، ٢٠٠٦) على مستوى محل الإقامة (حضر / ريف)
	(١) الحضر
٣٤	(٢) الريف
٣٧	ثالثاً: تباينات تفضيل الإدلاء بأرقام آحاد معينة للعمر
	١- تباين تفضيل الإدلاء بأرقام آحاد معينة للعمر في تعداد ٢٠١٧
٣٩	٢- تباين تفضيل الإدلاء بأرقام آحاد معينة للعمر بين تعدادى ٢٠١٧، ٢٠٠٦
٤٠	الخلاصة

تقييم التركيب العمري والنوعي

لبيانات التعداد العام للسكان والإسكان والمنشآت عام ٢٠١٧

مقدمة

تعد عملية تقييم بيانات التركيب العمري والنوعي وتحديد مدى جودتها من العوامل الهامة التي تساعد أي دولة في رسم الخطط والسياسات السكانية المستقبلية، وذلك من خلال إجراء التقديرات والإسقاطات السكانية على أساس سليم، ومع تزايد اهتمام الدول بالإحصاءات الديموجرافية أصبحت بيانات العمر والنوع من المتغيرات الأساسية لوصف التركيبة السكانية، ولأغراض التخطيط لتوفير كافة الخدمات الأساسية.

ومن هذا المنطلق، كان توفير بياناتٍ شاملة ودقيقة عن التركيب العمري والنوعي للسكان في جمهورية مصر العربية، من بيانات التعداد ضرورةً ملحة تسهم في:

- دراسة تغيرات الإنجاب عند المرأة في سنوات الإنجاب، وحساب معدلات الإنجاب والوفيات، وبعض المقاييس السكانية.
 - دراسة حجم قوة العمل والإنتاج داخل المجتمع.
 - توفير بيانات دقيقة للتوزيع العمري والنوعي للسكان كركيزة أساسية عند رسم خطط التنمية الاقتصادية والاجتماعية، وتحديد إمكانية الاستفادة من الفرصة الديموجرافية وتعظيم الاستفادة الكاملة من الموارد المتاحة للدولة.
- وتتأثر بيانات التعدادات السكانية بأنواع مختلفة من الأخطاء منها ما هو متعلق بأخطاء الشمول (Coverage) ومنها ما هو متعلق بمدى الدقة في الإدلاء ببيانات خصائص السكان (Content) وفيما يلي توضيح لهذه الأخطاء:

١- أخطاء الشمول "Coverage errors"

ترجع إلى عدم القدرة أو القصور في حصر جميع الأفراد داخل الدولة وقد يرجع السبب في ذلك إلى اتساع الأماكن التي يتم حصرها أو لتحرك هؤلاء الأفراد أو لغياب بعض الأفراد لفترات طويلة أو وجود أكثر من مكان إقامة لبعض الأفراد. ويتوقف ذلك أيضًا على الفترة التي يتم خلالها عد السكان وعلى كفاءة العدادين القائمين بعد السكان.

٢- أخطاء المحتوى "Content errors"

ينشأ هذا النوع من الأخطاء إما بسبب جهل أو عدم اهتمام مدلي البيان بالبيانات الخاصة به وبأسرته، أو ميله إلى الإدلاء ببيانات غير حقيقية مثل تفضيله رقم معين للإدلاء بالسن، أو الإدلاء ببيانات المهنة أو التعليم في مستوى أعلى من الحقيقة، وسوف تتناول هذه الدراسة هذا النوع من الأخطاء.

أهمية تقييم بيانات السن والنوع:

تعرض بيانات السن لأخطاء عدم دقة الإدلاء ببيان السن أو حدوث قصور في عد السكان، أما بالنسبة لبيانات النوع فهي أقل تعرضاً للأخطاء وإنما قد يكون هناك قصور في عد نوع معين من السكان وقد يرجع ذلك نتيجة لظروف خاصة بالعادات والتقاليد السائدة في مناطق معينة، وتقييم الإدلاء ببيانات السن والنوع واستخدام المقاييس التي تقيس مدى دقتها وطرق معالجتها من الأهمية بمكان، حيث تظهر مدى دقة البيانات وإلى أي مدى يمكن الاعتماد عليها في التحليل وإظهار النتائج فيما بعد. وتبرز أهمية تقييم بيانات السن والنوع بصفة خاصة عند حساب تقديرات للسكان في المستقبل التي تعتمد بصفة أساسية على دقة البيانات، وبالتالي يعتبر تقييم البيانات إجراء هام لإعداد تقديرات للسكان يمكن الاعتماد عليها والوثوق بها لسنوات قادمة.

الأهداف:

١- قياس مدى دقة بيانات السن والنوع في تعداد عام ٢٠١٧ للإعتماد عليها في الدراسات والأبحاث التحليلية وإظهار النتائج وتقييمها.

٢- تقييم جودة البيانات الحالية ومدى إمكانية الاسترشاد بها مستقبلاً عند وضع الخطط والإستراتيجيات التي تستهدف معالجة نواحي القصور في عمليات الحصر عند إجراء التعدادات السكانية القادمة بالإضافة للتسجيل الحيوي.

المنهجية:

إستخدام عدة مقاييس لتقييم بيانات السن والنوع في تعداد عام ٢٠١٧ أهمها:

١- نسبة النوع حسب أحاد السن وفئات السن الخمسية لإجمالي الجمهورية وعلى مستوى (حضر / ريف) محافظات الجمهورية بين تعدادي (٢٠٠٦، ٢٠١٧).

٢- مقاييس تقييم بيانات السن والتعرف على اتجاهات التفضيل العمري على مستوى الجمهورية ومحل الإقامة والأقاليم وهي:
- مقياس وييل.
- مقياس مايرز.

٣- مقياس سكرتارية الأمم المتحدة لقياس مستوى جودة بيانات السن والنوع في نفس الوقت.

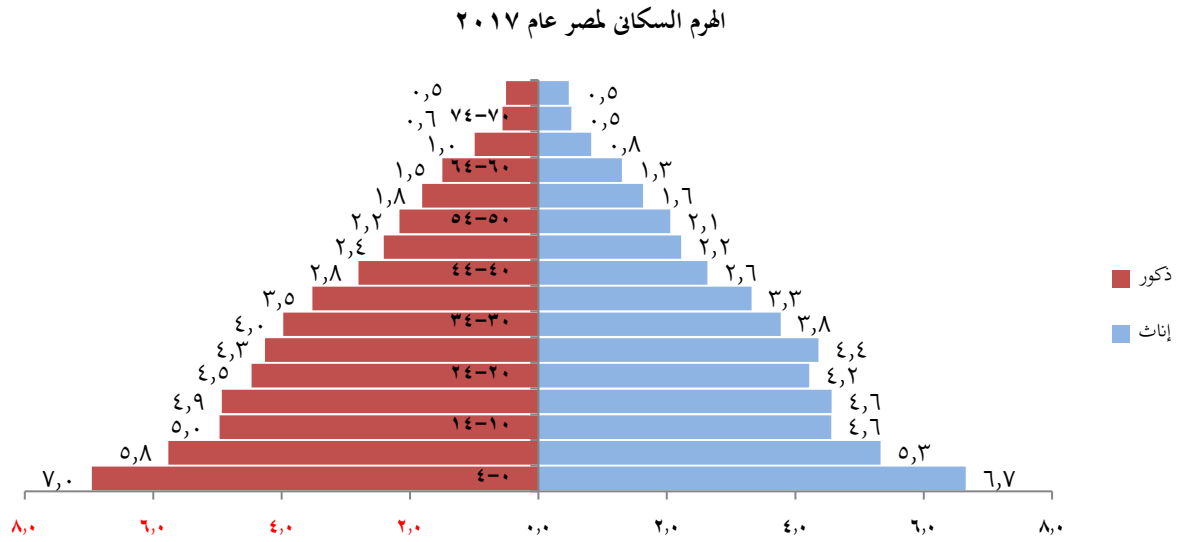
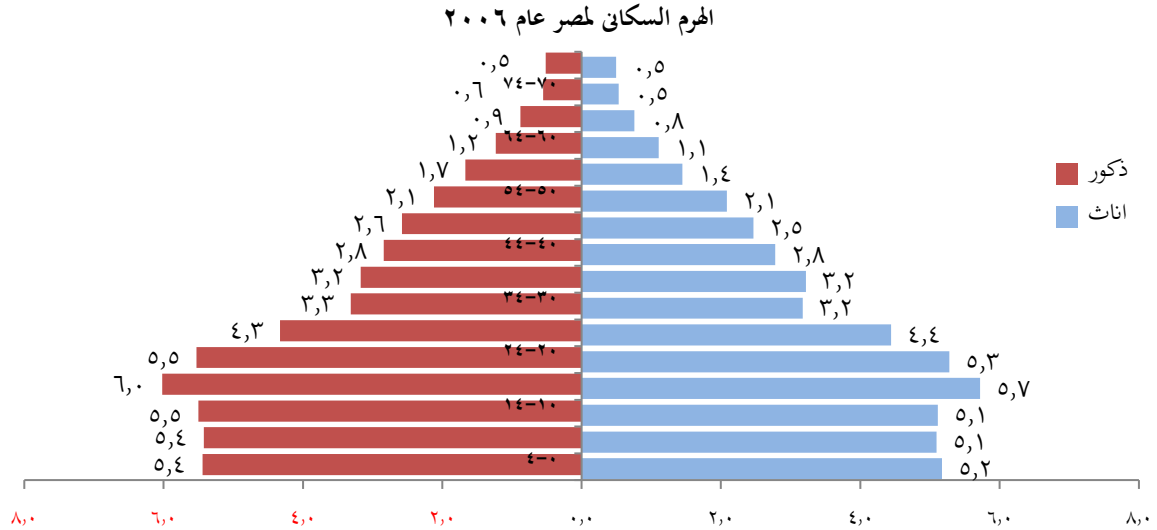
أولاً: قياس مدى دقة بيانات السن والنوع

١- التركيب العمري والنوعي للسكان في تعدادي (٢٠٠٦، ٢٠١٧):

يعبر التوزيع العمري للسكان عن طبيعة شكل المجتمع السكاني اذا كان مجتمع فتياً أم هرمياً، ويتضح ذلك من توزيع السكان طبقاً لفئات السن الخمسية لكل من الذكور والإناث حيث يأخذ شكل هرم سكاني توضح قاعدته نسبة الأطفال ويتدرج الى الشباب ثم كبار السن.

ويستقرأ الهرم السكاني شكل (١) الذي يعرض التركيب العمري والنوعي لبيانات تعدادي (٢٠٠٦، ٢٠١٧) اتضح الاتساع الملحوظ في الفئات العمرية (١٥-١٩ سنة)، (٢٠-٢٤ سنة) مع الضيق الشديد لقمة الهرم التي يعبر عن نسب كبار السن من بيانات تعداد عام ٢٠٠٦، بينما يتضح من واقع بيانات تعداد عام ٢٠١٧ ارتفاع نسبة صغار السن عن التعداد السابق، كما إرتفعت نسبة كبار السن قليلاً، مما يوضح أن المجتمع السكاني في مصر وفقاً للعمر يتميز بأنه مجتمع فتى.

شكل (١)



٢- تقييم بيانات النوع

تم حساب نسبة النوع لإجمالي السكان للتعدادات (١٩٦٦-٢٠١٧) وتعرف (بعدد الذكور لكل مائة من الإناث)، ومن دراسة بيانات جدول (١) يتضح ارتفاع نسبة النوع من ١٠١,٩ في تعداد عام ١٩٦٦ إلى ١٠٣,٧ في تعداد عام ١٩٧٦ ووصلت إلى ١٠٤,٩ في تعداد عام ١٩٨٦ ثم انخفضت إلى ١٠٤,٦ في تعداد عام ٢٠٠٦ بينما ارتفعت مرة أخرى لتصل إلى ١٠٦,٥ عام ٢٠١٧ مما يعبر عن الزيادة في عدد الذكور مقابل الإناث.

جدول (١) تطور نسبة النوع على المستوى الإجمالي للتعدادات (١٩٦٦-٢٠١٧)

السنوات	١٩٦٦	١٩٧٦	١٩٨٦	١٩٩٦	٢٠٠٦	٢٠١٧
نسبة النوع	١٠١,٩	١٠٣,٧	١٠٤,٩	١٠٤,٨	١٠٤,٦	١٠٦,٥

يعرض جدول (٢) نسبة النوع بحسب آحاد السن ويشير إلى وجود اختلافات عن النمط المتعارف عليه حيث ترتفع نسبة النوع عند الميلاد إلى حوالي ١٠٥-١٠٦٪، وتتناقص بشكل تدريجي محدود في أعمار الطفولة لتصل إلى مستويات متوازنة في أعمار الشباب والسنوات التالية ثم تقل عن ١٠٠٪ بالنسبة للأعمار الكبيرة نتيجة لاختلاف مستويات الوفيات بين الذكور والإناث في هذه الأعمار. ويلاحظ من الجدول تغير قيم نسبة النوع بالزيادة أو التناقص دون اتجاه محدد وتميل نسبة النوع إلى الانخفاض بدءاً من العمر (٢٥ سنة) في الأعمار التي تنتهي برقم مفضل (صفر أو ٥) وذلك لتفضيل الإناث لهذه الفئات من العمر مقارنة بالذكور.

جدول (٢) نسبة النوع وفقاً لآحاد السن في تعداد ٢٠١٧

أحد السن	نسبة النوع %	أحد السن	نسبة النوع %	أحد السن	نسبة النوع %
أقل من سنة	١٠٦,١	٣١	١٢٢,٥	٦٢	١٣٦,٣
١	٩٨,٠	٣٢	١٠٩,٧	٦٣	١٥٠,١
٢	١٠٢,٥	٣٣	١١٧,٦	٦٤	١٥٣,٨
٣	١٠٤,٩	٣٤	١١٣,٦	٦٥	١٠٢,٠
٤	١١٢,٠	٣٥	٩٧,٢	٦٦	١٥٤,١
٥	١٠٦,٤	٣٦	١٢٢,١	٦٧	١٦٤,١
٦	١١١,٦	٣٧	١١٣,٥	٦٨	١٣٢,٦
٧	١٠٩,١	٣٨	١٠٢,٨	٦٩	١٣٦,١
٨	١٠٦,٦	٣٩	١١٣,٣	٧٠	٩٣,١
٩	١٠٧,١	٤٠	٩٤,٤	٧١	١٤٩,٤
١٠	١١٠,٠	٤١	١٢٢,٨	٧٢	١٣٥,٥
١١	١٠٩,٢	٤٢	١١٥,٧	٧٣	١٤٩,٣
١٢	١١١,٠	٤٣	١١٥,٢	٧٤	١٤٧,٥
١٣	١٠٨,٢	٤٤	١٢١,٢	٧٥	٩٧,٠
١٤	١٠٥,١	٤٥	٩٩,٧	٧٦	١٤٨,٢
١٥	١١٠,١	٤٦	١٢٤,٢	٧٧	١٤٩,٥
١٦	١١٠,٠	٤٧	١٢٢,٨	٧٨	١٤١,٠
١٧	١٠٦,٩	٤٨	١٠٥,٩	٧٩	١٣٦,٤
١٨	١٠٥,٧	٤٩	١١٦,٧	٨٠	٨٦,٩
١٩	١٠٧,٤	٥٠	٨٧,٤	٨١	١٣٩,٢
٢٠	١٠٧,٣	٥١	١٢٧,٠	٨٢	١٢٢,١
٢١	١١١,٢	٥٢	١٢٣,٥	٨٣	١٢٥,٩
٢٢	١٠٦,٢	٥٣	١٢٤,٩	٨٤	١٣٤,٠
٢٣	١٠٤,٢	٥٤	١٢٣,٧	٨٥	٩٠,٤
٢٤	١٠٠,٦	٥٥	٩١,٢	٨٦	١٢٣,٨
٢٥	٨٧,٣	٥٦	١٣٥,٨	٨٧	١٢٥,٧
٢٦	١٠٤,٦	٥٧	١٣٠,٥	٨٨	١١٣,٠
٢٧	١٠٤,٠	٥٨	١١٩,٥	٨٩	١٠٥,٧
٢٨	٩٦,١	٥٩	١٤٨,٤	٩٠	٨٧,٦
٢٩	١٠٨,٤	٦٠	٩٠,٩	-	-
٣٠	٩٢,٠	٦١	١٥٥,٨	-	-
الإجمالي		١٠٦,٥			

ويعكس جدول (٣) تحسن بيانات نسبة النوع عندما يتم حسابها للفئات العمرية الخمسية حيث يلاحظ ارتفاع نسبة النوع لصالح الذكور في معظم الفئات العمرية فيما عدا الفئة (٢٥-٢٩) التي تنخفض فيها النسبة إلى ٩٧,٦ ذكر لكل ١٠٠ أنثى وتعود نسبة النوع للارتفاع مرة أخرى بدءاً من الفئة (٣٠-٣٤)، كما أنه على عكس المتوقع تزيد قيم نسبة النوع عن ١٠٠٪ بالنسبة للأعمار الكبيرة، حيث تتراوح قيمتها ما بين ١٢١,٢٪، ١٠٦,١٪ في الفئات العمرية (٦٠-٦٤) والفئات التالية لها.

جدول (٣) نسبة النوع وفقاً لفئات السن الخمسية في تعداد عام ٢٠١٧

نسبة النوع	فئات السن
١٠٤,٥	٤-٠
١٠٨,٢	٩-٥
١٠٨,٨	١٤-١٠
١٠٨,٠	١٩-١٥
١٠٦,٠	٢٤-٢٠
٩٧,٦	٢٩-٢٥
١٠٥,٢	٣٤-٣٠
١٠٦,٠	٣٩-٣٥
١٠٦,٦	٤٤-٤٠
١٠٨,٥	٤٩-٤٥
١٠٥,٣	٥٤-٥٠
١١٠,٩	٥٩-٥٥
١١٤,٩	٦٤-٦٠
١٢١,٢	٦٩-٦٥
١٠٩,٥	٧٤-٧٠
١٠٦,١	+٧٥
١٠٦,٥	الجملة

يعرض جدول (٤) نسبة النوع بالنسبة لمحافظة الجمهورية على مستوى الحضر والريف، ويبين ارتفاع نسبة النوع عام ٢٠١٧ بالمقارنة بعام ٢٠٠٦ في كل من الحضر والريف على المستوى الإجمالي، كما لوحظ نفس النمط لمعظم محافظات الجمهورية، وقد يرجع انخفاض نسبة النوع في بعض محافظات الجمهورية نتيجة اختلاف المنهجية المستخدمة في تعداد السكان عام ٢٠١٧ فقد كان العد الفعلي هو الأساس لتعداد عام ٢٠٠٦، بينما كان مكان الإقامة المعتاد هو الأساس لتعداد عام ٢٠١٧.

جدول (٤) نسبة النوع وفقاً لحل الإقامة (حضر/ ريف) بمحافظات الجمهورية في تعدادي (٢٠٠٦، ٢٠١٧)

المحافظات	تعداد ٢٠٠٦			تعداد ٢٠١٧		
	حضر	ريف	جملة	حضر	ريف	جملة
القاهرة	١٠٥,١	-	١٠٥,١	١٠٨,٣	-	١٠٨,٣
الإسكندرية	١٠٤,٥	-	١٠٤,٥	١١٠,٣	-	١١٠,٣
بورسعيد	١٠٥,٣	-	١٠٥,٣	١٠٥,٧	-	١٠٥,٧
السويس	١٠٥,١	-	١٠٥,١	١٠٥,٨	-	١٠٥,٨
دمياط	١٠٤,٨	١٠٤,٦	١٠٤,٧	١٠٧,٠	١٠٥,١	١٠٥,٨
الدقهلية	١٠٣,٥	١٠٤,٢	١٠٤,٠	١٠٣,١	١٠٣,٧	١٠٣,٦
الشرقية	١٠٥,٣	١٠٦,١	١٠٥,٩	١٠٤,٤	١٠٦,٧	١٠٦,٢
القليوبية	١٠٦,٠	١٠٧,٣	١٠٦,٨	١٠٧,٠	١٠٧,٠	١٠٧,٠
كفر الشيخ	١٠٠,٥	١٠١,٥	١٠١,٢	١٠٢,٤	١٠٥,٥	١٠٤,٨
الغربية	١٠٢,١	١٠٢,٣	١٠٢,٣	١٠٣,١	١٠٥,١	١٠٤,٦
المنوفية	١٠٥,١	١٠٦,٣	١٠٦,١	١٠٤,٢	١٠٧,٣	١٠٦,٦
البحيرة	١٠٤,٧	١٠٤,٠	١٠٤,١	١٠٤,٠	١٠٧,٠	١٠٦,٤
الإسماعيلية	١٠٣,١	١٠٥,١	١٠٤,١	١٠٥,٢	١٠٨,١	١٠٦,٨
الجيزة	١٠٥,٧	١٠٨,٧	١٠٧,١	١٠٨,٠	١٠٨,٧	١٠٨,٣
بني سويف	١٠٣,٣	١٠٤,٣	١٠٤,٠	١٠٤,٠	١٠٧,٢	١٠٦,٥
الفيوم	١٠٧,١	١٠٨,٢	١٠٧,٩	١٠٥,٤	١١٠,١	١٠٩,٠
المنيا	١٠٤,٧	١٠٤,٣	١٠٤,٤	١٠٤,٢	١٠٧,٠	١٠٦,٥
أسيوط	١٠٨,٠	١٠٣,٩	١٠٥,٠	١٠٥,٦	١٠٧,٦	١٠٧,١
سوهاج	١٠٤,٦	١٠٤,١	١٠٤,٢	١٠٥,٤	١٠٧,٦	١٠٧,١
قنا	١٠٣,٦	٩٩,٩	١٠٠,٦	١٠٥,٤	١٠٥,٣	١٠٥,٣
أسوان	١٠٦,٧	١٠٤,٨	١٠٦,٧	١٠٣,٠	١٠٣,٧	١٠٣,٤
الأقصر	١٠٢,٧	٩٨,٧	١٠٠,٤	١٠٤,٧	١٠٨,١	١٠٦,٧
البحر الأحمر	١٢٦,٨	١٥٥,٢	١٣٣,٤	١٠٨,٩	١٠٥,٧	١٠٨,٧
الوادي الجديد	١١١,٤	١٠١,٥	١٠٦,٢	١٠٤,٩	١٠٦,٧	١٠٥,٩
مطروح	١٠٩,١	١١٠,٦	١٠٩,٨	١٠٩,٩	١١١,٧	١١٠,٥
شمال سيناء	١١٠,٠	١٠٤,٢	١٠٧,٦	١٠٣,٠	١٠٥,٨	١٠٤,٦
جنوب سيناء	٢٠٣,٨	١٣٠,٣	١٦٢,٠	١٠٤,٧	١١١,٣	١٠٧,٨
إجمالي الجمهورية	١٠٥,٠	١٠٤,٦	١٠٤,٨	١٠٦,٢	١٠٦,٧	١٠٦,٥

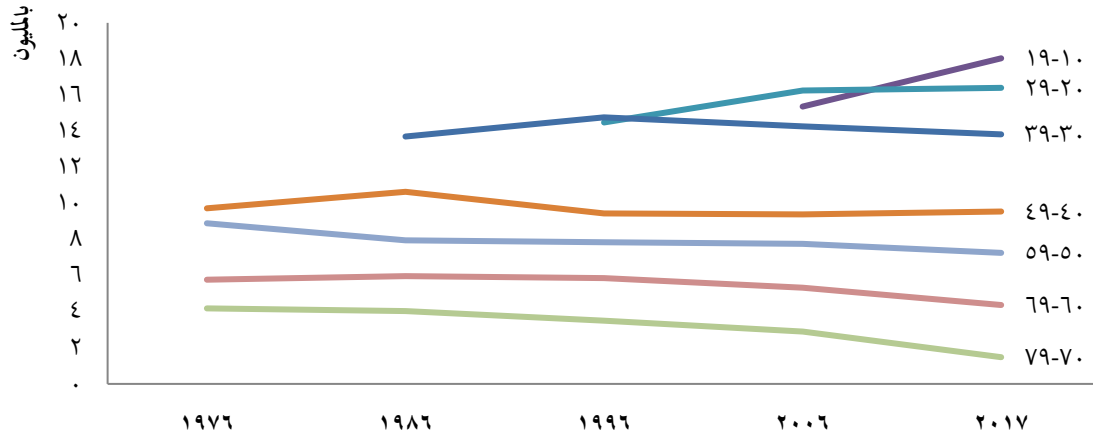
٣- الأفراف العمرية:

يتم من خلال الأفراف العمرية تتبع ظاهرة معينة لمجموعة من السكان في عمر معين أو فئة عمر محددة، بصورة تصاعدية أو تقدمية، مثلاً؛ منذ الميلاد وحتى الوفاة أو حتى الوصول لعمر معين، أو بصورة استرجاعية مثلاً تتبع مجموعة من السكان في عمر معين أو فئة عمر محددة وحتى الميلاد أو حتى تاريخ معين. وفي هذا الجزء سنهتم باتباع النهج الاسترجاعي في تحليل البيانات، وتتبع الأفراف العمرية.

يعرض شكل (٢) تتبع الأفراف العمرية بصورة استرجاعية منذ عام ٢٠١٧، وحتى عام ١٩٧٦، ونظراً لأن التعدادات منذ عام ١٩٧٦ حتى عام ٢٠٠٦ أجريت في نهاية العام، وتعداد ٢٠١٧ أجري في بداية العام تقريباً لذلك سنعتبر أن الفاصل بين كل تعداد والتالي له ١٠ سنوات.

ومن الشكل وتتبع الفوج العمري (٧٠-٧٩ سنة) وقت تعداد ٢٠١٧، فإنه يرجع أساسهم إلى من كانوا في فئة العمر (٦٠-٦٩ سنة) في ٢٠٠٦، وكذلك كان أساسهم من كانوا في فئة العمر (٥٠-٥٩ سنة) في ١٩٩٦، (٤٠-٤٩ سنة) في ١٨٨٦، (٣٠-٣٩ سنة) في ١٩٧٦، وبالتالي بالرجوع لعام ١٩٧٦ وتتبع هذا الفوج العشري (٣٠-٣٩ سنة) عبر التعدادات اللاحقة، فيلاحظ من الشكل أن هذا الفوج أخذ في التناقص أو الانخفاض المطرد حتى عام ٢٠١٧، وذلك يبدو طبيعياً بأثر عامل الوفاة.

شكل (٢) تتبع الأفراف العمرية بصورة استرجاعية (فئات عمر عشرية) منذ عام ٢٠١٧ حتى ١٩٧٦



وفيما يتعلق بالفوج العمري (٦٠ - ٦٩ سنة) في ٢٠١٧، والذي كان أساسه في عام ١٩٧٦ من كانوا في فئة العمر (٢٠-٢٩ سنة)، فيلاحظ أن السكان في هذه الفئة العمرية في عام ١٩٧٦ أقل منهم في عام ١٩٨٦ بدرجة طفيفة، وهذا مخالف لما يجب أن يكون عليه حيث سكان ١٩٨٦ في هذه الفئة العمرية هم من بقوا من سكان ١٩٧٦ بعد مرور ١٠ سنوات، ولكن قد يكون وراء ذلك الانخفاض هو عنصر الهجرة فقد يكون جزء منهم كان مهاجراً أثناء تعداد ١٩٧٦، ورجع في تعداد ١٩٨٦، وخاصة أن التعدادين تما بأسلوب العد الفعلي للسكان.

وبخصوص الفوج العمري (٥٠ - ٥٩ سنة) في ٢٠١٧، والذي كان أساسه في عام ١٩٧٦ من كانوا في فئة العمر (١٠-١٩ سنة)، فعلى الرغم من انخفاض السكان بين تعدادي ١٩٧٦، و١٩٨٦ إلا أن النمط العام المنخفض باطراد يعتبر مقبولاً، ويعزى ذلك الانخفاض لعنصر الوفاة.

أما الفوج العمري (٤٠ - ٤٩ سنة) في ٢٠١٧، والذي كان أساسه في عام ١٩٧٦ من كانوا في فئة العمر (٠ - ٩ سنوات)، فيلاحظ انخفاض سكان هذه الفئة العمرية في تعداد ١٩٧٦، (وقد يرجع ذلك لهجرة الأطفال مع ذويهم أو ولادتهم خارج الوطن، ثم عودتهم في تعداد ١٩٨٦، كما يعزى الارتفاع الطفيف في عام ٢٠١٧ عن عام ٢٠٠٦، إلى اختلاف أسلوب العد بين التعدادين حيث أجري تعداد فعلي في ٢٠٠٦، بينما أجري تعداد ٢٠١٧ بالأسلوب العد النظري للسكان).

وفيما يخص الفوج العمري (٣٠ - ٣٩ سنة) في ٢٠١٧، والذي نتبعه منذ الميلاد في ١٩٨٦ من كانوا في فئة العمر (٠ - ٩ سنوات)، فيلاحظ انخفاض سكان الفئة (٠-٩ سنوات) في تعداد ١٩٨٦ عن تعداد ١٩٩٦، (وقد يرجع ذلك أيضاً كما ذكر آنفاً لهجرة الأطفال مع ذويهم أو ولادتهم خارج الوطن، ثم عودتهم في التعداد الذي يليه ١٩٩٦ خاصة وأنهم يكونوا بدأوا في الدخول للتعليم الجامعي وسن الرشد وحاجتهم لتأشيرات خاصة).

وبالمثل بالنسبة للفوج العمري (٢٠-٢٩ سنة)، والفوج العمري (١٠-١٩ سنة) في ٢٠١٧، فيلاحظ أن الفوج العمري الأول كان في الفئة العمرية (٠-٩ سنوات) في عام ١٩٩٦، والفوج الآخر بلغ نفس الفئة العمرية في عام ٢٠٠٦، ويلاحظ أن كلاهما كان حجم السكان بهما أقل مما هو عليه في التعداد التالي له مباشرة، (ويرجع ذلك كما سبق الإشارة لهجرة الأطفال مع ذويهم أو ولادتهم بالخارج).

وبصورة عامة يلاحظ أن الأفواج العمرية عندما كانت في مهدها (٠-٩ سنوات) بدأت أقل من الفئة العمرية التي تليها (١٠-١٩ سنة)، ويرجع ذلك لهجرة الأطفال مع ذويهم أو ولادتهم خارج الوطن، ثم عودتهم في فئة العمر الأكبر (١٠-١٩ سنة) لدخول الجامعات أو الزواج والاستقرار، أو عدم حصولهم على تأشيرة دخول خاصة بهم لتجاوزهم السن القانونية. كما يرتفع أحياناً حجم سكان الفوج في عام ٢٠١٧ عن أساسه في عام ٢٠٠٦، وقد يعزى ذلك إلى اختلاف أسلوب العد بين التعدادين.

ثانياً: تقييم بيانات السن باستخدام المقاييس الدولية

يفضل بعض الأفراد -عند الإدلاء ببيانات السن - الأرقام التي تبدأ بالصفير والخمسة والأرقام الزوجية عن الفردية، ولقياس مدى تفضيل هذه الأرقام عند الإدلاء ببيانات السن فقد تم استخدام بعض المقاييس الدولية على مستوى الإجمالي والمحافظات والاقاليم الجغرافية ومحل الإقامة (حضر / ريف) وهي:

١- مقياس وييل.

٢- مقياس مايرز.

١- مقياس وييل " Wipple's Index "

يهدف مقياس وييل الى التعرف على درجة التراكم العمري أى مدى تفضيل الأفراد للأعمار التي تبدأ برقمي الصفير والخمسة ، وتتراوح قيمة مقياس وييل بين (١٠٠، ٥٠٠) ، ويشير الحد الأدنى للمقياس وهي القيمة (١٠٠) إلى عدم تفضيل الأفراد مطلقاً للأعمار البائدة بالصفير والخمسة ، بينما يمثل الحد الأعلى للمقياس وهي القيمة (٥٠٠) التفضيل التام من جانب الأفراد للأعمار التي تبدأ بالصفير والخمسة ، وكلما اقترب المقياس من الحد الأدنى دل ذلك على دقة الإدلاء ببيانات الأعمار، بينما كلما اقترب من الحد الأعلى دل على وجود تفضيل للأعمار المنتهية ب (صفير،٥).

يستخدم المقياس الأعمار المحصورة بين (٢٣ - ٦٢ سنة) كحدود للأعمار التي يتم عندها الحساب وهذا اختيار تحكيمي ولكنه وجد بصفة عامة أن هذه الحدود مناسبة للظروف العملية، لأن أعمار الطفولة المبكرة وكبار السن تكون عرضة لأنواع أخرى من الأخطاء غير تفضيل الأعمار المنتهية ب (٥،٠).

وتمثل الصيغة التالية طريقة حساب مقياس وييل

$$= \frac{\sum_{23}^{62} px(xending 0 or 5)}{1/5 \sum_{23}^{62} px} * 100$$

يتم الحصول على درجة المؤشر من خلال جمع عدد الأشخاص في الأعمار المنتهية بالصفير والخمسة في المدى العمري (٢٣-٦٢) مقسوماً على إجمالي السكان في العمر بين ٢٣، ٦٢ سنة، وضرب النتيجة في ٥. كما يمكن حساب التفضيل العمري بشكل منفصل للأعمار المنتهية بالصفير أو الخمسة.

أ- الإختلافات في دقة الإدلاء ببيانات السن في محافظات وإجمالي الجمهورية:

أشارت بيانات تعداد ٢٠١٧ في جدول (٥) وشكل (٣) إلى وجود تفضيل للإدلاء بالأعمار المنتهية بالصفير والخمسة فقد بلغت قيمة المقياس (٢٠٠) لإجمالي الجمهورية، (١٨٠، ٢١٠) لكل من الذكور والإناث على الترتيب، إلا أن درجة التراكم العمري للإناث أكبر من الذكور حيث كانت الإناث أكثر تفضيلاً للأعمار المنتهية بهذه الأعمار مقارنة بالذكور.

وعلى مستوى محافظات الجمهورية، فكانت محافظة الوادي الجديد هي أقل المحافظات في قيمة المقياس (١٤٠) يليها محافظة البحر الأحمر (١٥٠)، بينما أعلى قيمة للمقياس كانت في محافظة مطروح (٢٢٠) تليها محافظتي أسسيوط وكفر الشيخ (٢١٠)، وهذا يعني إرتفاع درجة التفضيل بتلك المحافظات، فكلما ارتفعت قيمة المقياس كلما زادت درجة التفضيل.

وبالنسبة للاختلافات بين الجنسين فقد كانت أقل قيمة للمقياس للذكور في محافظة الوادى الجديد بقيمة (١٣٠) وأعلىها مطروح بقيمة (٢١٠)، أما الإناث كانت أعلى قيمة للمقياس في محافظات كفر الشيخ، أسيوط، مطروح وسوهاج (٢٣٠) وأقلها الوادى الجديد والبحر الأحمر (١٦٠).

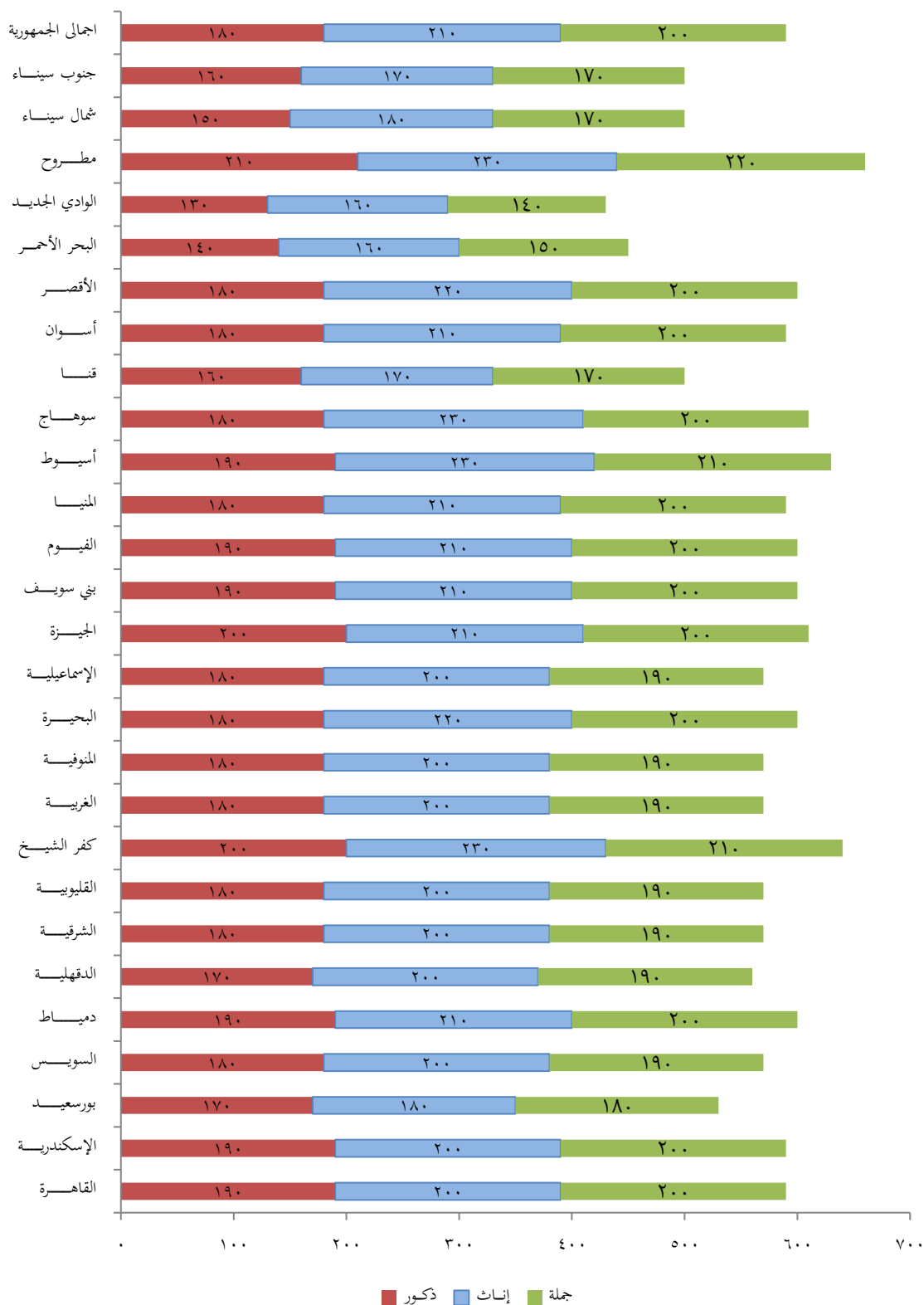
وبصورة عامة ترتفع قيمة المقياس في كلا التعدادين بكل المحافظات حيث يميل معظم الأفراد وبصورة خاصة الإناث إلى تفضيل الإدلاء بالأعمار المنتهية بالصفير والخمسة وذلك أمر طبيعى قد يرجع إلى الوعي الثقافى فى المجتمع المصرى. وبمقارنة قيم المقياس لعامى ٢٠٠٦، ٢٠١٧، فتلاحظ تطابق قيمة المقياس فى كل من إجمالى الجمهورية والذكور فى العامين، بينما اختلفت القيمة للإناث بفارق بسيط.

وعلى مستوى محافظات الجمهورية سجلت أقل قيمة للمقياس (١٥٠) فى محافظات (السويس- الوادى الجديد وجنوب سيناء) وفقاً لتعداد ٢٠٠٦.

جدول (٥) قيمة مقياس ويبل لتقييم بيانات السن وفقاً للنوع في محافظات الجمهورية لتعدادى ٢٠٠٦، ٢٠١٧

٢٠٠٦			٢٠١٧			المحافظات
جملة	إناث	ذكور	جملة	إناث	ذكور	
١٧٠	١٨٠	١٦٠	٢٠٠	٢٠٠	١٩٠	القاهرة
١٨٠	١٩٠	١٧٠	٢٠٠	٢٠٠	١٩٠	الإسكندرية
١٦٠	١٧٠	١٤٠	١٨٠	١٨٠	١٧٠	بورسعيد
١٥٠	١٦٠	١٣٠	١٩٠	٢٠٠	١٨٠	السويس
١٩٠	٢١٠	١٧٠	٢٠٠	٢١٠	١٩٠	دمياط
١٩٠	٢١٠	١٧٠	١٩٠	٢٠٠	١٧٠	الدقهلية
٢٠٠	٢٢٠	١٨٠	١٩٠	٢٠٠	١٨٠	الشرقية
١٨٠	٢٠٠	١٦٠	١٩٠	٢٠٠	١٨٠	القليوبية
٢٢٠	٢٥٠	٢٠٠	٢١٠	٢٣٠	٢٠٠	كفر الشيخ
٢٠٠	٢٢٠	١٨٠	١٩٠	٢٠٠	١٨٠	الغربية
٢٠٠	٢٢٠	١٧٠	١٩٠	٢٠٠	١٨٠	المنوفية
٢١٠	٢٤٠	١٩٠	٢٠٠	٢٢٠	١٨٠	البحيرة
١٧٠	١٩٠	١٥٠	١٩٠	٢٠٠	١٨٠	الإسماعيلية
١٧٠	١٩٠	١٦٠	٢٠٠	٢١٠	٢٠٠	الحيزة
٢٢٠	٢٤٠	١٩٠	٢٠٠	٢١٠	١٩٠	بني سويف
٢٢٠	٢٥٠	١٩٠	٢٠٠	٢١٠	١٩٠	الفيوم
٢٢٠	٢٤٠	١٩٠	٢٠٠	٢١٠	١٨٠	المنيا
٢٢٠	٢٦٠	١٩٠	٢١٠	٢٣٠	١٩٠	أسيوط
٢٤٠	٢٨٠	٢٠٠	٢٠٠	٢٣٠	١٨٠	سوهاج
٢٢٠	٢٦٠	١٩٠	١٧٠	١٧٠	١٦٠	قنا
٢٠٠	٢٢٠	١٨٠	٢٠٠	٢١٠	١٨٠	أسوان
٢١٠	٢٤٠	١٩٠	٢٠٠	٢٢٠	١٨٠	الأقصر
١٦٠	١٩٠	١٥٠	١٥٠	١٦٠	١٤٠	البحر الأحمر
١٥٠	١٦٠	١٣٠	١٤٠	١٦٠	١٣٠	الوادي الجديد
٢١٠	٢٣٠	١٩٠	٢٢٠	٢٣٠	٢١٠	مطروح
١٧٠	١٩٠	١٥٠	١٧٠	١٨٠	١٥٠	شمال سيناء
١٥٠	١٨٠	١٤٠	١٧٠	١٧٠	١٦٠	جنوب سيناء
٢٠٠	٢٢٠	١٨٠	٢٠٠	٢١٠	١٨٠	إجمالي الجمهورية

شكل (٣) قيمة مقياس ويبل لتقييم بيانات السن وفقاً للنوع في محافظات وإجمالي الجمهورية لتعداد عام ٢٠١٧



ب- الاختلافات في درجة الدقة بالإدلاء ببيانات السن وفقاً لحل الإقامة (حضر/ريف)

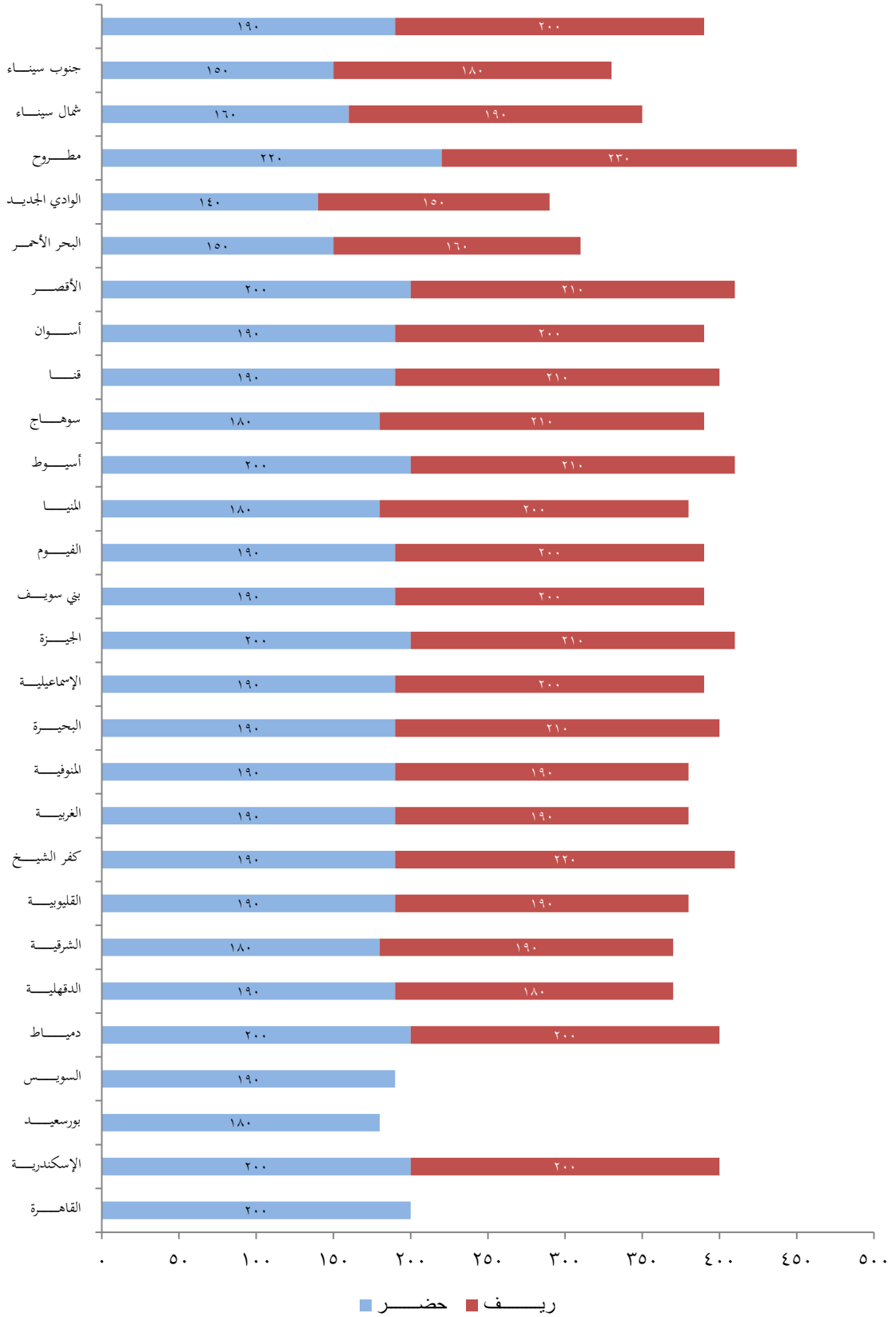
يعرض جدول (٦) وشكل (٤) قيم مقياس ويبل لكل من حضر وريف المحافظات بالنسبة لتعدادي (٢٠١٧، ٢٠٠٦) بالنسبة للاختلافات بين الحضر والريف فقد أوضحت بيانات جدول (٦) وشكل (٣) وجود اختلافات في تفضيل الأفراد الإدلاء بالصفة والخمسة بين الحضر والريف عام ٢٠١٧ ومعظم هذه الاختلافات طفيفة فقد بلغت قيمة المقياس لإجمالي الجمهورية في الحضر (١٩٠) مقابل (٢٠٠) في الريف، ونفس النمط ينطبق على كل المحافظات، فيما عدا محافظة الدقهلية والتي ارتفعت قيمة المقياس لها بالحضر عن الريف وكانت قيمة المقياس بالحضر (١٩٠)، والريف (١٨٠)، وتساوت قيمة المقياس لكل من الحضر والريف في محافظات دمياط، القليوبية، الغربية والمنوفية.

وبالنسبة لتعداد ٢٠٠٦ فكانت قيمة المقياس لإجمالي الجمهورية في الريف أعلى من الحضر فكانت (٢١٠) للريف مقابل (١٨٠) بالحضر، وساد نفس النمط في معظم المحافظات بينما تساوت القيم بين الحضر والريف في بعض المحافظات. وبمقارنة قيم المقياس بين التعدادين فتبين ارتفاع قيمة المقياس للحضر عام ٢٠١٧ عن عام ٢٠٠٦، وعلى العكس انخفضت قيمة المقياس في الريف عام ٢٠١٧ عن عام ٢٠٠٦.

جدول (٦) قيمة مقياس ويبل لتقييم بيانات السن وفقاً لحل الإقامة في محافظات الجمهورية لتعدادي ٢٠١٧، ٢٠٠٦

المحافظات	٢٠١٧		٢٠٠٦	
	حضر	ريف	حضر	ريف
القاهرة	٢٠٠	-	١٧٠	-
الإسكندرية	٢٠٠	٢٠٠	١٨٠	-
بورسعيد	١٨٠	-	١٦٠	-
السويس	١٩٠	-	١٥٠	-
دمياط	٢٠٠	٢٠٠	١٩٠	١٩٠
الدقهلية	١٩٠	١٨٠	١٩٠	١٩٠
الشرقية	١٨٠	١٩٠	١٨٠	٢٠٠
القليوبية	١٩٠	١٩٠	١٧٠	١٩٠
كفر الشيخ	١٩٠	٢٢٠	٢٠٠	٢٣٠
الغربية	١٩٠	١٩٠	١٨٠	٢٠٠
المنوفية	١٩٠	١٩٠	١٨٠	٢٠٠
البحيرة	١٩٠	٢١٠	١٩٠	٢٢٠
الإسماعيلية	١٩٠	٢٠٠	١٥٠	١٩٠
الجيزة	٢٠٠	٢١٠	١٧٠	١٨٠
بي سويف	١٩٠	٢٠٠	٢٠٠	٢٢٠
الفيوم	١٩٠	٢٠٠	٢١٠	٢٢٠
المنيا	١٨٠	٢٠٠	١٩٠	٢٢٠
أسيوط	٢٠٠	٢١٠	١٩٠	٢٤٠
سوهاج	١٨٠	٢١٠	٢١٠	٢٥٠
قنا	١٩٠	٢١٠	١٩٠	٢٣٠
أسوان	١٩٠	٢٠٠	١٩٠	٢٠٠
الأقصر	٢٠٠	٢١٠	٢٠٠	٢٢٠
البحر الأحمر	١٥٠	١٦٠	١٦٠	٢٥٠
الوادي الجديد	١٤٠	١٥٠	١٥٠	١٥٠
مطروح	٢٢٠	٢٣٠	٢٠٠	٢٣٠
شمال سيناء	١٦٠	١٩٠	١٧٠	١٧٠
جنوب سيناء	١٥٠	١٨٠	١٤٠	١٦٠
إجمالي الجمهورية	١٩٠	٢٠٠	١٨٠	٢١٠

شكل (٤) قيمة مقياس وبيل لتقييم بيانات السن وفقاً لحل الإقامة في محافظات الجمهورية لتعداد عام ٢٠١٧



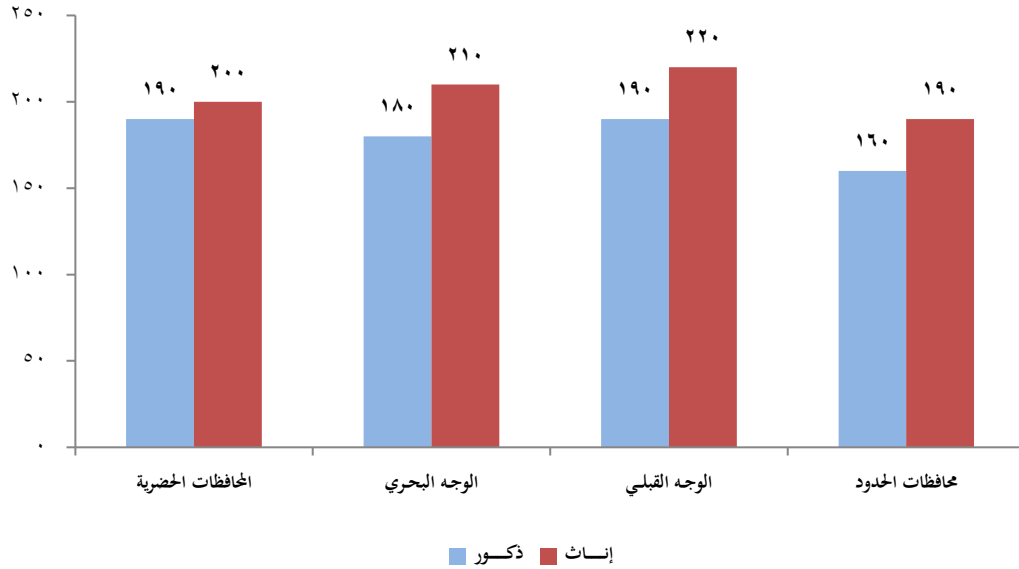
ج - الاختلافات في درجة الدقة بالإدلاء ببيانات السن والنوع في أقاليم الجمهورية

تشير بيانات جدول (٧) وشكل (٥) إلى إختلاف درجة تفضيل الإدلاء بالأعمار (الصفريّة، الخمسية) بين الذكور والإناث على مستوى أقاليم الجمهورية، وكانت أعلى قيمة للمقياس (٢٢٠) للإناث في إقليم الوجه القبلي بينما أقل قيمة للمقياس (١٦٠) للذكور في محافظات الحدود.

جدول (٧) قيمة مقياس ويبيل لتقييم بيانات السن وفقاً للنوع وأقاليم الجمهورية لتعداد عام ٢٠١٧

الإقليم	ذكور	إناث
المحافظات الحضرية	١٩٠	٢٠٠
الوجه البحري	١٨٠	٢١٠
الوجه القبلي	١٩٠	٢٢٠
محافظات الحدود	١٦٠	١٩٠

شكل (٥) قيمة مقياس ويبيل لتقييم بيانات السن وفقاً للنوع وأقاليم الجمهورية لتعداد عام ٢٠١٧



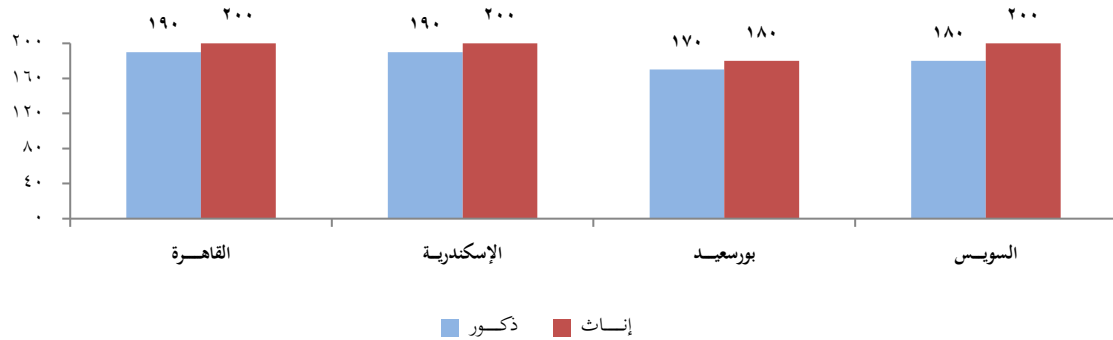
(١) المحافظات الحضرية

تشير بيانات جدول (٨) وشكل (٦) إلى وجود تفضيل للإدلاء بالأعمار الصفريّة والخمسية على مستوى إجمالي المحافظات كما ترتفع درجة التفضيل للإناث عن الذكور حيث بلغت قيمة المقياس للذكور (١٩٠)، للإناث (٢٠٠)، وسجلت أعلى قيمة للمقياس للذكور بمحافظتي القاهرة والاسكندرية (١٩٠) أما بالنسبة للإناث فبلغت (٢٠٠) في نفس المحافظتين كما بلغت قيمة المقياس بمحافظة السويس (١٨٠) للذكور، (٢٠٠) للإناث)، كما بلغت أقل قيمة للمقياس في محافظة بورسعيد (١٧٠) للذكور، (١٨٠) للإناث).

جدول (٨) قيمة مقياس ويبيل لتقييم بيانات السن وفقاً للنوع في المحافظات الحضرية لتعداد عام ٢٠١٧

إناث	ذكور	المحافظات الحضرية
٢٠٠	١٩٠	القاهرة
٢٠٠	١٩٠	الإسكندرية
١٨٠	١٧٠	بورسعيد
٢٠٠	١٨٠	السويس
٢٠٠	١٩٠	جملة المحافظات الحضرية

شكل (٦) قيمة مقياس ويبيل لتقييم بيانات السن وفقاً للنوع في المحافظات الحضرية لتعداد عام ٢٠١٧



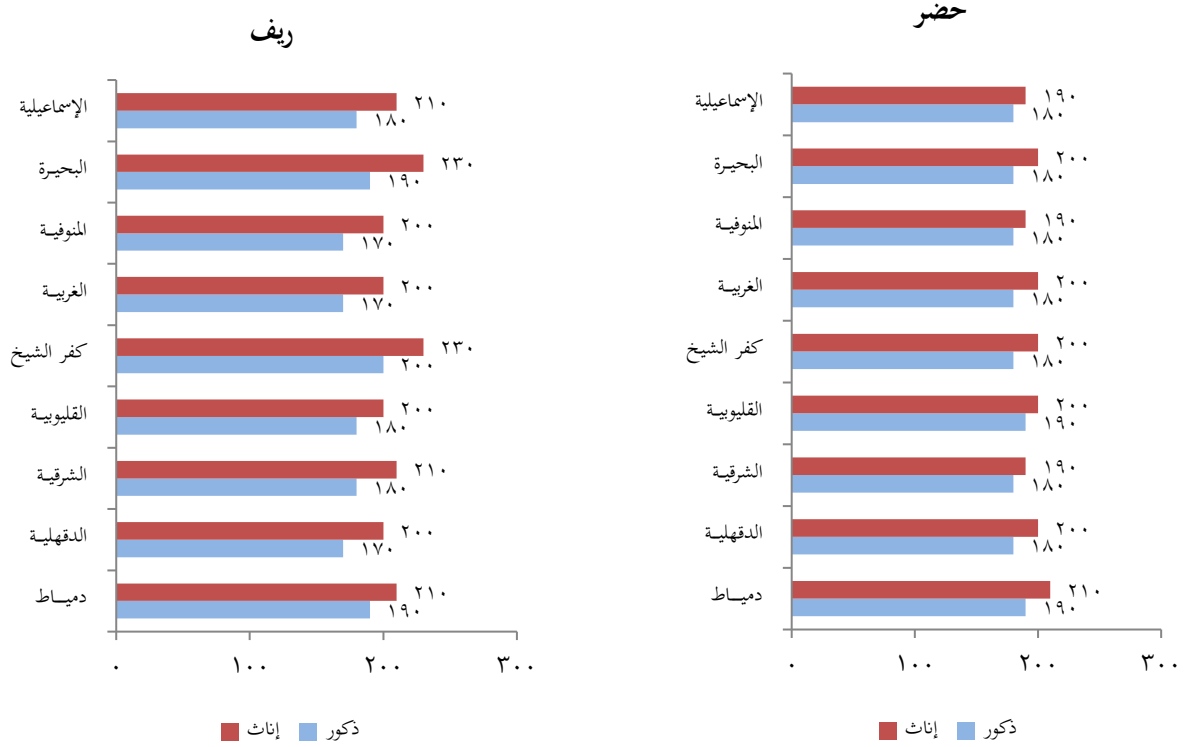
(٢) محافظات الوجه البحري

أما بالنسبة لإجمالي محافظات الوجه البحري كما هو موضح بجدول (٩) وشكل (٧) فسجل المقياس للذكور (١٨٠)، وللإناث حوالي (٢٠٠) في كل من الحضر والريف، وسجلت محافظة دمياط أعلى قيمة للمقياس بالحضر (١٩٠، ٢١٠) لكل من الذكور والإناث، بينما سجلت محافظة كفر الشيخ أعلى قيمة للمقياس بالريف (٢٣٠، ٢٠٠) لكل من الذكور والإناث، علي التوالي. مما يشير إلى وجود تفضيل للإدلاء بأعمار محددة.

جدول (٩) قيمة مقياس ويبيل لتقييم بيانات السن وفقاً للنوع ومحل الإقامه في محافظات الوجه البحري لتعداد عام ٢٠١٧

ريف		حضر		محافظات الوجه البحري
إناث	ذكور	إناث	ذكور	
٢١٠	١٩٠	٢١٠	١٩٠	دمياط
٢٠٠	١٧٠	٢٠٠	١٨٠	الدقهلية
٢١٠	١٨٠	١٩٠	١٨٠	الشرقية
٢٠٠	١٨٠	٢٠٠	١٩٠	القليوبية
٢٣٠	٢٠٠	٢٠٠	١٨٠	كفر الشيخ
٢٠٠	١٧٠	٢٠٠	١٨٠	الغربية
٢٠٠	١٧٠	١٩٠	١٨٠	المنوفية
٢٣٠	١٩٠	٢٠٠	١٨٠	البحيرة
٢١٠	١٨٠	١٩٠	١٨٠	الإسماعيلية
٢١٠	١٨٠	٢٠٠	١٨٠	إجمالي الوجه البحري

شكل (٧) قيمة مقياس ويبل لتقييم بيانات السن وفقاً للنوع ومحل الإقامة
في محافظات الوجه البحري لتعداد عام ٢٠١٧



(٣) محافظات الوجه القبلي

باستعراض بيانات جدول (١٠) وشكل (٨) فقد كانت قيمة المقياس لإجمالي الوجه القبلي للذكور (١٩٠) في كل من إجمالي حضر وريف اقليم الوجه القبلي، بينما بلغت (٢١٠)، (٢٢٠) للإناث في الحضر والريف على التوالي. وسجلت محافظة الجيزة أعلى قيمة للمقياس للذكور (٢٠٠) في كل من الحضر والريف، أما بالنسبة للإناث فبلغت أعلى قيمة للمقياس (٢١٠) في كل من حضر محافظات الجيزة وأسبوط وأسوان والأقصر بينما في الريف كانت أعلى قيمة للإناث في محافظة قنا (٢٤٠).

وسجلت محافظتي المنيا وأسوان أقل قيمة للمقياس لكل من الذكور والإناث (١٨٠، ٢١٠) على التوالي، وهذا يعني وجود تفضيل للأعمار المنتهية ب (صفر، ٥) بصفة عامة، كما أن الإناث أكثر تفضيلاً مقارنة بالذكور في كل من حضر وريف محافظات الوجه القبلي.

جدول (١٠) قيمة مقياس ويبل لتقييم بيانات السن وفقاً للنوع ومحل الإقامة

في محافظات الوجه القبلي لتعداد عام ٢٠١٧

ريف		حضر		محافظات الوجه القبلي
إناث	ذكور	إناث	ذكور	
٢٢٠	٢٠٠	٢١٠	٢٠٠	الجيزة
٢٢٠	١٩٠	٢٠٠	١٨٠	بني سويف
٢٢٠	١٩٠	٢٠٠	١٨٠	الفيوم
٢١٠	١٨٠	١٩٠	١٨٠	المنيا
٢٣٠	١٩٠	٢١٠	١٩٠	أسيوط
٢٣٠	١٩٠	٢٠٠	١٧٠	سوهاج
٢٤٠	١٩٠	٢٠٠	١٧٠	قنا
٢١٠	١٨٠	٢١٠	١٨٠	أسوان
٢٣٠	١٩٠	٢١٠	١٨٠	الأقصر
٢٢٠	١٩٠	٢١٠	١٩٠	إجمالي الوجه القبلي

شكل (٨) قيمة مقياس ويبل لتقييم بيانات السن وفقاً للنوع ومحل الإقامة

في محافظات الوجه القبلي لتعداد عام ٢٠١٧



(٤) محافظات الحدود

أظهرت بيانات جدول (١١) وشكل (٩) لإجمالي محافظات الحدود أن قيمة المقياس للذكور بلغت (١٦٠، ١٧٠) في كل من الحضر والريف، وللإناث (١٨٠، ٢٠٠) على التوالي. وسجلت أعلى قيمة في حضر محافظة مطروح (٢١٠، ٢٣٠) للذكور والإناث وأقل قيمة في محافظة الوادي الجديد (١٣٠) للذكور، (١٥٠) للإناث، أما بالنسبة لريف محافظات الحدود فكانت أعلى قيمة في محافظة مطروح حيث بلغ المقياس لكل من الذكور والإناث (٢٢٠، ٢٥٠) على التوالي، وأقل قيمة سجلت في محافظة الوادي الجديد (١٣٠) للذكور، (١٦٠) للإناث .

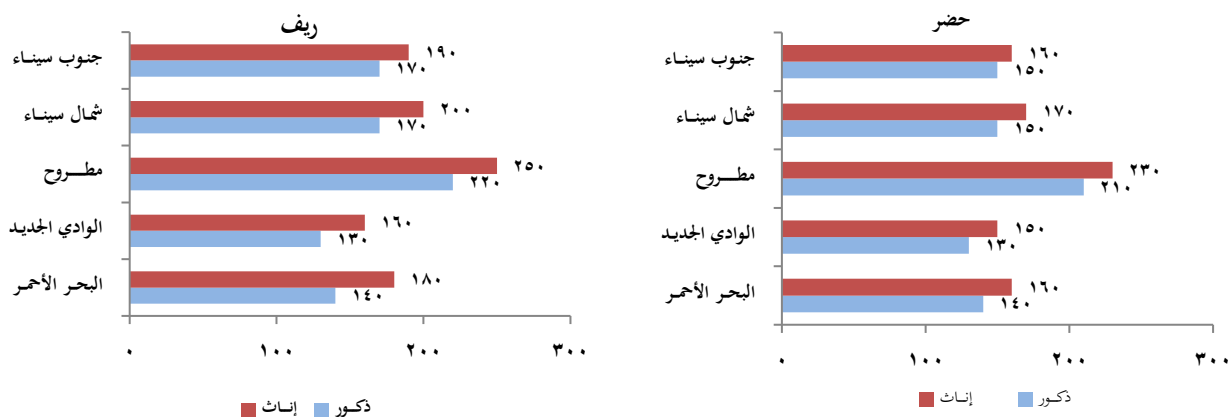
يلاحظ بصفة عامة انخفاض قيمة المقياس للذكور عن الإناث في كل من الحضر والريف مما يعني أن الذكور أكثر دقة في الإدلاء ببيان السن من الإناث في محافظات الحدود.

جدول (١١) قيمة مقياس ويبيل لتقييم بيانات السن وفقاً للنوع ومحل الإقامة

لمحافظات الحدود لتعداد عام ٢٠١٧

محافظات الحدود	حضر		ريف	
	ذكور	إناث	ذكور	إناث
البحر الأحمر	١٤٠	١٦٠	١٤٠	١٨٠
الوادي الجديد	١٣٠	١٥٠	١٣٠	١٦٠
مطروح	٢١٠	٢٣٠	٢٢٠	٢٥٠
شمال سيناء	١٥٠	١٧٠	١٧٠	٢٠٠
جنوب سيناء	١٥٠	١٦٠	١٧٠	١٩٠
إجمالي محافظات الحدود	١٦٠	١٨٠	١٧٠	٢٠٠

شكل (٩) قيمة مقياس ويبيل لتقييم بيانات السن وفقاً للنوع ومحل الإقامة لمحافظات الحدود لتعداد عام ٢٠١٧



٢- مقياس مايرز Myer's Index

يعكس هذا المقياس أوجه تفضيل أو عدم تفضيل جميع أحاد الأعمار من الأرقام العشرة ابتداءً من الرقم (صفر إلى تسعة) ويعتبر هذا المقياس أكثر شمولاً من مقياس وييل، حيث يوضح مقياس وييل أفضلية رقمين فقط.

يلزم لحساب مقياس مايرز، توفير التوزيع العمري والنوعي للسكان حسب أحاد السن كما في حالة مقياس وييل، ولكنه يأخذ في حسابه جميع الأعمار ولم يحدد أعمار معينة كما في مقياس وييل، ويقوم هذا المقياس على إفتراض أنه في حالة غياب أي تفضيل فإن مجموع السكان في الأعمار المنتهية برقم معين (٠ - ٩) يمثل ١٠٪ من إجمالي السكان.

وتعتمد هذه الطريقة على حساب المجاميع المتتالية للأعداد في كل عمر من الأعمار التي تبدأ بواحد من الأرقام (٠-٩) وذلك بالنسبة لنقطتي بداية. وقد لوحظ أن هذه المجاميع تبدأ بالإنخفاض كلما تقدم العمر، ولتلافي هذا لجأ مايرز إلى ضرب هذه المجاميع بمعاملات معينة لكلا نقطتي البداية ثم إيجاد مجموع مختلط بطريقة مزج المجاميع (Blended Method) للسكان. أيضاً لتلافي انخفاض المجاميع مع التقدم من عمر لآخر حيث أنه كلما انتقلنا إلى رقم أعلى يكون عدد السكان أكبر عمراً بعام واحد عن العدد السابق.

وتتراوح قيمة المقياس من (صفر إلى ٩٠)، فإذا كانت قيمة المقياس تساوى صفر فهذا يعنى عدم وجود أى تراكم عمري، وإذا كانت تساوى ٩٠ فهذا يعنى أن كل الأعمار قد ذكرت عند رقم نهائى واحد (صفر مثلاً).

أ- درجة الدقة في الإدلاء ببيانات السن والنوع في محافظات وإجمالى الجمهورية

يوضح جدول (١٢) وشكل (١٠) مدى دقة بيانات السن، حيث كانت قيمة مقياس مايرز المحسوب من بيانات أحاد السن لكل من الذكور والإناث في محافظات الجمهورية عام ٢٠١٧ تميل معظمها نحو الفئة (٢٠-٤٠)، حيث بلغت قيمة المقياس لإجمالى الجمهورية (٣٣,٢) وسجلت قيمة المقياس للذكور (٢٩,٣) وللإناث (٣٧,٢) مما يشير إلى وجود تفضيل بدرجة معقولة من الدقة، إلا أن بيانات الذكور أكثر دقة من الإناث في الإدلاء ببيانات السن.

وعلى مستوى محافظات الجمهورية في عام ٢٠١٧، بلغت أقل قيمة للمقياس (١٦,٢) بمحافظة الوادى الجديد (١٣,١) للذكور، ٢٠,٨ للإناث)، وكانت أعلى قيمة للمقياس (٤٠,٥) بمحافظة مطروح (٣٧,٣) للذكور، ٤٤,٢ للإناث)، وبمقارنة نتائج الاختلافات بين الجنسين، نجد أن قيمة المقياس بالنسبة للإناث أعلى من الذكور على مستوى جميع المحافظات أى أن الإناث أكثر ميلاً للإدلاء بسن أصغر عن عمرهن الحقيقي وخاصة في السن المتقدم.

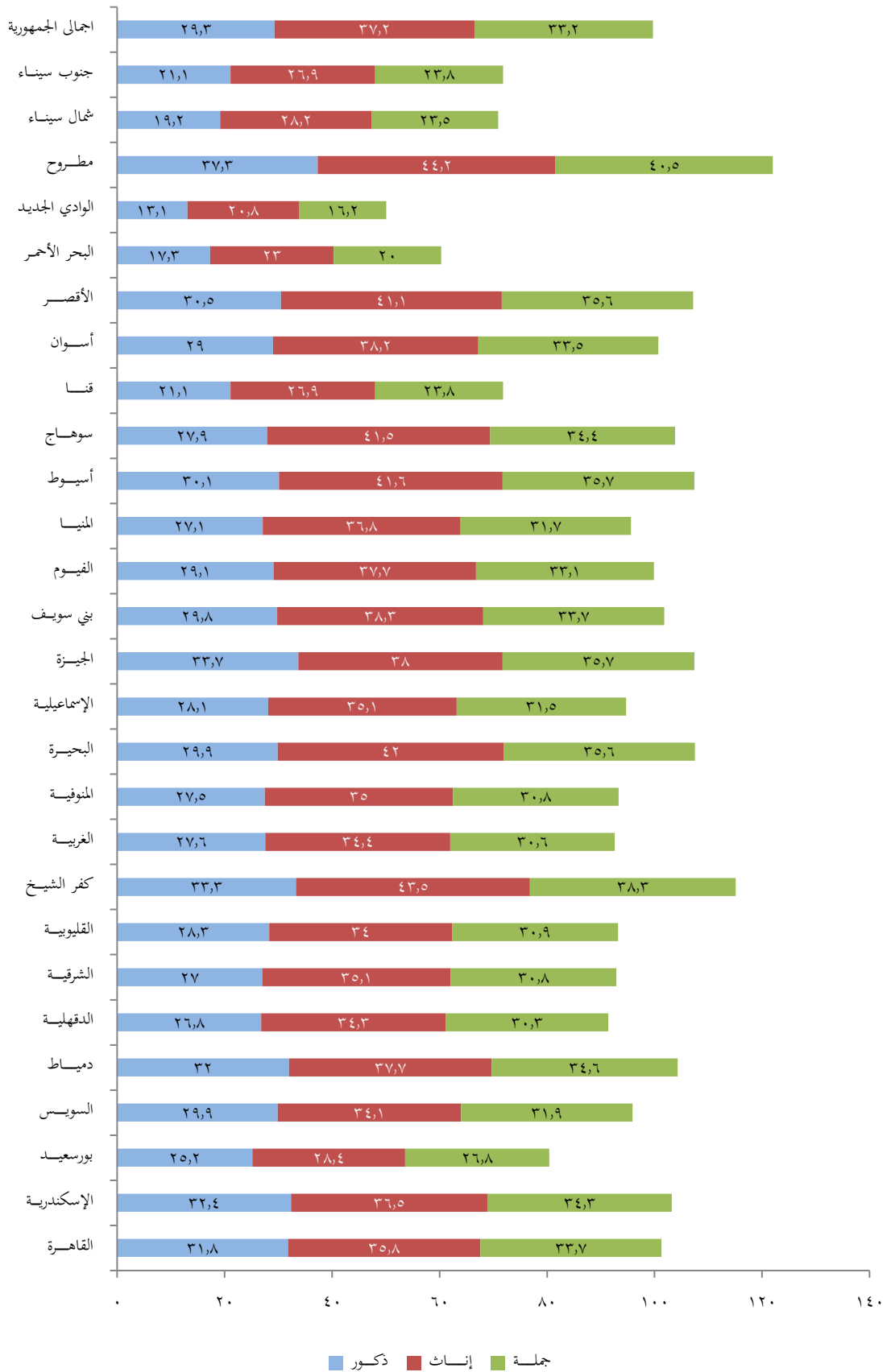
وبمقارنة قيم المقياس لبيانات تعدادى ٢٠٠٦، ٢٠١٧، فنجد أن تفضيل الذكور عام ٢٠١٧ إرتفع مقارنة بعام ٢٠٠٦، بينما يختلف الوضع للإناث فقد انخفضت قيمة المقياس عام ٢٠١٧ مقارنة بعام ٢٠٠٦، وعلى المستوى الاجمالي ارتفعت القيمة عام ٢٠١٧ حيث بلغت ٣٣,٢ مقابل ٣٢ عام ٢٠٠٦.

وعلى مستوى محافظات الجمهورية في عام ٢٠٠٦، سجلت أقل قيمة للمقياس (١٦) في محافظة الوادى الجديد (١٢) للذكور، ٢١ للإناث)، في حين كانت أعلى قيمة للمقياس (٤٢) في محافظة سوهاج (٣١) للذكور، ٥٤ للإناث).

جدول (١٢) قيمة مقياس مايرز لتقييم بيانات السن وفقا للنوع في محافظات الجمهورية لتعدادى ٢٠١٧،٢٠٠٦

٢٠٠٦			٢٠١٧			المحافظات
جملة	إناث	ذكور	جملة	إناث	ذكور	
٢٥	٢٨	٢١	٣٣,٧	٣٥,٨	٣١,٨	القاهرة
٣٠	٣٣	٢٧	٣٤,٣	٣٦,٥	٣٢,٤	الإسكندرية
٢٠	٢٥	١٥	٢٦,٨	٢٨,٤	٢٥,٢	بورسعيد
١٧	٢٢	١٢	٣١,٩	٣٤,١	٢٩,٩	السويس
٢٩	٣٤	٢٤	٣٤,٦	٣٧,٧	٣٢,٠	دمياط
٣٠	٣٧	٢٤	٣٠,٣	٣٤,٣	٢٦,٨	الدقهلية
٣٢	٣٩	٢٥	٣٠,٨	٣٥,١	٢٧,٠	الشرقية
٢٧	٣٢	٢٢	٣٠,٩	٣٤,٠	٢٨,٣	القليوبية
٣٨	٤٧	٣٠	٣٨,٣	٤٣,٥	٣٣,٣	كفر الشيخ
٣٢	٣٩	٢٦	٣٠,٦	٣٤,٤	٢٧,٦	الغربية
٣١	٣٩	٢٥	٣٠,٨	٣٥,٠	٢٧,٥	المنوفية
٣٥	٤٣	٢٨	٣٥,٦	٤٢,٠	٢٩,٩	البحيرة
٢٤	٣١	١٨	٣١,٥	٣٥,١	٢٨,١	الإسماعيلية
٢٦	٢٩	٢٣	٣٥,٧	٣٨,٠	٣٣,٧	الجيزة
٣٦	٤٥	٢٨	٣٣,٧	٣٨,٣	٢٩,٨	بني سويف
٣٨	٤٧	٢٩	٣٣,١	٣٧,٧	٢٩,١	الفيوم
٣٦	٤٥	٢٨	٣١,٧	٣٦,٨	٢٧,١	المنيا
٣٨	٤٨	٢٨	٣٥,٧	٤١,٦	٣٠,١	أسيوط
٤٢	٥٤	٣١	٣٤,٤	٤١,٥	٢٧,٩	سوهاج
٣٨	٤٨	٢٨	٢٣,٨	٢٦,٩	٢١,١	قنا
٣١	٣٩	٢٦	٣٣,٥	٣٨,٢	٢٩,٠	أسوان
٣٧	٤٤	٢٩	٣٥,٦	٤١,١	٣٠,٥	الأقصر
٢٣	٣٠	١٩	٢٠,٠	٢٣,٠	١٧,٣	البحر الأحمر
١٦	٢١	١٢	١٦,٢	٢٠,٨	١٣,١	الوادى الجديد
٣٤	٤١	٢٨	٤٠,٥	٤٤,٢	٣٧,٣	مطروح
٢٤	٣٠	١٨	٢٣,٥	٢٨,٢	١٩,٢	شمال سيناء
٢٢	٣٤	١٧	٢٣,٨	٢٦,٩	٢١,١	جنوب سيناء
٣٢	٣٩	٢٥	٣٣,٢	٣٧,٢	٢٩,٣	إجمالي الجمهورية

شكل (١٠) قيمة مقياس مايوز لتقييم بيانات السن
وفقاً للنوع في محافظات الجمهورية لتعداد عام ٢٠١٧



ب- الاختلافات في دقة الإدلاء ببيانات السن وفقاً لمحل الإقامة (حضر/ريف)

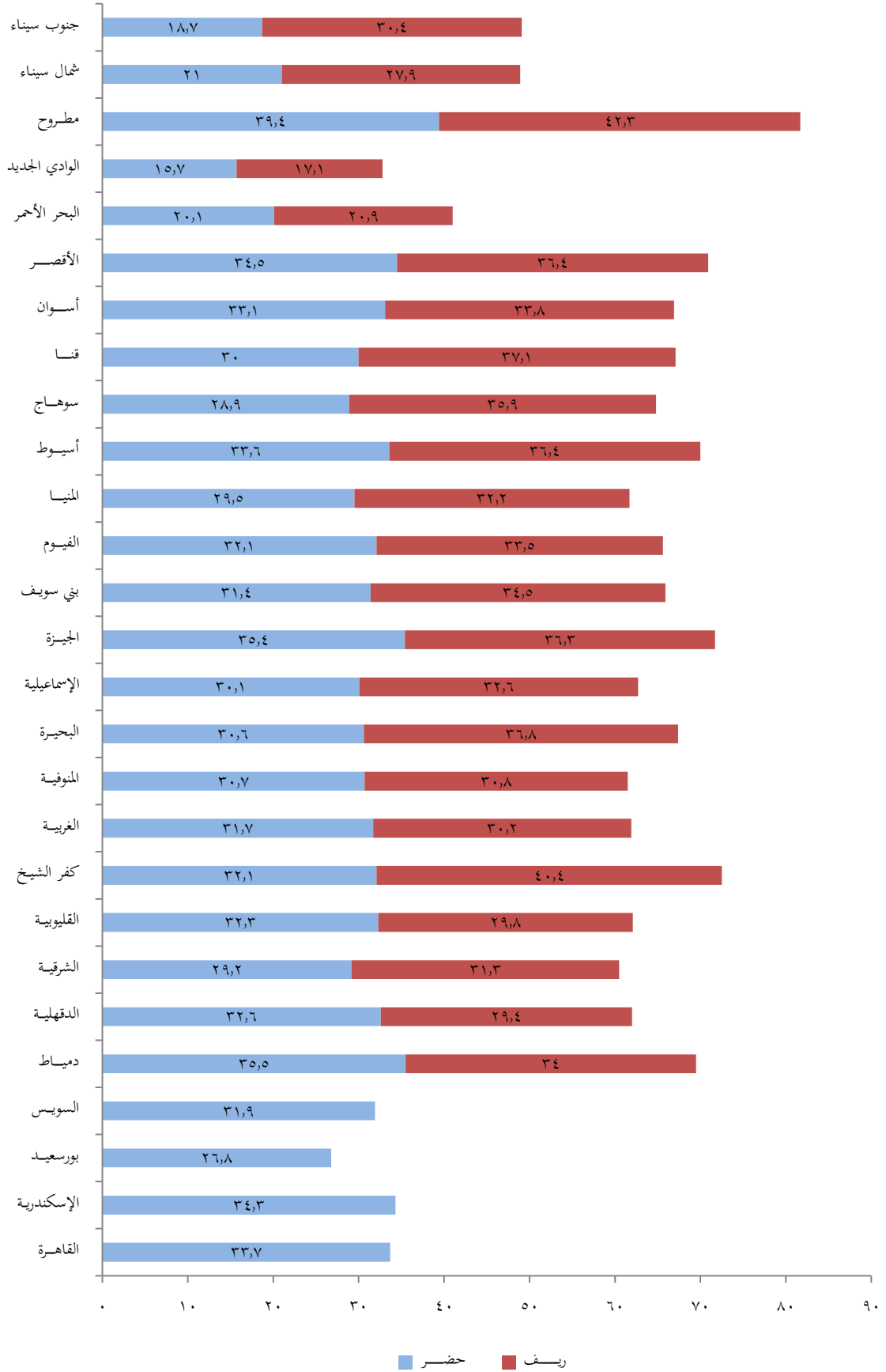
يشير جدول (١٣) وشكل (١١) إلى ارتفاع قيمة مقياس مايرز عام ٢٠١٧ بالريف مقارنة بالحضر، فقد بلغت أعلى قيمة للمقياس في محافظة مطروح في كل من الحضر والريف (٣٩,٤ ، ٤٢,٣) علي التوالي، مما يدل على أن سكان الحضر أكثر دقة في الإدلاء بأعمارهم عن سكان الريف ، وقد يرجع ذلك إلى ارتفاع الوعي في الحضر عنه في الريف، وكانت أقل قيمة للمقياس بمحافظة الوادي الجديد (١٥,٧ ، ١٧,١) في كل من الحضر والريف علي التوالي والتي تعد جيدة جداً بالنسبة لدقة البيانات، إلا أن قيمة المقياس بمعظم المحافظات تراوحت بين (٢٠-٤٠) ويعنى وجود درجة مقبولة من جودة البيانات.

وبمقارنة قيم المقياس لبيانات تعدادى ٢٠١٧، ٢٠٠٦ فنجد ارتفاع المقياس في الحضر ٣٢,٧ عام ٢٠١٧ مقارنة بعام ٢٠٠٦ حيث بلغت ٢٧، بينما تنخفض قيمة المقياس للريف عام ٢٠١٧ مقارنة بعام ٢٠٠٦ فكانت ٣٣,٦ عام ٢٠١٧ مقابل ٣٦ عام ٢٠٠٦، وكانت أقل قيمة للمقياس عام ٢٠٠٦ بمحافظة الوادي الجديد (١٧، ١٦) في كل من الحضر والريف علي التوالي، كما كانت محافظة السويس ذات أقل قيمة أيضاً بواقع (١٧) .

جدول (١٣) قيمة مقياس مايرز لتقييم بيانات السن وفقاً لمحل الإقامة في محافظات الجمهورية في تعدادى ٢٠١٧، ٢٠٠٦

المحافظات	٢٠١٧		٢٠٠٦	
	حضر	ريف	حضر	ريف
القاهرة	٣٣,٧	٠,٠	٢٥	-
الإسكندرية	٣٤,٣	٣٣,٨	٣٠	-
بورسعيد	٢٦,٨	٠,٠	٢٠	-
السويس	٣١,٩	٠,٠	١٧	-
دمياط	٣٥,٥	٣٤,٠	٢٩	٢٩
الدقهلية	٣٢,٦	٢٩,٤	٢٩	٣١
الشرقية	٢٩,٢	٣١,٣	٢٦	٣٣
القليوبية	٣٢,٣	٢٩,٨	٢٣	٢٩
كفر الشيخ	٣٢,١	٤٠,٤	٣٢	٤٠
الغربية	٣١,٧	٣٠,٢	٢٩	٣٤
المنوفية	٣٠,٧	٣٠,٨	٢٧	٣٢
البحيرة	٣٠,٦	٣٦,٨	٣٠	٣٧
الإسماعيلية	٣٠,١	٣٢,٦	١٨	٣٠
الجيزة	٣٥,٤	٣٦,٣	٢٦	٢٨
بني سويف	٣١,٤	٣٤,٥	٣١	٣٨
الفيوم	٣٢,١	٣٣,٥	٣٦	٣٨
المنيا	٢٩,٥	٣٢,٢	٢٧	٣٨
أسيوط	٣٣,٦	٣٦,٤	٢٩	٤١
سوهاج	٢٨,٩	٣٥,٩	٣٤	٤٥
قنا	٣٠,٠	٣٧,١	٢٩	٤١
أسوان	٣٣,١	٣٣,٨	٣١	٣٣
الأقصر	٣٤,٥	٣٦,٤	٣٤	٤٠
البحر الأحمر	٢٠,١	٢٠,٩	٢٢	٥١
الوادي الجديد	١٥,٧	١٧,١	١٧	١٦
مطروح	٣٩,٤	٤٢,٣	٣١	٤١
شمال سيناء	٢١,٠	٢٧,٩	٢٤	٢٤
جنوب سيناء	١٨,٧	٣٠,٤	٢٥	٢١
إجمالي الجمهورية	٣٢,٧	٣٣,٦	٢٧	٣٦

شكل (١١) قيمة مقياس مايرز لتقييم بيانات السن وفقاً لحل الإقامة في محافظات الجمهورية في تعداد عام ٢٠١٧



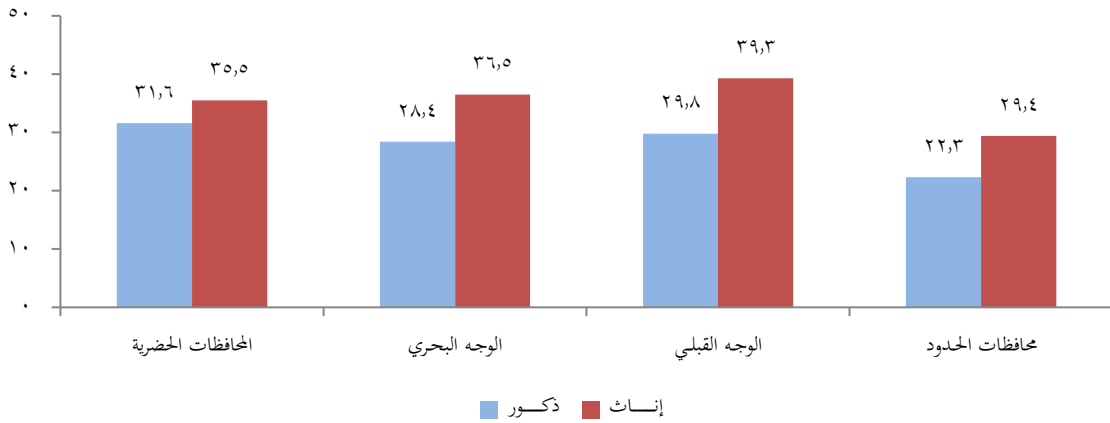
ج - الاختلافات في دقة الإدلاء ببيانات السن وفقاً للنوع في أقاليم الجمهورية

يعرض جدول (١٤) وشكل (١٢) قيمة مقياس مايز في أقاليم الجمهورية، ومنه يتضح ارتفاع قيمة المقياس للإناث عن الذكور في جميع أقاليم الجمهورية، وقد سجلت أقل قيمة للمقياس بإقليم محافظات الحدود لكل من الذكور والإناث (٢٢,٣، ٢٩,٤)، وأعلى قيمة للمقياس كانت للإناث الوجه القبلي (٣٩,٣) تليه إناث الوجه البحري (٣٦,٥) مما يدل على أن درجة دقة إدلاء الذكور لبيانات السن أعلى من الإناث، وبشكل عام فإن قيمة المقياس تتراوح بين (٢٠-٤٠) مما يدل على أن البيانات جيدة إلى حد ما.

جدول (١٤) قيمة مقياس مايز لتقييم بيانات السن وفقاً للنوع في اقاليم الجمهورية لتعداد عام ٢٠١٧

الإقليم	ذكور	إناث
المحافظات الحضرية	٣١,٦	٣٥,٥
الوجه البحري	٢٨,٤	٣٦,٥
الوجه القبلي	٢٩,٨	٣٩,٣
محافظات الحدود	٢٢,٣	٢٩,٤

شكل (١٢) قيمة مقياس مايز لتقييم بيانات السن وفقاً للنوع في اقاليم الجمهورية لتعداد عام ٢٠١٧



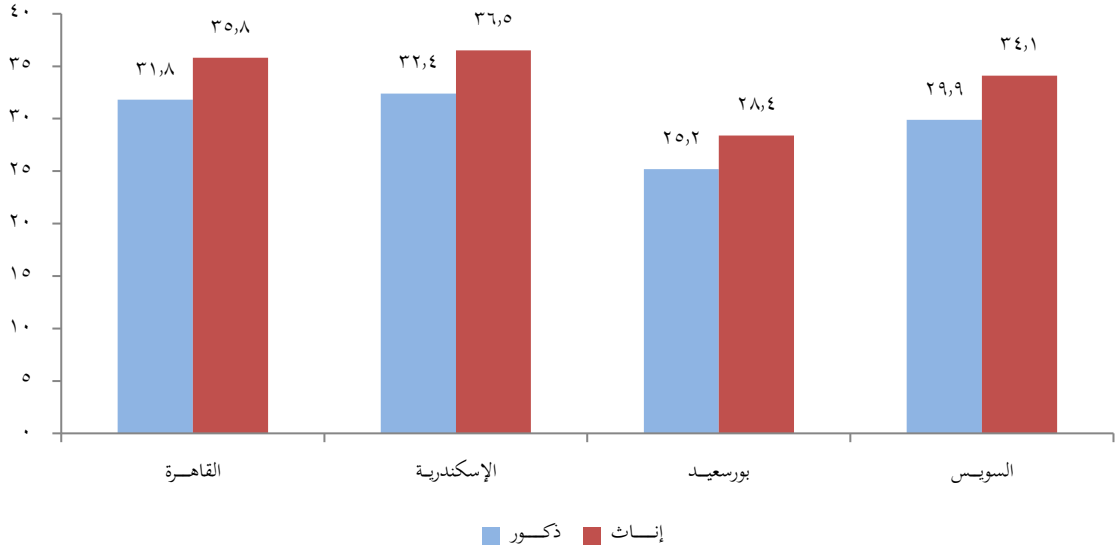
(١) المحافظات الحضرية

يوضح جدول (١٥) وشكل (١٣) إرتفاع قيمة مقياس مايز للإناث عن الذكور في المحافظات الحضرية بصفة عامة، وبلغت أقل قيمة للمقياس في محافظة بورسعيد (٢٥,٢، ٢٨,٤) لكل من الذكور والإناث على التوالي، أما أعلى قيمة للمقياس فكانت بمحافظة الإسكندرية (٣٢,٤ للذكور، ٣٦,٥ للإناث)، وبصفة عامة كانت البيانات جيدة إلى حد ما للمحافظات الحضرية ككل.

جدول (١٥) قيمة مقياس مايرز لتقييم بيانات السن وفقاً للنوع في المحافظات الحضرية لتعداد عام ٢٠١٧

المحافظات الحضرية	ذكور	إناث
القاهرة	٣١,٨	٣٥,٨
الإسكندرية	٣٢,٤	٣٦,٥
بورسعيد	٢٥,٢	٢٨,٤
السويس	٢٩,٩	٣٤,١
جملة المحافظات الحضرية	٣١,٦	٣٥,٥

شكل (١٣) قيمة مقياس مايرز لتقييم بيانات السن وفقاً للنوع في المحافظات الحضرية لتعداد عام ٢٠١٧



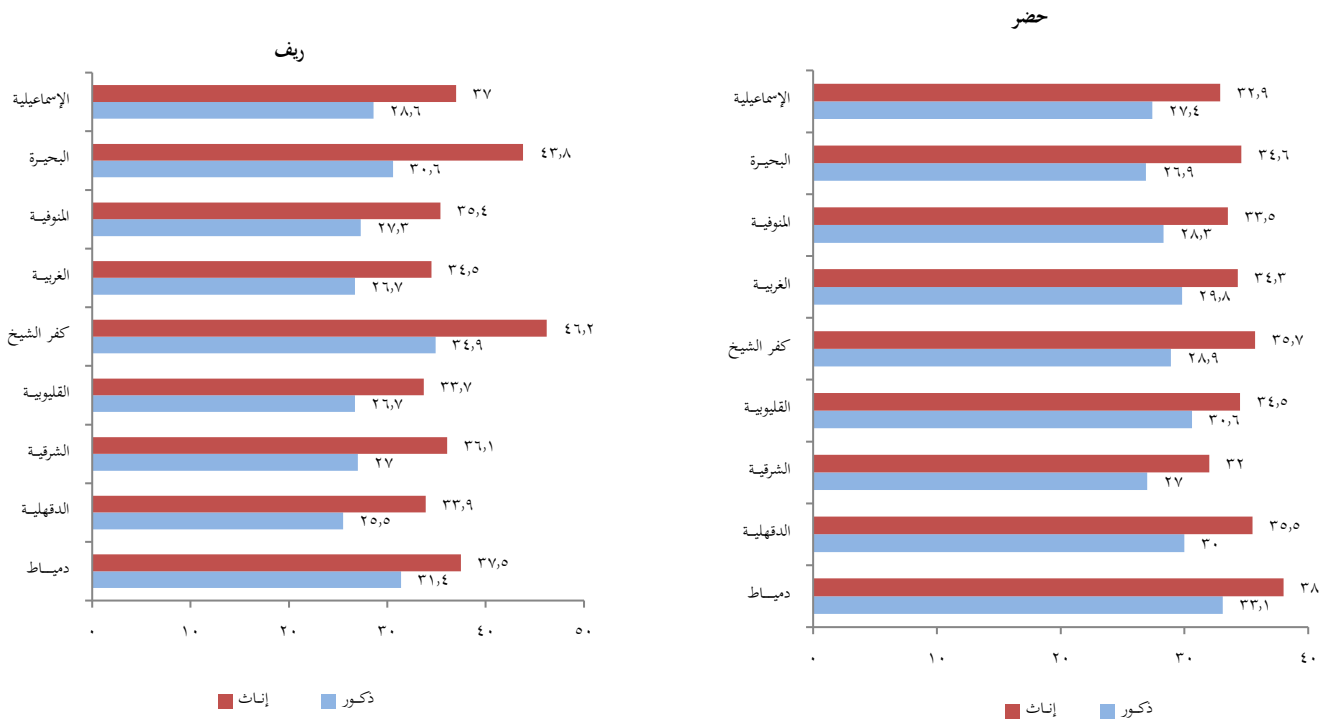
(٢) محافظات الوجه البحري

يوضح جدول (١٦) وشكل (١٤) ارتفاع قيمة المقياس للإناث عن الذكور في كل من حضر وريف إقليم الوجه البحري، وبلغت أقل قيمة للمقياس في الحضر لذكور محافظة البحيرة (٢٦,٩)، وإناث محافظة الشرقية (٣٢)، وبالنسبة للريف سجلت أقل قيمة للمقياس لذكور محافظة الدقهلية (٢٥,٥) وإناث محافظة القليوبية (٣٣,٧)، بينما كانت أعلى قيمة للمقياس في ريف محافظة كفر الشيخ لكل من الذكور والإناث (٣٤,٩، ٤٦,٢) على التوالي، وتشير قيمة المؤشر إلى أن الإدلاء ببيانات الأعمار كان جيد إلى حد ما فيما عدا القيمة للإناث بريف كفر الشيخ والبحيرة والتي يعد فيها الإدلاء بالبيانات يميل إلى عدم الدقة.

جدول (١٦) قيمة مقياس مايرز لتقييم بيانات السن وفقاً للنوع ومحل الإقامة في محافظات الوجه البحري لتعداد عام ٢٠١٧

ريف		حضر		محافظات الوجه البحري
إناث	ذكور	إناث	ذكور	
٣٧,٥	٣١,٤	٣٨,٠	٣٣,١	دمياط
٣٣,٩	٢٥,٥	٣٥,٥	٣٠,٠	الدقهلية
٣٦,١	٢٧,٠	٣٢,٠	٢٧,٠	الشرقية
٣٣,٧	٢٦,٧	٣٤,٥	٣٠,٦	القليوبية
٤٦,٢	٣٤,٩	٣٥,٧	٢٨,٩	كفر الشيخ
٣٤,٥	٢٦,٧	٣٤,٣	٢٩,٨	الغربية
٣٥,٤	٢٧,٣	٣٣,٥	٢٨,٣	المنوفية
٤٣,٨	٣٠,٦	٣٤,٦	٢٦,٩	البحيرة
٣٧,٠	٢٨,٦	٣٢,٩	٢٧,٤	الإسماعيلية
٣٧,٤	٢٨,٢	٣٤,٢	٢٩,١	جملة محافظات الوجه البحري

شكل (١٤) قيمة مقياس مايرز لتقييم بيانات السن وفقاً للنوع ومحل الإقامة في محافظات الوجه البحري لتعداد عام ٢٠١٧



(٣) محافظات الوجه القبلي

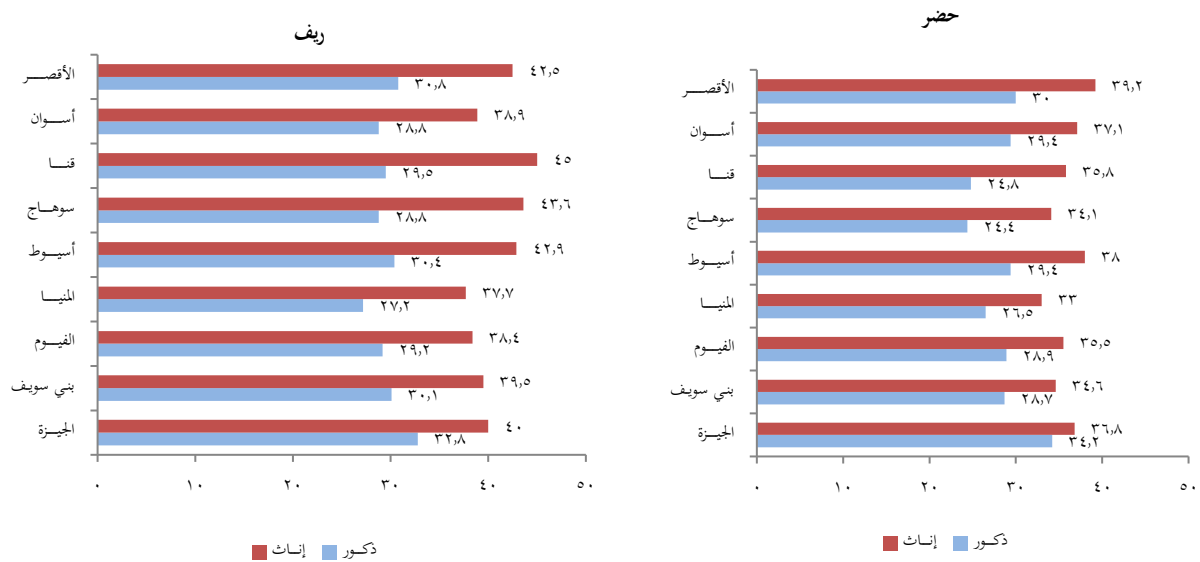
يعرض جدول (١٧) وشكل (١٥) قيمة المقياس في محافظات الوجه القبلي، حيث كانت قيمة المقياس أقل للذكور عن الإناث في كل من الحضر والريف، وقد سجل ذكور محافظة الجيزة أعلى قيمة للمقياس (٣٤,٢) في كل من الحضر والريف، أما الإناث فقد سجلت أعلى قيمة للمقياس في حضر محافظة الأقصر (٣٩,٢)، بينما بلغت في ريف محافظة قنا (٤٥)، مما يشير إلى أن الإناث أكثر ميلاً للإدلاء بأعمارهن بالأرقام التي تبدأ بصفر أو خمسة.

جدول (١٧) قيمة مقياس مايز لتقييم بيانات السن وفقاً للنوع ومحل الإقامة في محافظات الوجه القبلي لتعداد عام ٢٠١٧

ريف		حضر		محافظات الوجه القبلي
إناث	ذكور	إناث	ذكور	
٤٠,٠	٣٢,٨	٣٦,٨	٣٤,٢	الجيزة
٣٩,٥	٣٠,١	٣٤,٦	٢٨,٧	بني سويف
٣٨,٤	٢٩,٢	٣٥,٥	٢٨,٩	الفيوم
٣٧,٧	٢٧,٢	٣٣,٠	٢٦,٥	المنيا
٤٢,٩	٣٠,٤	٣٨,٠	٢٩,٤	أسيوط
٤٣,٦	٢٨,٨	٣٤,١	٢٤,٤	سوهاج
٤٥,٠	٢٩,٥	٣٥,٨	٢٤,٨	قنا
٣٨,٩	٢٨,٨	٣٧,١	٢٩,٤	أسوان
٤٢,٥	٣٠,٨	٣٩,٢	٣٠,٠	الأقصر
٤٠,٩	٢٩,٥	٣٦,٢	٣٠,٥	جملة محافظات الوجه القبلي

شكل (١٥) قيمة مقياس مايز لتقييم بيانات السن وفقاً للنوع ومحل الإقامة

في محافظات الوجه القبلي لتعداد عام ٢٠١٧



(٤) محافظات الحدود

تلاحظ من جدول (١٨) وشكل (١٦) أن دقة بيانات السن بمحافظات الحدود كان جزء منها جيد جداً وأغلبها كان للذكور سواء بالحضر أو الريف، بينما إناث محافظة مطروح بصورة خاصة يملن إلى الإدلاء بالأعمار التي تبدأ بالصفير أو الخمسة.

□

جدول (١٨) قيمة مقياس مايرز لتقييم بيانات السن وفقاً للنوع ومحل الإقامة في محافظات الحدود لتعداد عام ٢٠١٧

ريف		حضر		محافظات الحدود
إناث	ذكور	إناث	ذكور	
٢٧,٠	١٥,١	٢٣,٠	١٧,٤	البحر الأحمر
٢٢,٢	١٣,٢	١٩,١	١٣,١	الوادي الجديد
٤٧,٢	٣٨,٣	٤٢,٥	٣٦,٨	مطروح
٣٣,٨	٢٣,٠	٢٥,١	١٧,١	شمال سيناء
٣٤,٣	٢٦,٩	٢١,٠	١٦,٩	جنوب سيناء
٣٤,١	٢٤,٩	٢٧,٢	٢١,١	جملة محافظات الحدود

شكل (١٦) قيمة مقياس مايرز لتقييم بيانات السن وفقاً للنوع ومحل الإقامة في محافظات الحدود لتعداد عام ٢٠١٧



٣- مقياس سكرتارية الأمم المتحدة "United Nations Index"

يقيس مقياس سكرتارية الأمم المتحدة مدى دقة الإدلاء ببيانات السن والنوع ، ويستخدم في حسابه توزيع السكان النوعي (ذكور/ وإناث) والعمرى (فئات السن الخمسية) لكلا الجنسين، ثم يتم حساب الفروق المتتالية في نسب النوع (أي الفرق بين نسبة النوع عند كل فئة عمرية والفئة العمرية السابفة لها) ثم جمع فرق النسب (بغض النظر عن الاشارة) وبعد ذلك يتم حساب متوسط هذه الفروق للحصول على مقياس نسبه النوع، بينما يتم حساب مقياس نسبة العمر لكل من الجنسين عن طريق حساب الانحرافات لنسب العمر لكل الفئات عن (١٠٠) ثم تجمع هذه الانحرافات (بغض النظر عن الاشارة) ويستخرج متوسطها للحصول على مقياس نسبة العمر (Age Ratio Score)، ويكون الرقم القياسي لسكرتارية الأمم المتحدة كالتالي:

$$\text{Age-Sex Accuracy Index} = 3 \times \text{SRS} + \text{ARSM} + \text{ARSF}$$

حيث أن:

SRS: يمثل متوسط فروق نسب النوع

ARSM: يمثل متوسط الانحرافات في نسب العمر للذكور (أى مقياس دقة العمر للذكور).

ARSF: يمثل متوسط الانحرافات في نسب العمر للإناث (أى مقياس دقة العمر للإناث).

ويتميز هذا المقياس عن المقاييس السابقة بحساسيته لأخطاء الحصر أو الشمول والأخطاء العمديه عند الادلاء بالأعمار والأخطاء الناتجة عن تفضيل بعض الأشخاص للأعمار المبتدئه بأحد معينة.

وطبقا لمقياس سكرتارية الأمم المتحدة توصف البيانات بالدقة إذا كانت قيمة المقياس (أقل من ٢٠)، وبمستوى متوسط من الدقة إذا تراوحت قيمة المقياس من (٢٠ الى ٤٠)، وتعتبر البيانات على مستوى عالي من الخطأ إذا زادت قيمة المقياس عن (٤٠)، وبصفة عامة كلما انخفضت قيمة المقياس الذى يقيس مستوى الإدلاء ببيانات السن زادت درجة الثقة في دقة جمع هذه البيانات. يؤخذ في الاعتبار ملاحظة هامة عند تطبيق مقياس سكرتارية الأمم المتحدة، أنه في بعض الأحيان يرجع عدم انتظام التوزيع النوعي والعمرى للسكان لظروف حقيقية مثل الحروب أو وجود تيارات للهجرة أو وجود نقص في أعداد المواليد أو زيادة في أعداد الوفيات نتيجة أوبئة أو أمراض.

أ - التحسن في قيمة مقياس سكرتارية الأمم المتحدة للإدلاء بالسن والنوع على مستوى محافظات وإجمالي

الجمهورية بين تعدادي ٢٠١٧، ٢٠٠٦

يوضح جدول (١٩) وشكل (١٧) قيمة مقياس سكرتارية الأمم المتحدة لمعرفة مدى الدقة في الإدلاء ببيانات السن والنوع على مستوى الجمهورية والمحافظات لتعدادي السكان ٢٠١٧، ٢٠٠٦، ومنه يتضح أن قيمة هذا المقياس بلغ ٢٤,٤ على مستوى الجمهورية في عام ٢٠٠٦ مقابل ٢٣,٣ في عام ٢٠١٧، وذلك بنسبة تحسن وصلت إلى ٤,٥٪ مما كانت عليه في عام ٢٠٠٦. وبالرغم من ارتفاع نسبة التحسن -بما يقرب من النصف- في قيمة المقياس بين التعدادين في محافظتى جنوب سيناء والمنيا إلا ان قيمة المقياس مازالت مرتفعة في جنوب سيناء مما يعنى تدنى مستوى الدقة في الإدلاء ببيانات السن في هذه المحافظة.

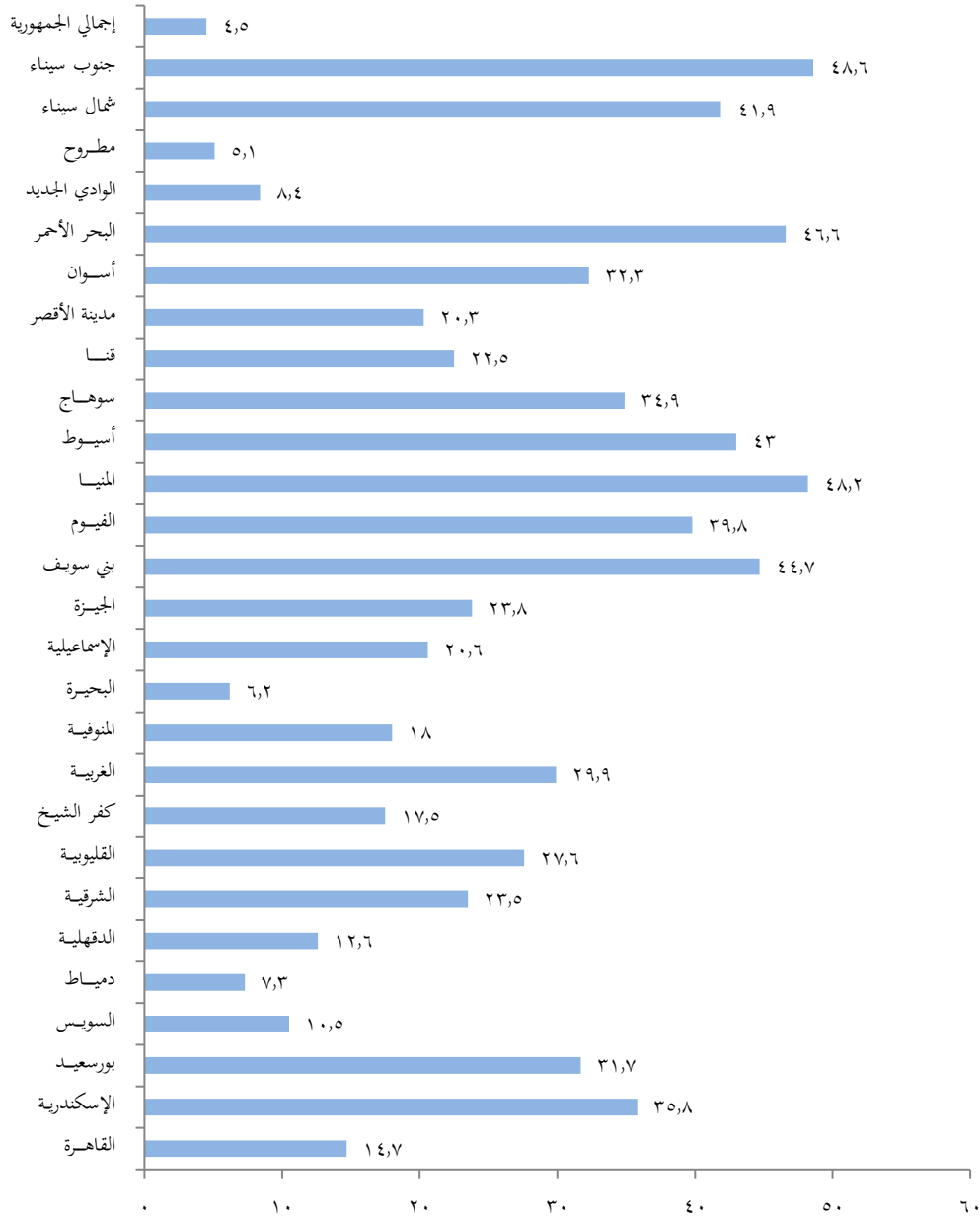
وبالنظر إلى نسب التحسن في الإداء ببيانات السن والنوع على مستوى المحافظات بين تعدادي ٢٠٠٦، ٢٠١٧، فقد وجد أن هناك نسبة تحسن كبيرة في معظم المحافظات ماعدا محافظات مطروح (٥,١٪)، البحيرة (٦,٢٪)، دمياط (٧,٣٪)، الوادي الجديد (٨,٤٪)، السويس (١٠,٥٪)، الدقهلية (١٢,٦٪) والقاهرة (١٤,٧٪).

جدول (١٩) قيمة ونسبة التحسن في مقياس سكرتارية الأمم المتحدة وفقاً للمحافظة

وإجمالي الجمهورية بين تعدادي (٢٠١٧، ٢٠٠٦)

المحافظات	تعداد ٢٠٠٦	تعداد ٢٠١٧	نسبة التحسن %
القاهرة	٢٩,٣	٢٥,٠	١٤,٧
الإسكندرية	٤٤,٤	٢٨,٥	٣٥,٨
بورسعيد	٣٧,٥	٢٥,٦	٣١,٧
السويس	٣٦,٦	٣٢,٦	١٠,٥
دمياط	٢١,٤	٢٣,١	٧,٣
الدقهلية	٢٥,٦	٢٢,٣	١٢,٦
الشرقية	٢٦,٠	١٩,٩	٢٣,٥
القليوبية	٢٢,٨	٢٩,١	٢٧,٦
كفر الشيخ	٢٧,٤	٢٢,٦	١٧,٥
الغربية	٢٧,٤	١٩,٢	٢٩,٩
المنوفية	٢٦,١	٢١,٤	١٨,٠
البحيرة	٢٨,٥	٢٦,٦	٦,٢
الإسماعيلية	٣٢,٠	٢٥,٤	٢٠,٦
الجيزة	٣٤,٤	٢٦,٢	٢٣,٨
بني سويف	٣٧,٨	٢٠,٩	٤٤,٧
الفيوم	٣٧,٩	٢٢,٨	٣٩,٨
المنيا	٣٦,٣	١٨,٨	٤٨,٢
أسيوط	٤٠,٧	٢٣,٢	٤٣,٠
سوهاج	٤١,٥	٢٧,٠	٣٤,٩
قا	٤١,٨	٣٢,٤	٢٢,٥
مدينة الأقصر	٣٠,٠	٢٣,٩	٢٠,٣
أسوان	٣٥,٩	٢٤,٣	٣٢,٣
البحر الأحمر	٧٥,١	٤٠,١	٤٦,٦
الوادي الجديد	٢٣,٦	٢١,٥	٨,٤
مطروح	٤٠,٥	٣٨,١	٥,١
شمال سيناء	٢٩,٦	٤٢,٠	٤١,٩
جنوب سيناء	١٢٠,١	٦١,٧	٤٨,٦
إجمالي الجمهورية	٢٤,٤	٢٣,٣	٤,٥

شكل (١٧) نسبة التحسن في مقياس سكرتارية الأمم المتحدة وفقاً للمحافظة وإجمالي الجمهورية
بين تعدادي (٢٠١٧، ٢٠٠٦)



ب- التحسن في قيمة مقياس سكرتارية الأمم المتحدة للإدلاء ببيانات السن والنوع بين تعدادي (٢٠١٧، ٢٠٠٦) على مستوى محل الإقامة (حضر/ ريف)

نتناول في هذا الجزء عرض نسبة التحسن بين تعدادي ٢٠١٧، ٢٠٠٦ في كل من حضر وريف المحافظات كل على حدة:

(١) الحضر

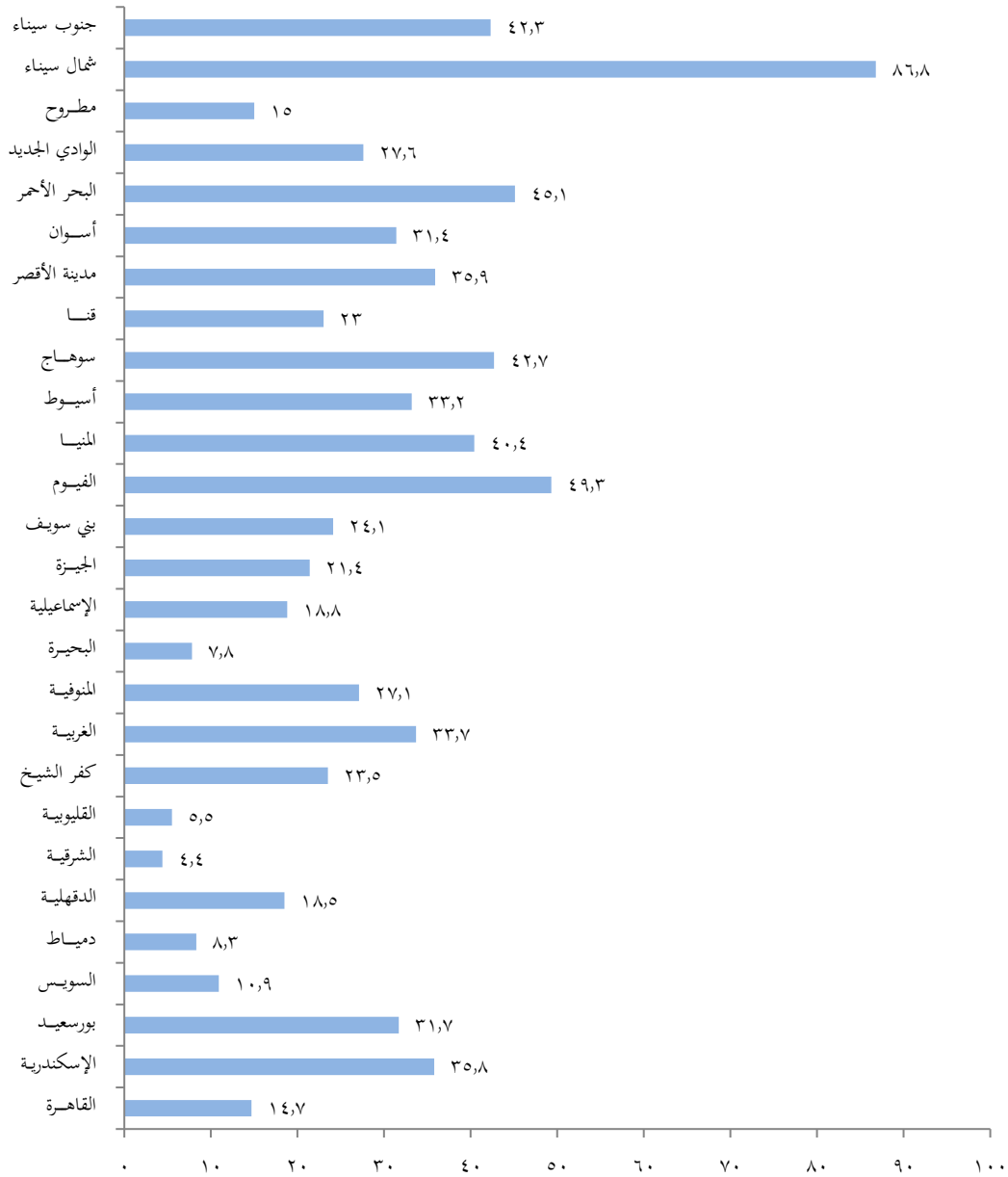
يشير جدول (٢٠) وشكل (١٨) إلى قيمة مقياس سكرتارية الأمم المتحدة للإدلاء ببيانات السن والنوع في حضر المحافظات في تعدادي ٢٠١٧، ٢٠٠٦ ونسبة التحسن بينهما، فيتضح أن هناك تحسن ملحوظ في قيمة المقياس في إجمالي حضر الجمهورية حيث انخفضت قيمته (أي تحسنت درجة الدقة في الإدلاء ببيانات السن والنوع) من (٢٩,٢) في عام ٢٠٠٦ إلى (٢٢) عام ٢٠١٧ وذلك بنسبة تحسن وصلت إلى (٢٤,٧) %.

كما يشير الجدول أيضاً إلى وجود نسبة تحسن في حضر محافظة الفيوم ٤٩,٣٪ تليها محافظتي البحر الأحمر (٤٥,١٪) وسوهاج (٤٢,٧٪) أما أقل نسبة تحسن فكانت لمحافظة الشرقية ٤,٤٪. أما بالنسبة لمحافظات (دمياط، القليوبية، شمال سيناء) فقد انخفضت نسبة الدقة في الإدلاء ببيانات السن والنوع في تعداد ٢٠١٧ عن تعداد ٢٠٠٦ بنسبة (٨,٣٪، ٥,٥٪، ٨٦,٨٪) على التوالي.

جدول (٢٠) قيمة ونسبة التحسن في مقياس سكرتارية الأمم المتحدة في حضر محافظات الجمهورية بين تعدادي (٢٠١٧، ٢٠٠٦)

المحافظات	حضر	
	تعداد ٢٠١٧	تعداد ٢٠٠٦
القاهرة	٢٥,٠	٢٩,٣
الإسكندرية	٢٨,٥	٤٤,٤
بورسعيد	٢٥,٦	٣٧,٥
السويس	٣٢,٦	٣٦,٦
دمياط	٢٩,٩	٢٧,٦
الدقهلية	٢٣,٤	٢٨,٧
الشرقية	٢٣,٨	٢٤,٩
القليوبية	٣٠,٨	٢٩,٢
كفر الشيخ	٢٢,٨	٢٩,٨
الغربية	٢٣,٦	٣٥,٦
المنوفية	٢١,٠	٢٨,٨
البحيرة	٢٧,٠	٢٩,٣
الإسماعيلية	٢٥,٩	٣١,٩
الجيزة	٢٧,١	٣٤,٥
بني سويف	٢٠,٥	٢٧,٠
الفيوم	١٨,٨	٣٧,١
المنيا	١٩,٦	٣٢,٩
أسيوط	٢٤,٣	٣٦,٤
سوهاج	٢١,٣	٣٧,٢
قنا	٣٢,٢	٤١,٨
مدينة الأقصر	٢١,٦	٣٣,٧
أسوان	٢٥,٨	٣٧,٦
البحر الأحمر	٤٢,١	٧٦,٧
الوادي الجديد	٢٣,٦	٣٢,٦
مطروح	٣٦,٤	٤٢,٨
شمال سيناء	٦٦,٣	٣٥,٥
جنوب سيناء	٧٤,٩	١٢٩,٧
إجمالي الجمهورية	٢٢,٠	٢٩,٢

شكل (١٨) نسبة التحسن في مقياس سكرتارية الأمم المتحدة
في حضر محافظات الجمهورية بين تعدادي ٢٠٠٦ ، ٢٠١٧



(٢) الريف

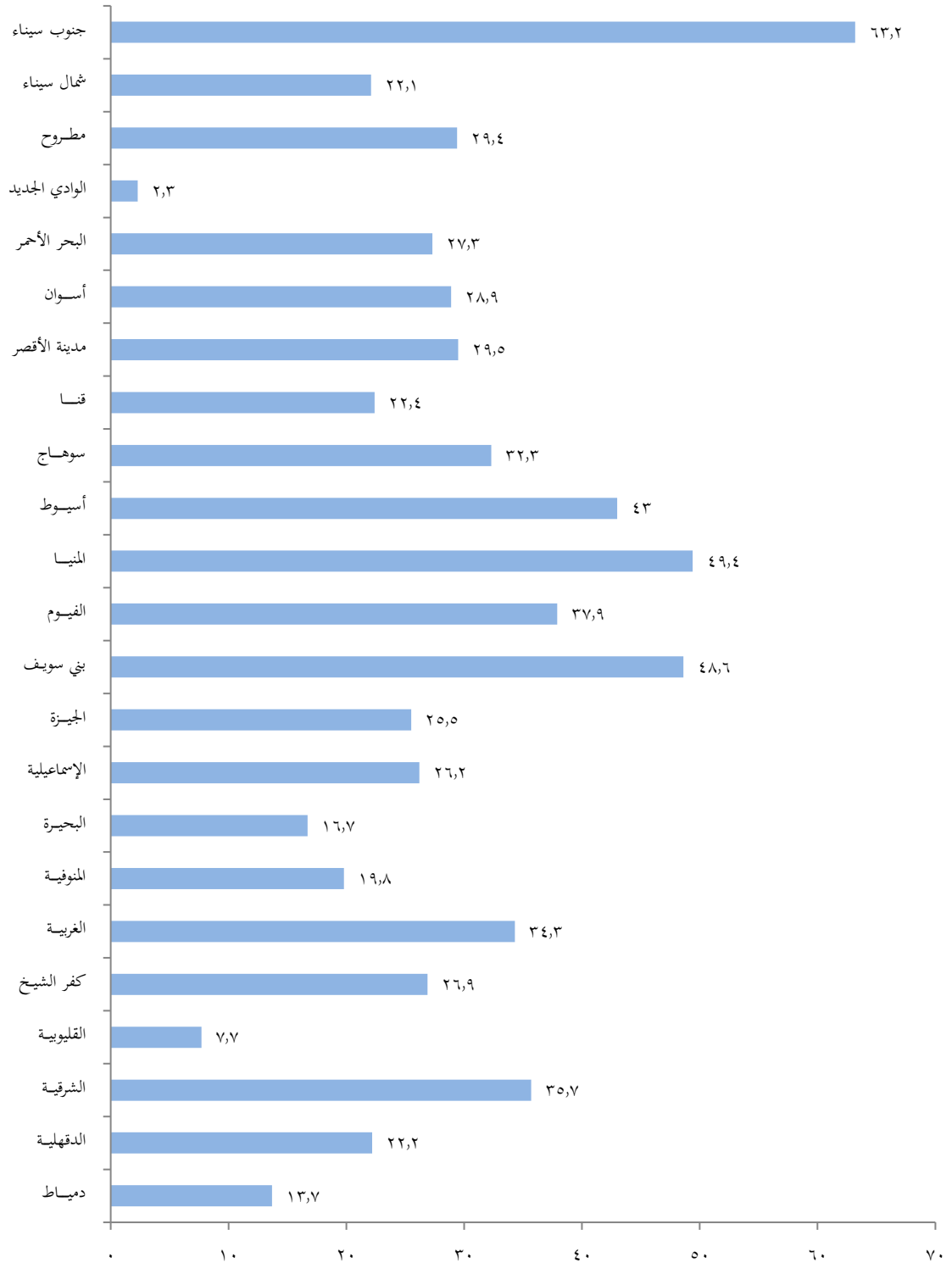
يوضح جدول (٢١) وشكل (١٩) أن هناك تحسن ملحوظ أيضاً في مستوى الإدلاء ببيانات السن والنوع لسكان الريف، فقد انخفضت قيمة المقياس من عام ٢٠٠٦ (٣٠,٣٪) إلى عام ٢٠١٧ (٢١,٤٪) وذلك بنسبة تحسن بلغت (٢٩,٤٪)، كما يتضح من الجدول أيضاً أن نسبة التحسن وصلت إلى أعلاها في ريف جنوب سيناء (٦٣,٢٪) يليها ريف محافظة المنيا (٤٩,٤٪)، ثم ريف محافظة بني سويف (٤٨,٦٪).

كما أظهرت نتائج الجدول أن هناك تدني في مستوى دقة الإدلاء ببيانات السن والنوع بين تعدادي ٢٠٠٦، ٢٠١٧ وذلك في محافظات الوادي الجديد (٢,٣٪) تليها محافظة القليوبية (٧,٧٪)، محافظة دمياط (١٣,٧٪)، محافظة البحيرة (١٦,٧٪) ثم محافظة المنوفية (١٩,٨٪).

جدول (٢١) قيمة ونسبة التحسن في مقياس سكرتارية الأمم المتحدة في ريف محافظات الجمهورية بين تعدادي (٢٠١٧، ٢٠٠٦)

ريف			المحافظات
نسبة التحسن %	تعداد ٢٠١٧	تعداد ٢٠٠٦	
١٣,٧	٢٤,٩	٢١,٩	دمياط
٢٢,٢	٢٢,٤	٢٨,٨	الدقهلية
٣٥,٧	١٩,١	٢٩,٧	الشرقية
٧,٧	٢٧,٩	٢٥,٩	القليوبية
٢٦,٩	٢٢,٦	٣٠,٩	كفر الشيخ
٣٤,٣	١٩,٠	٢٨,٩	الغربية
١٩,٨	٢٢,٧	٢٨,٣	المنوفية
١٦,٧	٢٦,٩	٣٢,٣	البحيرة
٢٦,٢	٢٦,٨	٣٦,٣	الإسماعيلية
٢٥,٥	٣٢,١	٤٣,١	الجيزة
٤٨,٦	٢٢,٦	٤٤,٠	بني سويف
٣٧,٩	٢٥,٧	٤١,٤	الفيوم
٤٩,٤	٢٠,٥	٤٠,٥	المنيا
٤٣,٠	٢٥,٢	٤٤,٢	أسيوط
٣٢,٣	٢٩,٦	٤٣,٧	سوهاج
٢٢,٤	٣٣,٢	٤٢,٨	قنا
٢٩,٥	٢٧,٧	٣٩,٣	مدينة الأقصر
٢٨,٩	٢٨,٥	٤٠,١	أسوان
٢٧,٣	٥٠,٠	٦٨,٨	البحر الأحمر
٢,٣	٢٦,٣	٢٥,٧	الوادي الجديد
٢٩,٤	٦٠,٨	٤٧,٠	مطروح
٢٢,١	٣١,٨	٤٠,٨	شمال سيناء
٦٣,٢	٥٢,٤	١٤٢,٤	جنوب سيناء
٢٩,٤	٢١,٤	٣٠,٣	إجمالي الجمهورية

شكل (١٩) نسبة التحسن في مقياس سكرتارية الأمم المتحدة
في ريف محافظات الجمهورية بين تعدادى عامى ٢٠٠٦ ، ٢٠١٧



ثالثاً: تباينات تفضيل الإدلاء بأرقام آحاد معينة للعمر

١- تباين تفضيل الإدلاء بأرقام آحاد معينة للعمر في تعداد عام ٢٠١٧

تعتمد بيانات العمر في التعدادات على مدلي البيان، فغالباً لا يتم الرجوع إلى شهادات الميلاد أو مستند رسمي يؤخذ منه بيان السن، وقد لا يعرف مدلي البيان بالسن الصحيح للشخص الذي يدلي البيان عنه، فيظهر خطأ تفضيل أرقام معينة لمدلي البيان، بمعنى أنه قد يميل مدلي البيان للأرقام الفردية فيدلي بأغلب أعمار الأشخاص بسن يبدأ برقم آحاد فردي ١، أو ٣ أو ٧، أو برقم زوجي ٢ أو ٤ أو ٦ أو بالأرقام التي تبدأ بصفر مثل ٥٠، ٦٠، ٧٠، أو خمسة مثل ٣٥، أو ٤٥ أو ٥٥، وهكذا. وفي هذا الجزء سندرس تعرض بيانات تعداد عام ٢٠١٧ لهذا النوع من الأخطاء وهو تفضيل الإدلاء بأرقام آحاد معينة للعمر. تبدأ الأرقام برقم آحاد من عشرة أرقام (١٠، ٢٠، ٣٠، ٤٠، ٥٠، ٦٠، ٧٠)، وعليه فإن المؤشر لعدم وجود تفضيل لرقم محدد يتبين من حصول كل رقم من الأرقام العشرة على ١٠٪ من السكان.

ومن جدول (٢٢) يلاحظ ارتفاع نسب الإدلاء بالرقم صفر حيث تصل النسبة إلى ١٧,٢٪ على مستوى الإجمالي، يليه الرقم خمسة، حيث تبلغ النسبة ١٥,٣٪، ويأتي في المرتبة الثالثة الرقم ٢ بنسبة ١٠,٧٪، وهذا يعني وجود تفضيل واضح للأرقام الصفرية ثم الأرقام الخمسية، وبالنسبة للرقم ٢ فالتفضيل ضعيف، ثم يأتي بعد ذلك في الترتيب الرابع الرقم ٣ بنسبة ٩,٣٪، ولا نقول في هذه الحالة تفضيل حيث إنه أقل من ١٠٪ والتي تعتبر الخط الفاصل بين الأرقام المفضلة وغير المفضلة. ويلاحظ من بيانات الجدول ثبات هذا النمط على مستوى الذكور والإناث، وكذلك بين الحضر والريف، بمعنى أن هذا الترتيب لم يتأثر بمتغير النوع أو محل الإقامة.

جدول (٢٢) التوزيع النسبي للسكان في الفئة العمرية (٠-٩٩ سنة) حسب الإدلاء بالأعمار بأرقام آحاد محددة طبقاً للنوع

ومحل الإقامة في تعداد عام ٢٠١٧

رقم الآحاد المفضل	حضر			ريف			إجمالي		
	ذكور	إناث	جملة	ذكور	إناث	جملة	ذكور	إناث	جملة
٠	١٧,١	١٨,١	١٧,٦	١٦,١	١٧,٨	١٦,٩	١٦,٥	١٧,٩	١٧,٢
١	٨,٠	٧,٩	٧,٩	٨,٩	٨,٥	٨,٧	٨,٥	٨,٢	٨,٤
٢	١٠,٧	١٠,٥	١٠,٦	١١,٠	١٠,٥	١٠,٨	١٠,٩	١٠,٥	١٠,٧
٣	٩,٤	٩,١	٩,٣	٩,٥	٩,٠	٩,٣	٩,٥	٩,١	٩,٣
٤	٧,٨	٧,٧	٧,٨	٨,٢	٧,٨	٨,٠	٨,١	٧,٧	٧,٩
٥	١٥,٠	١٥,٥	١٥,٣	١٤,٥	١٦,١	١٥,٣	١٤,٧	١٥,٩	١٥,٣
٦	٨,٢	٧,٥	٧,٩	٨,٠	٧,٥	٧,٨	٨,١	٧,٥	٧,٨
٧	٨,١	٧,٨	٧,٩	٨,٦	٨,١	٨,٣	٨,٤	٧,٩	٨,٢
٨	٨,٨	٩,١	٨,٩	٨,٥	٨,٦	٨,٦	٨,٦	٨,٨	٨,٧
٩	٧,٠	٦,٨	٦,٩	٦,٦	٦,٣	٦,٤	٦,٨	٦,٥	٦,٦
إجمالي	١٠٠	١٠٠	١٠٠	١٠٠	١٠٠	١٠٠	١٠٠	١٠٠	١٠٠

يتناول جدول (٢٣) تفضيل الإدلاء بأرقام آحاد معينة للسكان في الفئة العمرية (٢٣- ٦٢ سنة)، وذلك باستبعاد فئات العمر الأولى (٠-٢٢ سنة) والتي تشمل الأطفال (المحدد أعمارهم أي أن التفضيل في أعمارهم ضعيف حتى وإن كان هناك خطأ إسناد)، والمراهقين (المتوقع أن نسبة التفضيل لأرقام محددة كالصفر والخمسة ضعيف، ولكن قد يكون هناك خطأ مقصود بزيادة أو نقص سنة أو سنتين وغالباً ما يكون بالزيادة في هذه الفترة من العمر)، وكبار السن (٦٣ سنة فأكثر) والمتوقع أن الخطأ الغالب عليهم هو السهو والنسيان، وتظهر بيانات الجدول وجود تفضيل قوي للإدلاء بالأرقام الصفرية في الحضر وفي المرتبة الثانية يأتي التفضيل للأرقام التي تبدأ برقم الآحاد (٥)، ولا يختلف ذلك النمط بين الذكور والإناث، أما في المناطق الريفية فيلاحظ انعكاس النمط حيث يأتي تفضيل الرقم (٥) في المرتبة الأولى، وتفضيل الأرقام الصفرية في المرتبة الثانية، ولا يختلف ذلك النمط أيضاً بين الذكور والإناث.

وعلى المستوى الإجمالي يلاحظ عدم وجود اختلاف يذكر بين تفضيل الأعمار التي تبدأ برقم الأحاد ٥ والأرقام الصفرية، حيث تصل نسبة الإدلاء برقم الأحاد (٥) ١٩,٨٪، مقابل ١٩,٧٪ للإدلاء بالأرقام الصفرية، أي بفارق لا يتعدى ٠,١٪.

جدول (٢٣) التوزيع النسبي للسكان في الأعمار (٢٣-٦٢) حسب الإدلاء بالأرقام آحاد محددة طبقاً للنوع

ومحل الإقامة في تعداد عام ٢٠١٧

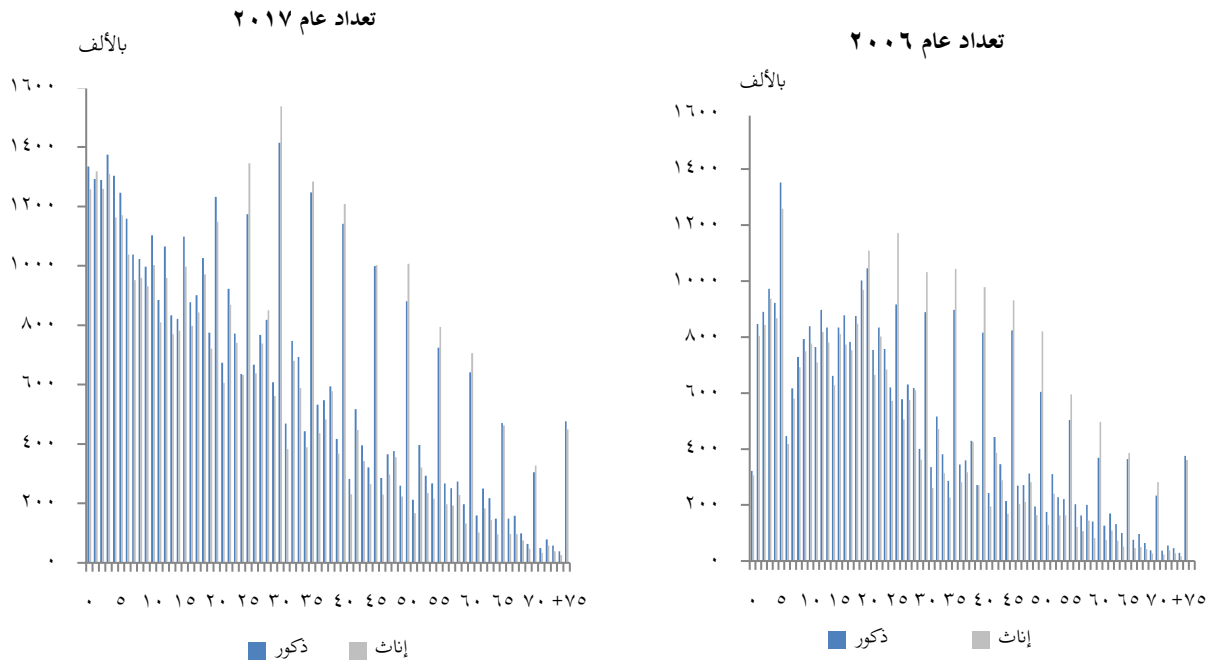
رقم الآحاد المفضل	حضر			ريف			إجمالي		
	ذكور	اناث	جملة	ذكور	اناث	جملة	ذكور	اناث	جملة
٣	٩,٣	٩,٠	٩,٢	٩,٧	٨,٨	٩,٢	٩,٥	٨,٩	٩,٢
٤	٧,٤	٧,٣	٧,٣	٧,٤	٦,٧	٧,١	٧,٤	٧,٠	٧,٢
٥	١٨,٩	١٩,٨	١٩,٣	١٨,٧	٢١,٨	٢٠,٢	١٨,٨	٢٠,٩	١٩,٨
٦	٧,٨	٧,١	٧,٥	٧,٧	٦,٩	٧,٣	٧,٨	٧,٠	٧,٤
٧	٨,٠	٧,٦	٧,٨	٩,٢	٨,٣	٨,٨	٨,٧	٨,٠	٨,٣
٨	٩,١	٩,٦	٩,٤	٩,٣	٩,٣	٩,٣	٩,٢	٩,٤	٩,٣
٩	٦,٩	٦,٥	٦,٧	٦,٤	٥,٦	٦,٠	٦,٦	٦,٠	٦,٣
٠	١٩,٠	٢٠,٨	١٩,٩	١٧,٩	٢١,٣	١٩,٦	١٨,٤	٢١,١	١٩,٧
١	٥,٠	٤,٣	٤,٧	٥,٢	٤,٠	٤,٦	٥,١	٤,١	٤,٦
٢	٨,٦	٧,٩	٨,٢	٨,٦	٧,٤	٨,٠	٨,٦	٧,٦	٨,١
إجمالي	١٠٠	١٠٠	١٠٠	١٠٠	١٠٠	١٠٠	١٠٠	١٠٠	١٠٠

وتشير البيانات على مستوى محل الإقامة (حضر / ريف) والنوع (ذكور / إناث)، عدم وجود أفضلية لأي رقم آخر خلاف الصفر و (٥) حيث لا تصل جميع النسب في باقي الأرقام إلى ١٠٪ وهي النسبة "كما سبق ذكرها" التي يمثل عندها خط الفصل بين الأرقام المفضلة وغير المفضلة.

٢- تباين تفضيل الإدلاء بأرقام آحاد معينة للعمر بين تعدادي ٢٠٠٦، ٢٠١٧

أظهرت بيانات توزيع السكان وفقاً للسن والنوع في تعدادي سكان ٢٠٠٦ و ٢٠١٧ كما يتضح في شكل (٢٠) تفضيل الإدلاء بالأرقام التي تبدأ بصفر أو خمسة عن الأرقام الأخرى خصوصاً بين الإناث حيث كان عدد الإناث في عمر ٥ سنوات يمثل ٣ أضعاف عدد الإناث في عمر ٦ سنوات و ١,٥ ضعف عدد الإناث في عمر ٤ سنوات في تعداد عام ٢٠٠٦ مع وجود تحسن في تعداد عام ٢٠١٧ حيث كان عدد الإناث في عمر ٥ سنوات يساوي ١,١ ضعف عدد الإناث في عمر ٦ سنوات ومساوٍ تقريباً لعدد الإناث في عمر ٤ سنوات. كما يلاحظ أن عدد الإناث في عمر ٣٠ سنة كان يمثل ٤ أضعاف الإناث في عمر ٣١ سنة و ٢,٨ ضعف عدد الإناث في عمر ٢٩ سنة في تعداد عام ٢٠٠٦ مع وجود تحسن في تعداد عام ٢٠١٧ فيما يتعلق بالعمر ٢٩ حيث كان عدد الإناث في عمر ٣٠ يمثل ٢,٧ ضعف عدد الإناث في عمر ٢٩، أى أن جزء كبير في هذه الأعمار ٢٩، ٣١ تم إسناده للعمر ٣٠. مما تقدم يتضح تحسن في تفضيلات الأعمار في تعداد عام ٢٠١٧ عن عام ٢٠٠٦.

شكل (٢٠) توزيع السكان وفقاً للسن والنوع بتعدادي ٢٠٠٦، ٢٠١٧ "سنوات أحادية"



الخلاصة:

مما سبق، من تقييم بيانات السن والنوع من خلال المقاييس الدولية السابق ذكرها ، يتضح أن هناك تحسناً كبيراً في الإدلاء ببيانات السن والنوع في تعداد ٢٠١٧ مقارنة بتعداد عام ٢٠٠٦ ، ولكن هذا لا يعني أن البيانات تغطي بدرجة عالية من الدقة ، فباستخدام مقياس سكرتارية الأمم المتحدة توصف البيانات بالدقة العالية إذا انخفضت قيمة المقياس عن القيمة (٢٠)، بينما تلاحظ أن جميع قيم المقياس في تعداد عام ٢٠١٧ تزيد عن هذه القيمة ، وبالتالي فلا يمكن وصفها بالدقة العالية ، ومع ذلك فإن أغلب قيم المقياس تقع بين القيمتين (٢٠ ، ٤٠) أى درجة دقة متوسطة في الإدلاء بالبيانات.

وينطبق هذا النمط أيضاً على كل من مقياسى مايرز وويل، حيث اتضح أن بيانات السن والنوع في عام ٢٠١٧ على مستوى متوسط من الدقة إذ تقع قيمة المقاييس المحسوبة من بيانات تعداد عام ٢٠١٧ بين الحد الأدنى والأعلى لكل من المقاييس، وهو يعني أنها ليست على درجة عالية من الدقة وليست أيضاً على درجة دقة متدنية بل هى في موقع متوسط بين النهاية الدنيا والعليا للمقياس.

ويتميز مقياس سكرتارية الأمم المتحدة عن مقاييس ويل ومايرز أن قيمة هذا المقياس يعكس صورة أوضح لمدى دقة التوزيع العمري بصفة عامة، أي أنه يلقي الضوء على دقة البيانات الموزعة بالشكل المعتاد (وهي فئات عمرية مجمعة على شكل فئات خمسية) بدلاً من التوزيع طبقاً لأحاد السن.

وقد يرجع التحسن في الإدلاء بالبيانات إلى:

- التحسن في أداء فريق العمل الميداني في عام ٢٠١٧ وما سبقه من تدريب مكثف للباحثين الميدانيين بالإضافة إلى حثهم للمواطنين على توخي الدقة في الإدلاء ببيانات السن والنوع وكل خصائص السكان الأخرى وذلك عن طريق استخدام التكنولوجيا الحديثة في جمع بيانات التعداد والاستفادة من وجود قواعد المراجعة الآلية على التابلت.
- التحسن في مدى وعى واهتمام المواطنين بأهمية الإدلاء بالبيانات الدقيقة عن خصائصهم بصفة عامة نظراً لتكثيف حملات الإعلام والتوعية للمواطنين في جميع وسائل الإعلام المرئية والمسموعة والمقروءة بأهمية التعداد وما يوفره من بيانات مهمة تفيد المواطنين والدولة للتخطيط السليم، بالإضافة إلى التأكيد على سرية البيانات، وأن البيانات التي يتم الحصول عليها لا يتم نشرها بأسماء الأفراد بل يتم نشرها مجمعة وعلى مستوى المحافظة /القسم/المركز/الشاخة /القرية ككل.
- التحسن في المستوى التعليمي للسكان بصفة عامة وانخفاض نسبة الأمية لكل من الذكور والإناث فيما بين تعدادى عامى ٢٠٠٦، ٢٠١٧ وهو ما ينعكس بلا شك على ارتفاع وعى المواطنين بأهمية بيانات التعداد.

الجهاز المركزي للتعبئة العامة والإحصاء

العنوان: ٣ طريق صلاح سالم- مدينة نصر- القاهرة- جمهورية مصر العربية

صندوق البريد : ٢٠٨٦ مدينة نصر- القاهرة

فاكس : ٢٤٠٢٤٠٩٩

تليفون : ٢٤٠٢٣٠٣١

Central Agency for Public Mobilization and Statistics (CAPMAS)

Address: 3 Salah Salem St. - Nasr City - Cairo - Egypt

P.O. Box: 2086 Nasr City - Cairo

Tel: (+2) 24023031

Fax: (+2) 24024099

Website: <http://www.capmas.gov.eg>

الموقع الإلكتروني للجهاز:

Email: pres_capmas@capmas.gov.eg

البريد الإلكتروني:



الجهـاز المـركـزي

للتـعبئة العامة و الإحصاء

C A P M A S

www.capmas.gov.eg



Pres_capmas@capmas.gov.eg



+201_272-227627



+202_24023031



+202_24024099



2086

تصميم / إدارة تصميم المطبوعات و الرسوم - المبادئ العامة
الإدارة المركزية لشؤون مكتب رئيس الجهاز
طبع بمطبعة الجهاز المركزي للتعبئة العامة و الإحصاء