

## انخفاض معدل البطالة بين السعوديين إلى (11.7%) في الربع الأول من عام 2021م

بحسب تقديرات الهيئة العامة للإحصاء المبنيّة على مسح القوى العاملة للربع الأول من عام 2021م فقد انخفض معدل بطالة إجمالي السكان في سن العمل (السعوديين وغير السعوديين 15 سنة فأكثر) لتصل إلى 6.5% مقارنةً بـ 7.4% خلال الربع السابق (الربع الرابع من عام 2020م، كما انخفض معدل البطالة لإجمالي السعوديين (ذكورًا وإناثًا 15 سنة فأكثر) إلى 11.7% في الربع الأول من عام 2021م مقابل 12.6% في الربع الرابع من عام 2020م. ومعدل البطالة للسعوديين أقل مما كان عليه في الربع الأول من العام الماضي (أي نفس الفترة) بـ 0.1 نقطة - أي أنه أقل من مستواه قبل جائحة كورونا (COVID-19).

## ارتفاع معدل المشاركة في القوى العاملة لإجمالي السكان (61.1%)

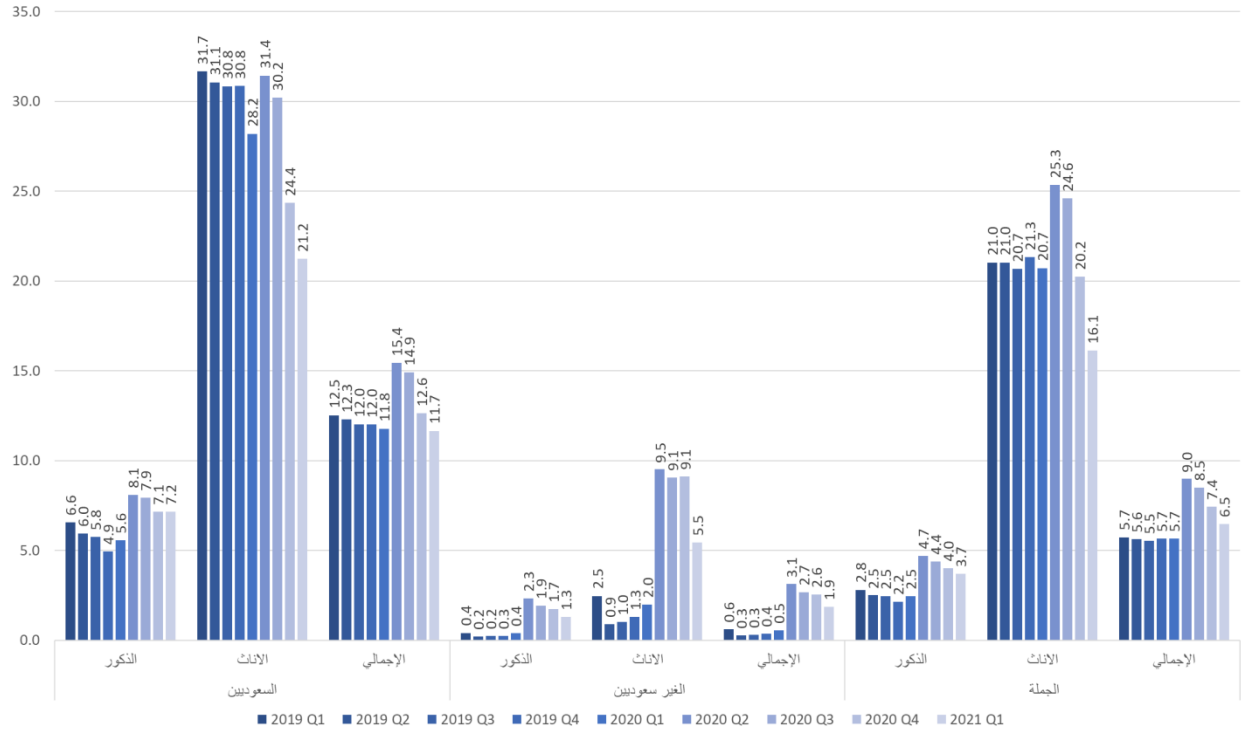
- انخفاض معدل البطالة لإجمالي السكان الذكور في سن العمل في المملكة العربية السعودية في الربع الأول من عام 2021م إلى 3.7% مقارنةً بـ 4.0% في الربع الرابع من العام السابق 2020م، كما انخفض معدل البطالة لإجمالي السكان الإناث في سن العمل من 20.2% في الربع الرابع من عام 2020م إلى 16.1% في الربع الأول من عام 2021م.
- بلغ معدل البطالة للذكور السعوديين 7.2% في الربع الأول من عام 2021م مقابل 7.1% في الربع الرابع من العام الماضي 2020م، فيما بلغ معدل البطالة للسعوديات 21.2% خلال الربع الأول من عام 2021م مقابل 24.4% في الربع السابق بناءً على تقديرات مسح القوى العاملة، وفي الربع الأول من عام 2021م وصل معدل البطالة لإجمالي السعوديين (الذكور والإناث) إلى 11.7% ليشكل انخفاضاً عن المعدل الذي كان عليه في الربع الماضي من عام 2020م حيث كان 12.6%، ليبلغ مستوى أقل مما كان عليه قبل جائحة كورونا.
- وأظهرت نتائج المسح أن معدل المشاركة في القوى العاملة لإجمالي السكان في سن العمل (السعوديين وغير السعوديين 15 سنة فأكثر) ارتفع إلى 61.1% خلال الربع الأول من عام 2021م مقابل (61.0%) في الربع الرابع من العام الماضي (2020م)، كما أشارت النتائج إلى انخفاض معدل المشاركة في القوى العاملة لإجمالي الذكور في سن العمل خلال الربع الأول من عام 2021م ليصل إلى 79.7% مقابل 80.6% في الربع الرابع من عام 2020م، وارتفع معدل المشاركة في القوى العاملة لإجمالي السكان الإناث في سن العمل في الربع الأول من عام 2021م ليصل إلى 33.6% مقابل 32.1% خلال الربع السابق (أي الربع الرابع من عام 2020م).
- كما أوضحت النتائج انخفاض معدل المشاركة في القوى العاملة لإجمالي السعوديين (الذكور والإناث 15 سنة فأكثر) ليصل إلى 49.5% في الربع الأول من عام 2021م مقارنةً بـ 51.2% في الربع السابق، لكنها تظل أعلى من مستوى ما قبل الجائحة.
- انخفض معدل المشاركة في القوى العاملة بين السعوديين الذكور بمقدار 2.4 نقطة ليصل إلى 66.2% في الربع الأول من عام 2021م مقابل 68.5% في الربع الرابع من عام 2020م.
- انخفاض معدل المشاركة في القوى العاملة بين السعوديات إلى 32.3% في الربع الأول من عام 2020م، مقارنةً بـ 33.2% في الربع السابق (الربع الرابع من عام 2020م).

## محدودية حركة المتعطلين السعوديين

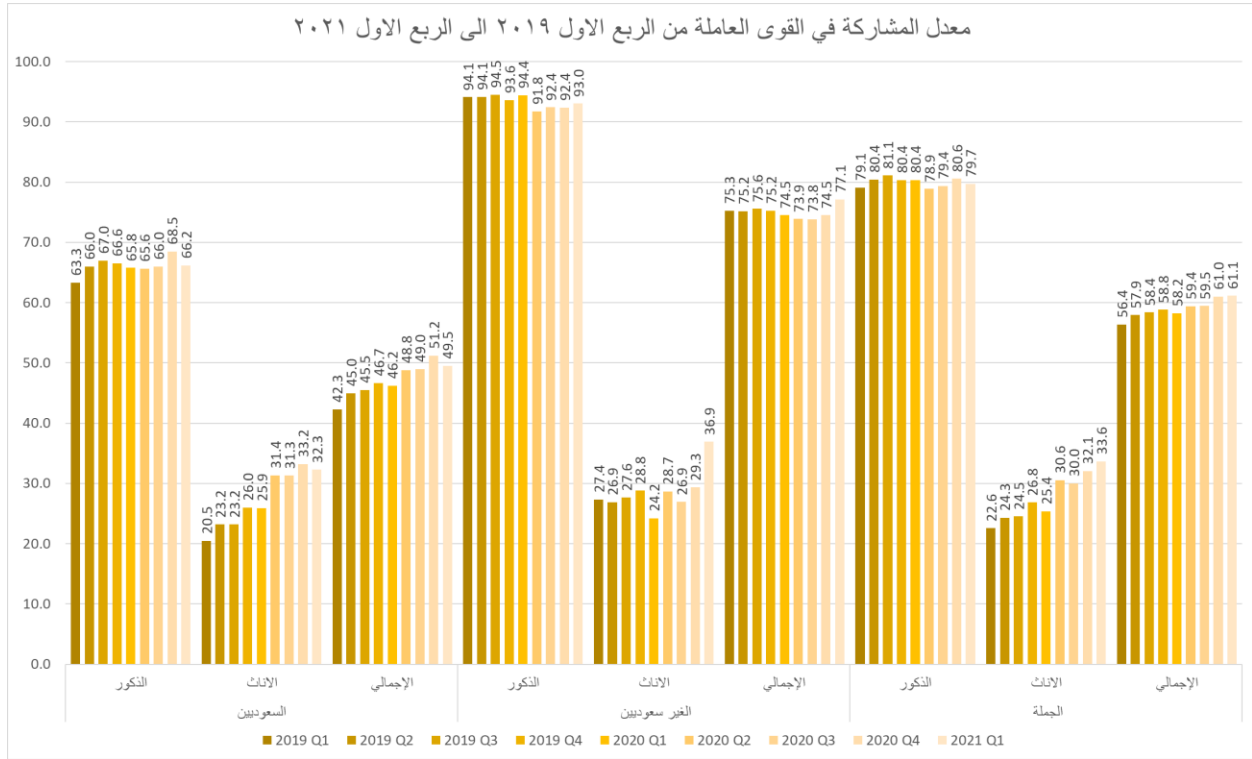
منذ الربع الرابع لعام 2020 م، قامت الهيئة العامة للإحصاء بالتركيز على فئة المتعطلين السعوديين؛ وذلك لتزويد صانعي السياسات وعامة الناس بمعلومات عن هذه الفئة، وكذلك لإصدار مؤشرات إضافية عن سوق العمل في المملكة العربية السعودية، وعندما طُرح سؤال عما إذا كان المتعطلون السعوديون قد يقبلون بالعمل في القطاع الخاص؛ جاءت الإجابة بـ "نعم" بنسبة تزيد عن 94%.

في حين وجد أن العديد من المتعطلين السعوديين قد لا يرغبون في عرض عمل من القطاع الخاص إذا كان يستغرق وقتاً طويلاً للوصول إليه؛ حيث 77.3% من السعوديات المتعطلات، ونسبة 52.3% من السعوديين المتعطلين فقط قد يقبلون بوقت تنقل يصل إلى ساعة أو أقل إذا كان عرض العمل من قطاع خاص، وكذلك، أشار 25.8% من السعوديات المتعطلات، و11.2% من السعوديين المتعطلين بأنهم قد يقبلون بساعات عمل تصل إلى ست ساعات أو أقل في اليوم الواحد.

معدل البطالة من الربع الأول ٢٠١٩ إلى الربع الأول ٢٠٢١



المصدر: بيانات تقديرية من مسح القوى العاملة - الهيئة العامة للإحصاء.



المصدر: بيانات تقديرية من مسح القوى العاملة - الهيئة العامة للإحصاء.

| معدل البطالة      |                |              |                            |                |              |                    |                |              |                   |
|-------------------|----------------|--------------|----------------------------|----------------|--------------|--------------------|----------------|--------------|-------------------|
| الإجمالي<br>Total |                |              | غير السعوديين<br>Non Saudi |                |              | السعوديون<br>Saudi |                |              | الذَّرباع         |
| جملة<br>Total     | إناث<br>Female | ذكور<br>Male | جملة<br>Total              | إناث<br>Female | ذكور<br>Male | جملة<br>Total      | إناث<br>Female | ذكور<br>Male |                   |
| 5.6               | 21.1           | 2.5          | 0.6                        | 2.3            | 0.4          | 11.6               | 33.7           | 5.4          | الربع الثاني 2016 |
| 5.7               | 23.6           | 2.6          | 0.8                        | 2.9            | 0.6          | 12.1               | 34.5           | 5.7          | الربع الثالث 2016 |
| 5.6               | 21.3           | 2.6          | 0.5                        | 1.6            | 0.4          | 12.3               | 34.5           | 5.9          | الربع الرابع 2016 |
| 5.8               | 20.3           | 3.2          | 0.7                        | 2.1            | 0.5          | 12.7               | 33.0           | 7.2          | الربع الأول 2017  |
| 6.0               | 22.9           | 3.3          | 0.9                        | 3.3            | 0.7          | 12.8               | 33.1           | 7.4          | الربع الثاني 2017 |
| 5.8               | 21.1           | 3.2          | 0.5                        | 1.6            | 0.4          | 12.8               | 32.7           | 7.4          | الربع الثالث 2017 |
| 6.0               | 21.1           | 3.2          | 0.7                        | 2.5            | 0.5          | 12.8               | 31.0           | 7.5          | الربع الرابع 2017 |

إحصاءات سوق العمل للربع الأول من عام 2021م

| معدل البطالة      |                |              |                            |                |              |                    |                |              |                   |
|-------------------|----------------|--------------|----------------------------|----------------|--------------|--------------------|----------------|--------------|-------------------|
| الإجمالي<br>Total |                |              | غير السعوديين<br>Non Saudi |                |              | السعوديون<br>Saudi |                |              | الأربع            |
| جملة<br>Total     | إناث<br>Female | ذكور<br>Male | جملة<br>Total              | إناث<br>Female | ذكور<br>Male | جملة<br>Total      | إناث<br>Female | ذكور<br>Male |                   |
| 6.1               | 21.0           | 3.4          | 0.9                        | 2.6            | 0.7          | 12.9               | 30.9           | 7.6          | الربع الأول 2018  |
| 6.0               | 20.0           | 3.3          | 0.7                        | 2.5            | 0.5          | 12.9               | 31.1           | 7.6          | الربع الثاني 2018 |
| 6.0               | 19.9           | 3.3          | 0.9                        | 3.1            | 0.6          | 12.8               | 30.9           | 7.5          | الربع الثالث 2018 |
| 6.0               | 22.6           | 2.9          | 1.0                        | 4.4            | 0.6          | 12.7               | 32.5           | 6.6          | الربع الرابع 2018 |
| 5.7               | 21.0           | 2.8          | 0.6                        | 2.5            | 0.4          | 12.5               | 31.7           | 6.6          | الربع الأول 2019  |
| 5.6               | 21.0           | 2.5          | 0.3                        | 0.9            | 0.2          | 12.3               | 31.1           | 6.0          | الربع الثاني 2019 |
| 5.5               | 20.7           | 2.5          | 0.3                        | 1.0            | 0.2          | 12.0               | 30.8           | 5.8          | الربع الثالث 2019 |
| 5.7               | 21.3           | 2.2          | 0.4                        | 1.3            | 0.3          | 12.0               | 30.8           | 4.9          | الربع الرابع 2019 |
| 5.7               | 20.7           | 2.5          | 0.5                        | 2.0            | 0.4          | 11.8               | 28.2           | 5.6          | الربع الأول 2020  |
| 9.0               | 25.3           | 4.7          | 3.1                        | 9.5            | 2.3          | 15.4               | 31.4           | 8.1          | الربع الثاني 2020 |
| 8.5               | 24.6           | 4.4          | 2.7                        | 9.1            | 1.9          | 14.9               | 30.2           | 7.9          | الربع الثالث 2020 |
| 7.4               | 20.2           | 4.0          | 2.6                        | 9.1            | 1.7          | 12.6               | 24.4           | 7.1          | الربع الرابع 2020 |
| 6.5               | 16.1           | 3.7          | 1.9                        | 5.5            | 1.3          | 11.7               | 21.2           | 7.2          | الربع الأول 2021  |

المصدر: بيانات تقديرية من مسح القوى العاملة - الهيئة العامة للإحصاء.

| معدل المشاركة في القوى العاملة |                |              |                            |                |              |                    |                |              |                   |
|--------------------------------|----------------|--------------|----------------------------|----------------|--------------|--------------------|----------------|--------------|-------------------|
| الإجمالي<br>Total              |                |              | غير السعوديين<br>Non Saudi |                |              | السعوديون<br>Saudi |                |              | الأربع            |
| جملة<br>Total                  | إناث<br>Female | ذكور<br>Male | جملة<br>Total              | إناث<br>Female | ذكور<br>Male | جملة<br>Total      | إناث<br>Female | ذكور<br>Male |                   |
| 54.9                           | 22.2           | 78.3         | 79.4                       | 36.2           | 95.5         | 40.2               | 17.7           | 63.2         | الربع الثاني 2016 |
| 55.3                           | 20.1           | 79.3         | 73.1                       | 22.8           | 93.3         | 42.0               | 19.0           | 64.6         | الربع الثالث 2016 |

## معدل المشاركة في القوى العاملة

| الإجمالي<br>Total |                |              | غير السعوديين<br>Non Saudi |                |              | السعوديون<br>Saudi |                |              | الأربع            |
|-------------------|----------------|--------------|----------------------------|----------------|--------------|--------------------|----------------|--------------|-------------------|
| جملة<br>Total     | إناث<br>Female | ذكور<br>Male | جملة<br>Total              | إناث<br>Female | ذكور<br>Male | جملة<br>Total      | إناث<br>Female | ذكور<br>Male |                   |
| 56.5              | 22.8           | 79.5         | 76.2                       | 31.2           | 94.0         | 42.2               | 19.3           | 64.6         | الربع الرابع 2016 |
| 55.1              | 20.9           | 78.0         | 75.6                       | 29.2           | 94.1         | 40.3               | 17.4           | 61.9         | الربع الأول 2017  |
| 54.2              | 18.7           | 78.2         | 73.4                       | 21.6           | 94.0         | 40.3               | 17.4           | 62.1         | الربع الثاني 2017 |
| 54.8              | 19.9           | 78.4         | 74.2                       | 24.9           | 93.8         | 40.7               | 17.8           | 62.6         | الربع الثالث 2017 |
| 55.6              | 20.9           | 79.0         | 74.2                       | 24.2           | 94.2         | 41.9               | 19.4           | 63.4         | الربع الرابع 2017 |
| 55.5              | 21.0           | 78.8         | 73.9                       | 24.5           | 93.6         | 41.9               | 19.5           | 63.5         | الربع الأول 2018  |
| 56.2              | 22.4           | 79.0         | 75.5                       | 29.0           | 93.9         | 42.0               | 19.6           | 63.5         | الربع الثاني 2018 |
| 56.4              | 22.7           | 79.0         | 75.7                       | 29.7           | 93.9         | 42.0               | 19.7           | 63.5         | الربع الثالث 2018 |
| 55.9              | 21.9           | 78.7         | 74.5                       | 25.9           | 93.8         | 42.0               | 20.2           | 63.0         | الربع الرابع 2018 |
| 56.4              | 22.6           | 79.1         | 75.3                       | 27.4           | 94.1         | 42.3               | 20.5           | 63.3         | الربع الأول 2019  |
| 57.9              | 24.3           | 80.4         | 75.2                       | 26.9           | 94.1         | 45.0               | 23.2           | 66.0         | الربع الثاني 2019 |
| 58.4              | 24.5           | 81.1         | 75.6                       | 27.6           | 94.5         | 45.5               | 23.2           | 67.0         | الربع الثالث 2019 |
| 58.8              | 26.8           | 80.4         | 75.2                       | 28.8           | 93.6         | 46.7               | 26.0           | 66.6         | الربع الرابع 2019 |
| 58.2              | 25.4           | 80.4         | 74.5                       | 24.2           | 94.4         | 46.2               | 25.9           | 65.8         | الربع الأول 2020  |
| 59.4              | 30.6           | 78.9         | 73.9                       | 28.7           | 91.8         | 48.8               | 31.4           | 65.6         | الربع الثاني 2020 |
| 59.5              | 30.0           | 79.4         | 73.8                       | 26.9           | 92.4         | 49.0               | 31.3           | 66.0         | الربع الثالث 2020 |
| 61.0              | 32.1           | 80.6         | 74.5                       | 29.3           | 92.4         | 51.2               | 33.2           | 68.5         | الربع الرابع 2020 |
| 61.1              | 33.6           | 79.7         | 77.1                       | 36.9           | 93.0         | 49.5               | 32.3           | 66.2         | الربع الأول 2021  |

المصدر: بيانات تقديرية من مسح القوى العاملة - الهيئة العامة للإحصاء.

## مؤشرات أخرى لسوق العمل في الربع الأول من عام 2021م

### المتعطلون السعوديون

#### قد يقبلون بوظيفة في القطاع الخاص

| المجموع | إناث | ذكور |     |
|---------|------|------|-----|
| 94.7    | 93.8 | 95.8 | نعم |
| 5.3     | 6.2  | 4.2  | لا  |

#### الحد الأعلى المقبول للوقت المستغرق للمواصلات

| المجموع | إناث | ذكور |                               |
|---------|------|------|-------------------------------|
| 14.4    | 16.7 | 11.1 | لا يقبل العمل خارج منطقة سكنه |
| 52.5    | 60.6 | 41.2 | ساعة على الأكثر               |
| 11.8    | 10.4 | 13.8 | ساعتين على الأكثر             |
| 21.3    | 12.3 | 33.8 | أكثر من ساعتين                |

#### الحد الأعلى المقبول لساعات العمل

| المجموع | إناث | ذكور |                             |
|---------|------|------|-----------------------------|
| 4.2     | 4.9  | 3.3  | أقل من 6 ساعات              |
| 15.4    | 20.9 | 7.9  | 6 ساعات                     |
| 63.1    | 65.5 | 59.8 | 8 ساعات                     |
| 17.2    | 8.7  | 29.0 | أقبل بالعمل أكثر من 8 ساعات |

## المنهجية

تعتمد إحصاءات سوق العمل في بياناتها على مصدرين رئيسيين هما:

**المصدر الأول: مسح القوى العاملة (الهيئة العامة للإحصاء):**

وهو مسح أسري بالعينة تُجرىه الهيئة العامة للإحصاء، ويتم فيه جمع المعلومات من خلال الاتصال الهاتفي بعينة مُحدّثة في عام 2020م، وبالتالي تستند تقديرات المسح على عينة تخضع لتغير نسبة الاستجابة، وتم استبدال جميع المقابلات وجهاً لوجه بمقابلات هاتفية لحماية صحة كل من المحاورين والمستجيبين بسبب جائحة كورونا منذ الربع الثاني لعام 2020 م، وتجمع البيانات من عينه محدّثة لـ 53360 أسرة عن طريق الهاتف.

يوفر المسح تقديرات للسكان داخل وخارج قوة العمل، كما يوفر أهم مؤشرات سوق العمل مثل: معدل البطالة، ومعدل المشاركة في القوى العاملة.

- **معدل البطالة:** هو عبارة عن نسبة المتعطلين إلى قوة العمل للسكان في سن العمل (15 سنة فأكثر).
- **معدل المشاركة في القوى العاملة:** هو عبارة عن نسبة قوة العمل (المشتغلين والمتعطلين) إلى السكان (15 سنة فأكثر).

- **المتعطلون:** هم الأفراد (15 سنة فأكثر) الذين كانوا:

1. دون عمل خلال الأيام السبعة السابقة لمقابلة الأسرة.
2. يبحثون عن عمل بجدية خلال الأسابيع الأربعة السابقة للمقابلة (أي قاموا على الأقل باتخاذ أسلوب واحد للبحث عن عمل) ويشمل ذلك الذين لم يبحثوا عن عمل بسبب أنهم كانوا ينتظرون بدء عملٍ متفق عليه بالفعل، أو لأنهم كانوا يريدون إنشاء أعمالهم الخاصة).
3. قادرين على العمل، ومستعدين للالتحاق به خلال الأيام السبعة السابقة للمقابلة، أو الأسبوعين القادمين.

- بالإضافة إلى تطبيق معايير منظمة العمل الدولية في حساب معدل البطالة تستخدم الهيئة العامة للإحصاء معايير لجنة سياسات سوق العمل في حساب معدل البطالة وذلك بالتحقق من صحة المعلومات مقابل السجلات الإدارية.

**المصدر الثاني:** بيانات السجلات الإدارية، (المؤسسة العامة للتأمينات الاجتماعية، ووزارة الموارد البشرية والتنمية الاجتماعية، ومركز المعلومات الوطني) وهي البيانات المسجلة والمحدثة لدى الجهات الحكومية ذات العلاقة بسوق العمل باعتبار هذه الجهات مصدرًا رئيسًا لبيانات المشتغلين.

#### الروابط : الجداول، المنهجية

## انخفاض معدل البطالة بين السعوديين إلى (11.3%) في الربع الثاني من عام 2021م

بحسب تقديرات الهيئة العامة للإحصاء المبنية على مسح القوى العاملة للربع الثاني من عام 2021م فقد انخفض معدل بطالة إجمالي السكان في سن العمل (السعوديين وغير السعوديين 15 سنة فأكثر) لتصل إلى 6.6% مقارنةً بـ 9.0% خلال الربع الثاني من عام 2020م، كما انخفض معدل البطالة للسعوديين (ذكورًا وإناثًا) 15 سنة فأكثر) إلى 11.3% في الربع الثاني من عام 2021م مقابل 11.7% في الربع الأول من عام 2021م، ومعدل البطالة للسعوديين أقل مما كان عليه في الربع الثاني من العام الماضي (أي نفس الفترة) بـ 4.2 نقطة أي أنه أقل من مستواه أثناء بداية جائحة كورونا (COVID-19).

## ارتفاع معدل المشاركة في القوى العاملة للإناث إلى (33.8%)

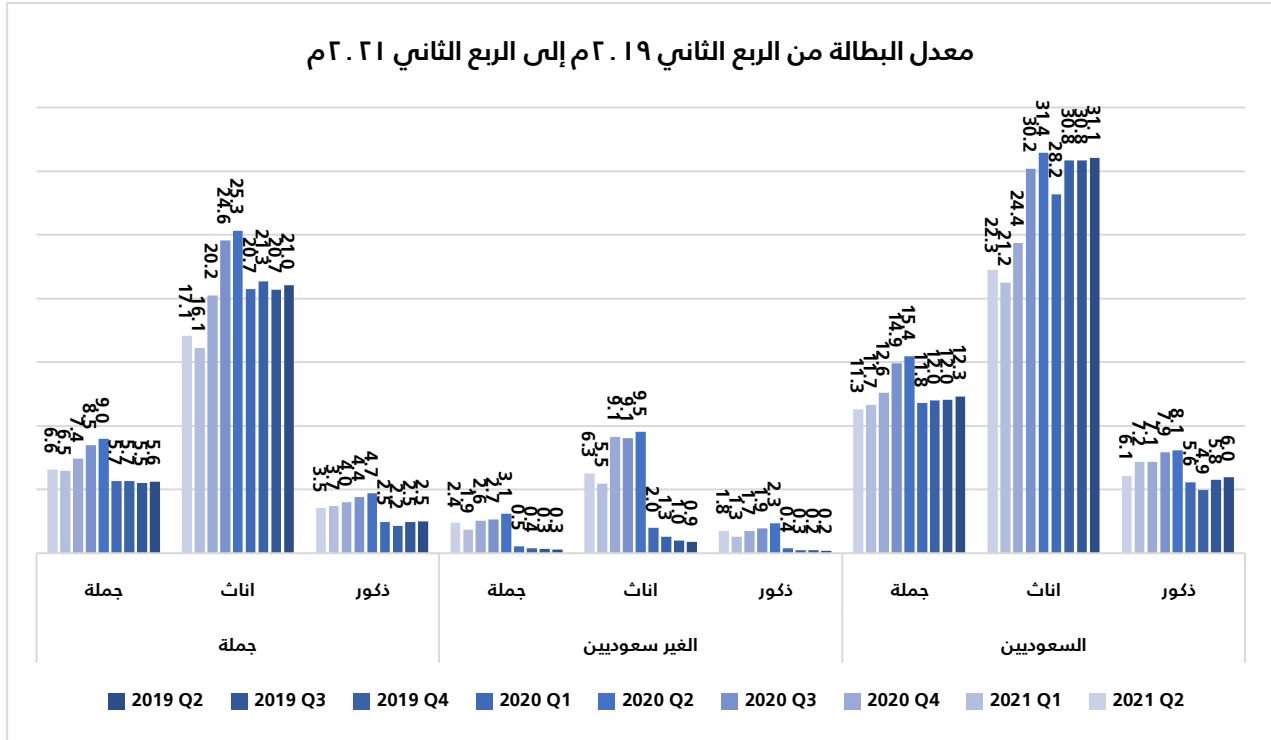
- انخفض معدل البطالة للسكان الذكور في سن العمل في المملكة العربية السعودية في الربع الثاني من عام 2021م إلى 3.5% مقارنةً بـ 3.7% في الربع الأول لنفس العام 2021م، كما بلغ معدل البطالة للسكان الإناث في سن العمل 17.1% في الربع الثاني من عام 2021م مقابل 16.1% في الربع الأول لنفس العام 2021م.
- انخفض معدل البطالة للذكور السعوديين إلى 6.1% في الربع الثاني من عام 2021م مقارنةً بـ 7.2% في الربع الأول من العام نفسه 2021م، فيما بلغ معدل البطالة للسعوديات 22.3% خلال الربع الثاني من عام 2021م مقابل 21.2% في الربع السابق بناءً على تقديرات مسح القوى العاملة، وفي الربع الثاني من عام 2021م وصل معدل البطالة لإجمالي السعوديين (الذكور والإناث) إلى 11.3% ليشكل انخفاضاً عن المعدل الذي كان عليه في الربع الماضي من عام 2021م حيث كان 11.7%، ليبلغ أقل مستوى خلال العشر سنوات السابقة.
- وأظهرت نتائج المسح أن معدل المشاركة في القوى العاملة لإجمالي السكان في سن العمل (السعوديين وغير السعوديين 15 سنة فأكثر) بلغ 60.8% خلال الربع الثاني من عام 2021م مقابل 61.1% في الربع الأول من العام نفسه (2021م)، كما أشارت النتائج إلى انخفاض معدل المشاركة في القوى العاملة للذكور في سن العمل (سعوديين وغير سعوديين) خلال الربع الثاني من عام 2021م ليصل إلى 79.2% مقابل 79.7% في الربع الأول من العام نفسه 2021م، وارتفع معدل المشاركة في القوى العاملة للسكان الإناث في سن العمل في الربع الثاني من عام 2021م ليصل إلى 33.8% مقابل 33.6% خلال الربع السابق (أي الربع الأول من عام 2021م).
- كما أوضحت النتائج انخفاض معدل المشاركة في القوى العاملة للسعوديين (الذكور والإناث 15 سنة فأكثر) ليصل إلى 49.4% في الربع الثاني من عام 2021م مقارنةً بـ 49.5% في الربع السابق، لكنها تظل أعلى من مستوى بداية الجائحة.
- انخفض معدل المشاركة في القوى العاملة بين السعوديين الذكور بمقدار 0.4 نقطة ليصل إلى 65.7% في الربع الثاني من عام 2021م مقابل 66.2% في الربع الأول من العام نفسه 2021م.
- ارتفاع معدل المشاركة في القوى العاملة بين السعوديات إلى 32.4% في الربع الثاني من عام 2021م، مقارنةً بـ 32.3% في الربع السابق (الربع الأول من العام نفسه 2021م).

## محدودية حركة المتعطلين السعوديين

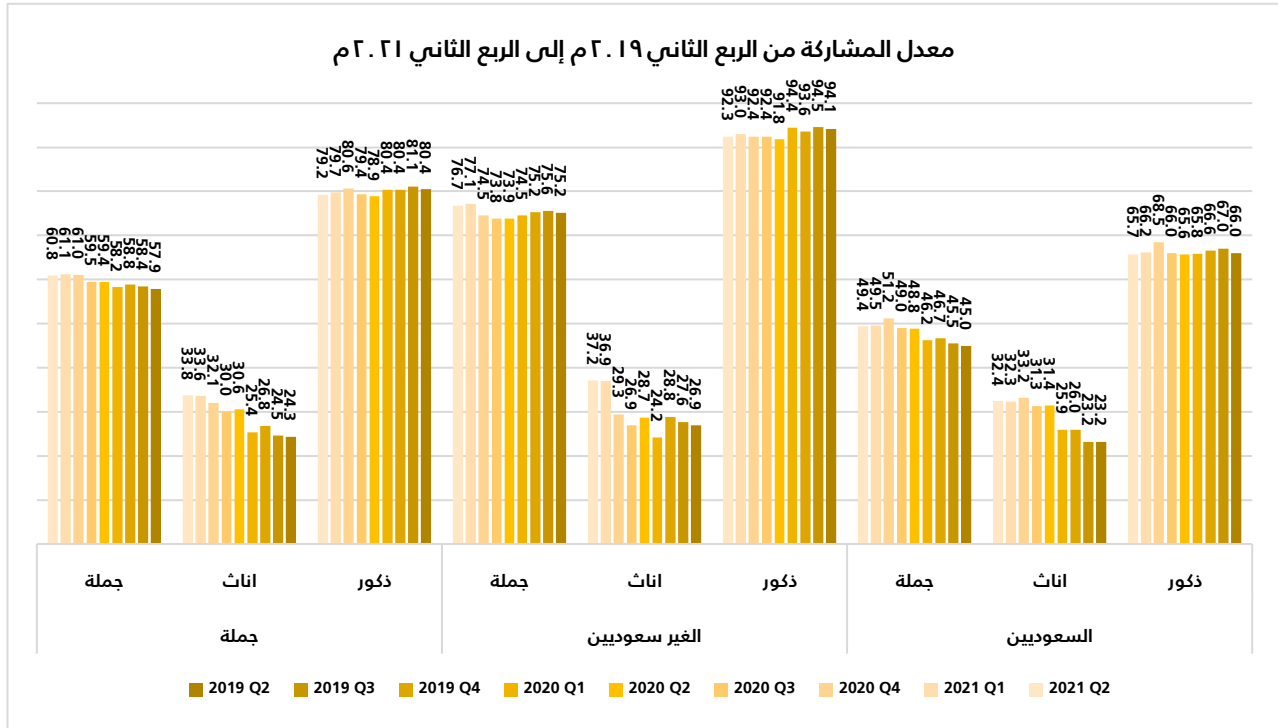
منذ الربع الرابع لعام 2020م، قامت الهيئة العامة للإحصاء بالتركيز على فئة المتعطلين السعوديين؛ وذلك لتزويد صانعي السياسات وعامة الناس بمعلومات عن هذه الفئة، وكذلك لإصدار مؤشرات إضافية عن سوق العمل في المملكة العربية السعودية، وعندما طُرح سؤال عما إذا كان المتعطلون السعوديون قد يقبلون بالعمل في القطاع الخاص؟ جاءت الإجابة بـ "نعم" بنسبة تزيد عن 94%.

في حين وجد أن العديد من المتعطلين السعوديين لا يقبلون العمل بالقطاع الخاص إذا كان يستغرق وقتاً طويلاً للوصول إليه؛ حيث إن 78.3% من السعوديات المتعطلات و48.5% من السعوديين المتعطلين يقبلون العمل في القطاع الخاص إذا كان وقت التنقل للوصول للعمل يصل إلى ساعة أو أقل، وكذلك، أشار 29.3% من السعوديات المتعطلات، و9.4% من السعوديين المتعطلين بأنهم قد يقبلون العمل في القطاع الخاص بساعات عمل تصل إلى ست ساعات أو أقل في اليوم الواحد.

معدل البطالة من الربع الثاني 2019م إلى الربع الثاني 2021م



المصدر: بيانات تقديرية من مسح القوى العاملة - الهيئة العامة للإحصاء.



| معدل البطالة      |                |              |                            |                |              |                    |                |              |                   |
|-------------------|----------------|--------------|----------------------------|----------------|--------------|--------------------|----------------|--------------|-------------------|
| الإجمالي<br>Total |                |              | غير السعوديين<br>Non Saudi |                |              | السعوديون<br>Saudi |                |              | الأربع            |
| جملة<br>Total     | إناث<br>Female | ذكور<br>Male | جملة<br>Total              | إناث<br>Female | ذكور<br>Male | جملة<br>Total      | إناث<br>Female | ذكور<br>Male |                   |
| 5.6               | 21.1           | 2.5          | 0.6                        | 2.3            | 0.4          | 11.6               | 33.7           | 5.4          | الربع الثاني 2016 |
| 5.7               | 23.6           | 2.6          | 0.8                        | 2.9            | 0.6          | 12.1               | 34.5           | 5.7          | الربع الثالث 2016 |
| 5.6               | 21.3           | 2.6          | 0.5                        | 1.6            | 0.4          | 12.3               | 34.5           | 5.9          | الربع الرابع 2016 |
| 5.8               | 20.3           | 3.2          | 0.7                        | 2.1            | 0.5          | 12.7               | 33.0           | 7.2          | الربع الأول 2017  |
| 6.0               | 22.9           | 3.3          | 0.9                        | 3.3            | 0.7          | 12.8               | 33.1           | 7.4          | الربع الثاني 2017 |
| 5.8               | 21.1           | 3.2          | 0.5                        | 1.6            | 0.4          | 12.8               | 32.7           | 7.4          | الربع الثالث 2017 |
| 6.0               | 21.1           | 3.2          | 0.7                        | 2.5            | 0.5          | 12.8               | 31.0           | 7.5          | الربع الرابع 2017 |
| 6.1               | 21.0           | 3.4          | 0.9                        | 2.6            | 0.7          | 12.9               | 30.9           | 7.6          | الربع الأول 2018  |
| 6.0               | 20.0           | 3.3          | 0.7                        | 2.5            | 0.5          | 12.9               | 31.1           | 7.6          | الربع الثاني 2018 |

إحصاءات سوق العمل للربع الثاني من عام 2021م

| الإجمالي<br>Total |                |              | الغير سعوديين<br>Non-Saudi |                |              | السعوديين<br>Saudi |                |              | الربع             |
|-------------------|----------------|--------------|----------------------------|----------------|--------------|--------------------|----------------|--------------|-------------------|
| الجملة<br>Total   | إناث<br>Female | ذكور<br>Male | الجملة<br>Total            | إناث<br>Female | ذكور<br>Male | الجملة<br>Total    | إناث<br>Female | ذكور<br>Male |                   |
| 6.0               | 19.9           | 3.3          | 0.9                        | 3.1            | 0.6          | 12.8               | 30.9           | 7.5          | الربع الثالث 2018 |
| 6.0               | 22.6           | 2.9          | 1.0                        | 4.4            | 0.6          | 12.7               | 32.5           | 6.6          | الربع الرابع 2018 |
| 5.7               | 21.0           | 2.8          | 0.6                        | 2.5            | 0.4          | 12.5               | 31.7           | 6.6          | الربع الأول 2019  |
| 5.6               | 21.0           | 2.5          | 0.3                        | 0.9            | 0.2          | 12.3               | 31.1           | 6.0          | الربع الثاني 2019 |
| 5.5               | 20.7           | 2.5          | 0.3                        | 1.0            | 0.2          | 12.0               | 30.8           | 5.8          | الربع الثالث 2019 |
| 5.7               | 21.3           | 2.2          | 0.4                        | 1.3            | 0.3          | 12.0               | 30.8           | 4.9          | الربع الرابع 2019 |
| 5.7               | 20.7           | 2.5          | 0.5                        | 2.0            | 0.4          | 11.8               | 28.2           | 5.6          | الربع الأول 2020  |
| 9.0               | 25.3           | 4.7          | 3.1                        | 9.5            | 2.3          | 15.4               | 31.4           | 8.1          | الربع الثاني 2020 |
| 8.5               | 24.6           | 4.4          | 2.7                        | 9.1            | 1.9          | 14.9               | 30.2           | 7.9          | الربع الثالث 2020 |
| 7.4               | 20.2           | 4.0          | 2.6                        | 9.1            | 1.7          | 12.6               | 24.4           | 7.1          | الربع الرابع 2020 |
| 6.5               | 16.1           | 3.7          | 1.9                        | 5.5            | 1.3          | 11.7               | 21.2           | 7.2          | الربع الأول 2021  |
| 6.6               | 17.1           | 3.5          | 2.4                        | 6.3            | 1.8          | 11.3               | 22.3           | 6.1          | الربع الثاني 2021 |

المصدر: بيانات تقديرية من مسح القوى العاملة - الهيئة العامة للإحصاء.

| معدل المشاركة في القوى العاملة |                |              |                            |                |              |                    |                |              |                   |
|--------------------------------|----------------|--------------|----------------------------|----------------|--------------|--------------------|----------------|--------------|-------------------|
| الإجمالي<br>Total              |                |              | غير السعوديين<br>Non Saudi |                |              | السعوديون<br>Saudi |                |              | الربع             |
| جملة<br>Total                  | إناث<br>Female | ذكور<br>Male | جملة<br>Total              | إناث<br>Female | ذكور<br>Male | جملة<br>Total      | إناث<br>Female | ذكور<br>Male |                   |
| 54.9                           | 22.2           | 78.3         | 79.4                       | 36.2           | 95.5         | 40.2               | 17.7           | 63.2         | الربع الثاني 2016 |
| 55.3                           | 20.1           | 79.3         | 73.1                       | 22.8           | 93.3         | 42.0               | 19.0           | 64.6         | الربع الثالث 2016 |
| 56.5                           | 22.8           | 79.5         | 76.2                       | 31.2           | 94.0         | 42.2               | 19.3           | 64.6         | الربع الرابع 2016 |
| 55.1                           | 20.9           | 78.0         | 75.6                       | 29.2           | 94.1         | 40.3               | 17.4           | 61.9         | الربع الأول 2017  |
| 54.2                           | 18.7           | 78.2         | 73.4                       | 21.6           | 94.0         | 40.3               | 17.4           | 62.1         | الربع الثاني 2017 |
| 54.8                           | 19.9           | 78.4         | 74.2                       | 24.9           | 93.8         | 40.7               | 17.8           | 62.6         | الربع الثالث 2017 |

| الإجمالي<br>Total |                |              | الغير سعوديين<br>Non-Saudi |                |              | السعوديين<br>Saudi |                |              | الدرباع           |
|-------------------|----------------|--------------|----------------------------|----------------|--------------|--------------------|----------------|--------------|-------------------|
| الجملة<br>Total   | إناث<br>Female | ذكور<br>Male | الجملة<br>Total            | إناث<br>Female | ذكور<br>Male | الجملة<br>Total    | إناث<br>Female | ذكور<br>Male |                   |
| 55.6              | 20.9           | 79.0         | 74.2                       | 24.2           | 94.2         | 41.9               | 19.4           | 63.4         | الربع الرابع 2017 |
| 55.5              | 21.0           | 78.8         | 73.9                       | 24.5           | 93.6         | 41.9               | 19.5           | 63.5         | الربع الأول 2018  |
| 56.2              | 22.4           | 79.0         | 75.5                       | 29.0           | 93.9         | 42.0               | 19.6           | 63.5         | الربع الثاني 2018 |
| 56.4              | 22.7           | 79.0         | 75.7                       | 29.7           | 93.9         | 42.0               | 19.7           | 63.5         | الربع الثالث 2018 |
| 55.9              | 21.9           | 78.7         | 74.5                       | 25.9           | 93.8         | 42.0               | 20.2           | 63.0         | الربع الرابع 2018 |
| 56.4              | 22.6           | 79.1         | 75.3                       | 27.4           | 94.1         | 42.3               | 20.5           | 63.3         | الربع الأول 2019  |
| 57.9              | 24.3           | 80.4         | 75.2                       | 26.9           | 94.1         | 45.0               | 23.2           | 66.0         | الربع الثاني 2019 |
| 58.4              | 24.5           | 81.1         | 75.6                       | 27.6           | 94.5         | 45.5               | 23.2           | 67.0         | الربع الثالث 2019 |
| 58.8              | 26.8           | 80.4         | 75.2                       | 28.8           | 93.6         | 46.7               | 26.0           | 66.6         | الربع الرابع 2019 |
| 58.2              | 25.4           | 80.4         | 74.5                       | 24.2           | 94.4         | 46.2               | 25.9           | 65.8         | الربع الأول 2020  |
| 59.4              | 30.6           | 78.9         | 73.9                       | 28.7           | 91.8         | 48.8               | 31.4           | 65.6         | الربع الثاني 2020 |
| 59.5              | 30.0           | 79.4         | 73.8                       | 26.9           | 92.4         | 49.0               | 31.3           | 66.0         | الربع الثالث 2020 |
| 61.0              | 32.1           | 80.6         | 74.5                       | 29.3           | 92.4         | 51.2               | 33.2           | 68.5         | الربع الرابع 2020 |
| 61.1              | 33.6           | 79.7         | 77.1                       | 36.9           | 93.0         | 49.5               | 32.3           | 66.2         | الربع الأول 2021  |
| 60.8              | 33.8           | 79.2         | 76.7                       | 37.2           | 92.3         | 49.4               | 32.4           | 65.7         | الربع الثاني 2021 |

المصدر: بيانات تقديرية من مسح القوى العاملة - الهيئة العامة للإحصاء.

## مؤشرات أخرى لسوق العمل في الربع الثاني من عام 2021م

### المتعطلون السعوديون

### قد يقبلون بوظيفة في القطاع الخاص

| المجموع | إناث | ذكور |     |
|---------|------|------|-----|
| 94.7    | 93.6 | 96.6 | نعم |
| 5.3     | 6.4  | 3.4  | لا  |

| الحد الأعلى المقبول للوقت المستغرق للمواصلات |      |      |                               |
|--|------|------|-------------------------------|
| المجموع                                      | إناث | ذكور |                               |
| 15.2   | 18.7 | 9.1  | لا يقبل العمل خارج منطقة سكنه |
| 52.3   | 59.6 | 39.5 | ساعة على الأكثر               |
| 12.7   | 10.7 | 16.2 | ساعتين على الأكثر             |
| 19.8   | 10.9 | 35.2 | أكثر من ساعتين                |
| الحد الأعلى المقبول لساعات العمل             |      |      |                               |
| المجموع                                      | إناث | ذكور |                               |
| 3.5  | 4.8  | 1.4  | أقل من 6 ساعات                |
| 18.5   | 24.6 | 8.0  | 6 ساعات                       |
| 61.2   | 62.2 | 59.4 | 8 ساعات                       |
| 16.8   | 8.5  | 31.2 | أقبل بالعمل أكثر من 8 ساعات   |

## المنهجية

تعتمد إحصاءات سوق العمل في بياناتها على مصدرين رئيسيين هما:

### المصدر الأول: مسح القوى العاملة (الهيئة العامة للإحصاء):

وهو مسح أسري بالعينة تُجرىه الهيئة العامة للإحصاء، ويتم فيه جمع المعلومات من خلال الاتصال الهاتفي بعينة مُحدّثة في عام 2020م، وبالتالي تستند تقديرات المسح على عينة تخضع لتغير نسبة الاستجابة، وتم استبدال جميع المقابلات وجهاً لوجه بمقابلات هاتفية لحماية صحة كل من المحاورين والمستجيبين بسبب جائحة كورونا منذ الربع الثاني لعام 2020 م، وتجمع البيانات من عينه محدثة لـ 53360 أسرة عن طريق الهاتف. يوفر المسح تقديرات للسكان داخل وخارج قوة العمل، كما يوفر أهم مؤشرات سوق العمل مثل: معدل البطالة، ومعدل المشاركة في القوى العاملة.

- **معدل البطالة:** هو عبارة عن نسبة المتعطلين إلى قوة العمل للسكان في سن العمل (15 سنة فأكثر).
- **معدل المشاركة في القوى العاملة:** هو عبارة عن نسبة قوة العمل (المشغلين والمتعطلين) إلى السكان (15 سنة فأكثر).
- **المتعطلون:** هم الأفراد (15 سنة فأكثر) الذين كانوا:

1. دون عمل خلال الأيام السبعة السابقة لمقابلة الأسرة.
  2. يبحثون عن عمل بجدية خلال الأسابيع الأربعة السابقة للمقابلة.
  3. قادرين على العمل، ومستعدين للالتحاق به خلال الأسبوع الماضي، أو الأسبوعين القادمين.
- بالإضافة إلى تطبيق معايير منظمة العمل الدولية في حساب معدل البطالة تستخدم الهيئة العامة للإحصاء معايير لجنة سياسات سوق العمل في حساب معدل البطالة وذلك بالتحقق من صحة المعلومات مقابل السجلات الإدارية.
- المصدر الثاني:** بيانات السجلات الإدارية، (المؤسسة العامة للتأمينات الاجتماعية، ووزارة الموارد البشرية والتنمية الاجتماعية، ومركز المعلومات الوطني) وهي البيانات المسجلة والمحدثة لدى الجهات الحكومية ذات العلاقة بسوق العمل باعتبار هذه الجهات مصدرًا رئيسًا لبيانات المشتغلين.

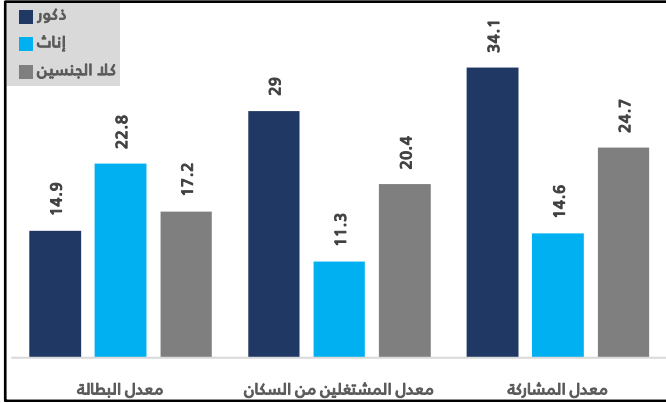
#### الروابط : الجداول، المنهجية

## استقرار معدل البطالة لإجمالي السكان والسعوديين ممن هم في سن العمل عند 6.6% و11.3% على التوالي في الربع الثالث لعام 2021

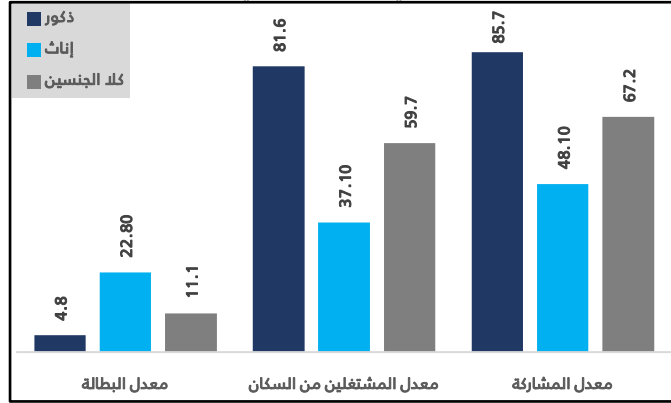
بناء على تقديرات مسح القوى العاملة الذي أجرته الهيئة العامة للإحصاء، فقد بلغ معدل البطالة لإجمالي السكان في سن العمل (السعوديين وغير السعوديين 15 سنة فأكثر) 6.6% في الربع الثالث من عام 2021 دون تغير مقارنة بالربع الثاني من عام 2021. وذلك مقابل انخفاض قدره 1.9 نقطة مئوية مقارنة بالربع الثالث عام 2020. وبلغ معدل المشاركة في القوى العاملة 61.2% في الربع الثالث من عام 2021، أعلى بمقدار 0.4 نقطة مئوية من 60.8% في الربع السابق. وبالنسبة للسعوديين، فقد بلغ معدل البطالة 11.3% دون تغير مقارنة بالربع الثاني من عام 2021، فيما بلغ معدل المشاركة في القوى العاملة 49.8%، بارتفاع طفيف بمقدار 0.4 نقطة مئوية مقارنة بالربع الثاني من عام 2021.

وكان معدل المشتغلين من السكان أقل كثيراً بالنسبة للأشخاص الذين تبلغ أعمارهم 55 سنة وأكثر من سن العمل الأساسي (11.2% مقابل 37.1% للإناث و37.0% مقابل 81.6% للذكور).

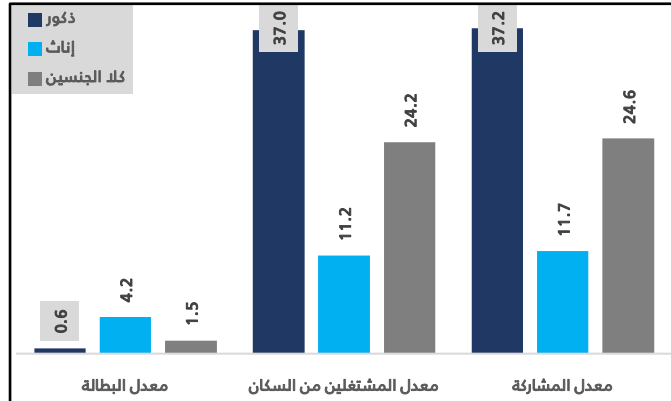
شكل 1. السعوديون الشباب (15 إلى 24 سنة)



شكل 2. السعوديون في سن العمل الأساسي (25 إلى 54 سنة)



شكل 3. السعوديون 55 سنة فأكثر



### حركة محدودة للعاطلين السعوديين

وعند طرح سؤال عما إذا كان المتعطلون السعوديون قد يقبلون بالعمل في القطاع الخاص، أشار 93.7% من السعوديين العاطلين عن العمل إلى أنهم سيقبلون العمل في القطاع الخاص. وضمن هذه المجموعة، تقبل 62.1% من السعوديات المتعطلات و44.9% من السعوديين المتعطلين وقت التنقل لمدة ساعة واحدة أو أقل، كذلك أشار 24.2% من السعوديات المتعطلات و10.4% من السعوديين المتعطلين بأنهم يقبلون العمل في القطاع الخاص بساعات عمل تصل إلى ست ساعات أو أقل في اليوم الواحد.

### ارتفاع معدل مشاركة السعوديات في القوى العاملة إلى 34.1%

ارتفع معدل مشاركة الإناث السعوديات في القوى العاملة إلى 34.1% في الربع الثالث من عام 2021 مقارنة بالربع السابق، وذلك بزيادة مقدارها 1.7 نقطة مئوية. كما انخفض معدل البطالة بين السعوديات بمقدار 0.4 نقطة مئوية ليصل إلى 21.9%.

وبين الذكور السعوديين، في الربع الثالث من عام 2021 مقارنة بالربع السابق، فقد انخفض معدل المشاركة في القوى العاملة إلى 65.0% بانخفاض 0.7 نقطة مئوية، وانخفض معدل البطالة 0.2 نقطة مئوية ليصل إلى 5.9%.

### اختلاف مؤشرات سوق العمل حسب الجنس

كان هناك اختلافات كبيرة في مؤشرات سوق العمل الرئيسية بالنسبة للذكور والإناث (15 سنة فأكثر) في الربع الثالث من عام 2021، حيث بلغ معدل المشاركة في القوى العاملة للإناث 35.9%، بزيادة قدرها 2.1 نقطة مئوية عن الربع الثاني من عام 2021. وبالتزامن مع دخول المزيد من الإناث إلى قوة العمل، فقد ارتفع معدل المشتغلين للسكان إلى 29.7%، بزيادة 1.7 نقطة مئوية عن الربع الثاني من عام 2021، بينما استقر معدل بطالة الإناث عند 17.1% في الربع الثالث من عام 2021. أما بين الذكور، فقد بلغ معدل المشاركة في القوى العاملة 78.3% في الربع الثالث من عام 2021، بانخفاض طفيف بمقدار 0.9 نقطة مئوية عن الربع السابق وبلغ معدل البطالة 3.3% بانخفاض طفيف 0.2 نقطة مئوية عن الربع السابق.

وفيما يخص السعوديين، فقد بلغ معدل مشاركة الإناث في القوى العاملة حوالي نصف الذكور (34.1% مقابل 65.0%). وبالمثل، فقد قارب معدل المشتغلين من الإناث إلى السكان نصف النسبة للذكور تقريبا. وكان معدل البطالة للإناث السعوديات أعلى من معدل البطالة للذكور السعوديين (21.9% مقابل 5.9%).

### اختلاف مؤشرات سوق العمل الأساسية للسعوديين باختلاف الفئات العمرية

الفئة العمرية الأساسية للعمل (من 25 إلى 54 سنة) هي الفئة الأكبر من بين الفئات العمرية الثلاث. وينتمي نحو 70.0% من الأفراد الذين تتراوح أعمارهم بين 15 سنة فأكثر إلى هذه المجموعة، وهم يمثلون 85.0% من المشاركين في قوة العمل. وبسبب الحجم الكبير نسبيا لهذه المجموعة نسبة إلى الفئات العمرية الأخرى، فإن خصائصها تهيمن على نمط مؤشرات القوى العاملة.

| جدول 1. إحصاءات سوق العمل الرئيسية في السعودية (ر 2020 3، ر 2021 2، ر 2021 3) |                   |      |      |                   |      |      |                   |      |      |
|---|-------------------|------|------|-------------------|------|------|-------------------|------|------|
| الرمز   | الربع الثالث 2020 |      |      | الربع الثاني 2021 |      |      | الربع الثالث 2021 |      |      |
|   | إجمالي            | ذكور | إناث | إجمالي            | ذكور | إناث | إجمالي            | ذكور | إناث |
| <b>معدل البطالة</b>   |                   |      |      |                   |      |      |                   |      |      |
| إجمالي  | 6.6               | 17.1 | 3.3  | 6.6               | 17.1 | 3.5  | 8.5               | 24.6 | 4.4  |
| سعودي   | 11.3              | 21.9 | 5.9  | 11.3              | 22.3 | 6.1  | 14.9              | 30.2 | 7.9  |
| غير سعودي   | 2.4               | 7.4  | 1.5  | 2.4               | 6.3  | 1.8  | 2.7               | 9.1  | 1.9  |
| <b>معدل المشتغلين من السكان</b>   |                   |      |      |                   |      |      |                   |      |      |
| إجمالي  | 57.1              | 29.7 | 75.7 | 56.8              | 28.0 | 76.4 | 54.4              | 22.6 | 75.9 |
| سعودي   | 44.2              | 26.7 | 61.2 | 43.8              | 25.2 | 61.8 | 41.7              | 21.8 | 60.8 |
| غير سعودي   | 75.0              | 37.1 | 90.0 | 74.9              | 34.8 | 90.7 | 71.9              | 24.5 | 90.6 |
| <b>معدل المشاركة</b>  |                   |      |      |                   |      |      |                   |      |      |
| إجمالي  | 61.2              | 35.9 | 78.3 | 60.8              | 33.8 | 79.2 | 59.5              | 30.0 | 79.4 |
| سعودي   | 49.8              | 34.1 | 65.0 | 49.4              | 32.4 | 65.7 | 49.0              | 31.3 | 66.0 |
| غير سعودي   | 76.9              | 40.1 | 91.4 | 76.7              | 37.2 | 92.3 | 73.8              | 26.9 | 92.4 |

المصدر: بيانات تقديرية من مسح القوى العاملة - الهيئة العامة للإحصاء. الجدول

بين السعوديين في الربع الثالث من عام 2021، تساوى معدل البطالة للإناث الشبابات (15-24 سنة) مع نظيره في سن العمل الأساسي حيث بلغ 22.8%. بينما كان معدل البطالة للذكور الشباب (15-24 سنة) أعلى من الذكور في سن العمل الأساسي (14.9% مقابل 4.8%).

وكانت مشاركة الشباب (15-24 سنة) في قوة العمل أقل من نصف سن العمل الأساسي (34.1% مقابل 85.7% للذكور السعوديين، و14.6% مقابل 48.1% للإناث السعوديات).

أما بين السعوديين الذين تجاوزوا 55 سنة فأكثر، فقد كان معدل البطالة منخفضا، فجميع الأفراد مشتغلون ونشطون داخل قوة العمل في هذه المجموعة تقريبا، حيث كان عدد الأفراد الذين لا يعملون في وظائف ويبحثون عن عمل قليلا جدا.

هناك اختلافات في المفاهيم ومنهجية الحساب والتغطية بين التقديرات المستندة إلى السجلات الإدارية وتقديرات مسح القوى العاملة المستندة على عينة ممثلة للمجتمع. فيما يتعلق بالتغطية، تغطي إحصائيات مسح القوى العاملة جميع السكان باستثناء المؤسسات، وهناك أيضا اختلافات في الفترات المرجعية.

ونظر لأن نطاق مسح القوى العاملة أوسع من النطاق الذي تغطيه السجلات الإدارية، فإن الأرقام المطلقة للمصدرين المختلفين ليست متطابقة ويوجد بينها تباين.

يمكن الوصول إلى إحصاءات سوق العمل القائمة على البيانات المستندة إلى السجلات الإدارية على الرابط:

<https://www.stats.gov.sa/ar/814>

### المنهجية

مسح القوى العاملة هو مسح أسري بعينة حجمها حوالي 53,360 أسرة في الربع. وتخضع تقديرات إحصائيات مسح القوى العاملة على معدل الاستجابة واختلافاتها بين الدراج. ويقدم المسح تقديرات للسكان داخل القوة العاملة وخارجها. وأهم المؤشرات الرئيسية لسوق العمل هي التالية:

معدل البطالة: عدد العاطلين عن العمل كنسبة مئوية من قوة العمل (المشتغلون والعاطلون عن العمل) في سن العمل (15 سنة فأكثر).

معدل المشتغلين من السكان: المشتغلون كنسبة مئوية من السكان في سن العمل (15 سنة فأكثر).

معدل المشاركة في قوة العمل: الأفراد في القوى العاملة كنسبة مئوية من السكان في سن العمل (15 سنة فأكثر).

المتعطلون: الأفراد (15 سنة فأكثر) الذين كانوا:

- بدون عمل في الأسبوع السابق للمقابلة.
- البحث بنشاط خلال الأسابيع الأربعة السابقة للمقابلة.
- متاح للعمل وبدء العمل في الأسبوع الذي يسبق المقابلة أو الأسبوعين القادمين.

بالإضافة إلى تطبيق معايير منظمة العمل الدولية، تستخدم الهيئة العامة للإحصاء معايير لجنة سياسات سوق العمل من خلال التحقق من صحة معلومات مسح القوى العاملة مقابل السجلات الإدارية. لمعلومات أوسع حول الموضوع اضغط [المنهجية](#).

## ملاحظات المستخدمين

### أ. الفئات العمرية الجديدة

بدءا من هذا الإصدار، تقدم الهيئة العامة للإحصاء تقريرا عن مسح القوى العاملة للفئات العمرية الرئيسية التالية:

- الشباب - الأفراد في الفئة العمرية من 15 إلى 24 سنة.
- سن العمل الأساسي - الأفراد في الفئة العمرية من 25 إلى 54 سنة.
- الأفراد من سن 55 سنة فأكثر.

### ب. معدل المشتغلين الي السكان

وفي هذا الإصدار، تم إدخال مؤشر جديد لسوق العمل - وهو معدل المشتغلين من السكان. ويعد معدل المشتغلين من السكان مؤشرا مهما على قدرة الاقتصاد على خلق فرص العمل. وهو أحد المؤشرات الرئيسية لأداء الاقتصاد.

ويعني ارتفاع معدل المشتغلين من السكان أن نمو الوظائف يفوق نمو السكان. بينما يعني انخفاض هذا المعدل أن الاقتصاد يفقد الوظائف، أو أن نمو الوظائف ضعيف ولا يواكب النمو السكاني.

### ج. نشر بيانات إحصائيات مسح القوى العاملة من خلال منصة قاعدة البيانات الإحصائية

منصة قاعدة البيانات الإحصائية هي بوابة إلكترونية موحدة لنشر جميع البيانات الإحصائية التي تنتجها الهيئة العامة للإحصاء. يوفر الوصول إلى مجموعة واسعة من السلاسل الزمنية لإحصائيات مسح القوى العاملة، من الربع الثاني من عام 2016 إلى أحدث إصدار:

<https://database.stats.gov.sa/beta/dashboard/landing>

### د. مقارنة بين مسح القوى العاملة وتقديرات المشتغلين القائمة على بيانات السجلات الإدارية

تصدر الهيئة العامة للإحصاء تقديرات اعداد المشتغلين القائمة على البيانات الإدارية، والتي مصدرها وزارة الموارد البشرية والتنمية الاجتماعية، المؤسسة العامة للتأمينات الاجتماعية، ومركز المعلومات الوطني.

قبل عام 2021، تم إصدار هذه التقديرات مع إصدار نتائج إحصاءات مسح القوى العاملة. ولكن منذ الربع الأول من عام 2021، تم إصدار إحصاءات البيانات السجلية لإصدار منفصل مع الحفاظ على نفس النطاق.

## معدل البطالة للسعوديين 11.0% ومعدل البطالة لإجمالي عدد السكان 6.9% في الربع الرابع لعام 2021

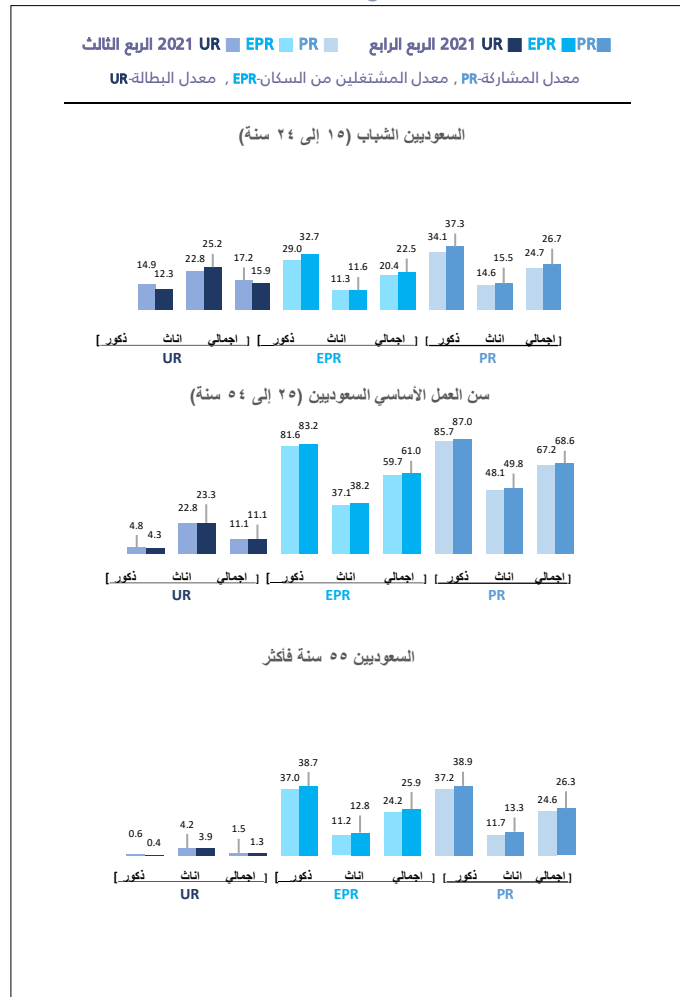
بناءً على تقديرات مسح القوى العاملة الذي أجرته الهيئة العامة للإحصاء، بلغ معدل البطالة للسعوديين في سن العمل 11.0% في الربع الرابع من عام 2021م بانخفاض مقداره 0.3 نقطة مئوية مقارنة بالربع الثالث من نفس العام، وبانخفاض مقداره 1.6 نقطة مئوية مقارنة بالربع الرابع من عام 2020م. وإجمالاً فقد أظهرت نتائج الربع الرابع لعام 2021م تغيرات في سوق العمل في المملكة العربية السعودية مقارنة بالربع السابق. وارتفع معدل البطالة الإجمالي (للسعوديين وغير السعوديين) إلى 6.9% مقارنة بـ 6.6% في الربع السابق. فيما ارتفع معدل المشاركة في القوى العاملة بمقدار 0.3 نقطة مئوية ليصل إلى 61.5%، وارتفع معدل المشتغلين إلى السكان بمقدار 0.2 نقطة مئوية ليصل إلى 57.3%.

(51.9%)، ودراسة الإعلانات في الصحف أو المجلات أو عبر الإنترنت بنسبة (47.7%).

جدول 1: المؤشرات الرئيسية لسوق العمل السعودي حسب أرباع السنة

| المؤشرات                                 | الربع الرابع 2021م |      | الربع الثالث 2021م |      | الربع الرابع 2020م |        |
|--|--------------------|------|--------------------|------|--------------------|--------|
|  | ذكور               | إناث | إجمالي             | ذكور | إناث               | إجمالي |
| <b>معدل البطالة</b>                      | 6.9                | 18.7 | 3.3                | 6.6  | 17.1               | 3.3    |
| سعودي                                    | 11.0               | 22.5 | 5.2                | 11.3 | 21.9               | 5.9    |
| غير سعودي                                | 2.9                | 9.0  | 2.0                | 2.4  | 7.4                | 1.5    |
| <b>معدل المشتغلين من السكان في العمل</b> | 57.3               | 28.4 | 76.8               | 57.1 | 29.7               | 75.7   |
| سعودي                                    | 45.8               | 27.6 | 63.3               | 44.2 | 26.7               | 61.2   |
| غير سعودي                                | 73.2               | 30.3 | 90.2               | 75.0 | 37.1               | 90.0   |
| <b>معدل المشاركة</b>                     | 61.5               | 34.9 | 79.5               | 61.2 | 35.9               | 78.3   |
| سعودي                                    | 51.5               | 35.6 | 66.8               | 49.8 | 34.1               | 65.0   |
| غير سعودي                                | 75.4               | 33.3 | 92.0               | 76.9 | 40.1               | 91.4   |

شكل 1: المؤشرات الرئيسية لسوق العمل للسعوديين حسب الفئة العمرية



المصدر: بيانات تقديرية من مسح القوى العاملة- الهيئة العامة للإحصاء

### ارتفاع معدل المشاركة في القوى العاملة للسعوديين إلى 51.5%

تحسنت مؤشرات سوق العمل الرئيسية للسعوديين في الربع الرابع من عام 2021م إثر دخول المزيد من الأشخاص في سوق العمل، ويظهر ذلك من خلال ارتفاع معدل المشاركة في القوى العاملة حيث بلغ 66.8% بارتفاع 1.8 نقطة مئوية للذكور السعوديين مقابل 35.6% للإناث السعوديات بارتفاع 1.5 نقطة مئوية. مما انعكس على نمو التوظيف وارتفاع معدل المشتغلين إلى السكان السعوديين حيث بلغ للذكور السعوديين 63.3% بارتفاع 2.1 نقطة مئوية مقابل 27.6% للسعوديات بارتفاع 0.9 نقطة مئوية.

وأدى نمو الوظائف والزيادة في معدل المشاركة بين الذكور السعوديين إلى انخفاض معدل البطالة لديهم بمقدار 0.7 نقطة مئوية ليصل إلى 5.2%. في حين أن معدل المشاركة للسعوديات لم يواكب نمو التوظيف حيث ارتفع معدل البطالة لديهم بـ 0.6 نقطة مئوية ليصل إلى 22.5%.

### انخفاض معدل البطالة بين الذكور السعوديين لفتي الشباب والأفراد

#### في سن العمل الأساسية

ارتفعت أعداد المشتغلين السعوديين من فئة الشباب الذين تتراوح أعمارهم بين 15 إلى 24 سنة، وأدت تلك الزيادة إلى ارتفاع معدل المشتغلين إلى السكان السعوديين بـ 2.1 نقطة مئوية ليصل إلى 22.5%. وتركزت هذه الزيادة في فئة الشباب السعوديين الذكور حيث ارتفعت نسبة توظيفهم بـ 3.7 نقطة لتصل إلى 32.7%، مما أدى إلى انخفاض معدل البطالة لديهم بمقدار 2.6 نقطة مئوية إلى 12.3%. وارتفعت بطالة السعوديات بـ 2.4 نقطة إلى 25.2%. وأدت هذه التغييرات إلى توسيع الفجوة في معدلات البطالة بين الشباب السعوديين (الذكور والإناث) حيث أصبح معدل بطالة السعوديات أكثر من ضعف معدل بطالة السعوديين في فئة الشباب خلال الربع الرابع من عام 2021م.

بالنسبة للسكان في سن العمل الأساسي الذين تتراوح أعمارهم بين 25 و54 سنة انخفض معدل بطالة الذكور بـ 0.5 نقطة مئوية ليصل إلى 4.3%، وارتفع معدل الإناث بـ 0.5 نقطة مئوية ليصل إلى 23.3% وارتفع معدل المشتغلين إلى السكان بمقدار 1.6 نقطة مئوية لتصل إلى 83.2% للذكور السعوديين، وارتفع بـ 1.1 نقطة ليصل إلى 38.2% للسعوديات.

وبالنسبة للسكان السعوديين الذين تبلغ أعمارهم 55 عامًا فأكثر ارتفع معدل المشتغلين إلى السكان بمقدار 1.7 نقطة مئوية لتصل إلى 38.7% للذكور، وارتفع بمقدار 1.6 نقطة ليصل إلى 12.8% للسعوديات. فيما أوضحت النتائج أن معدل المشاركة في القوى العاملة للسكان الذين تبلغ أعمارهم 55 عامًا فأكثر أقل بكثير من معدل المشاركة للسكان في سن العمل الأساسي حيث بلغ 38.9% مقابل 87.0% للذكور، و13.3% مقابل 49.8% للسعوديات. ولا يزال معدل البطالة للسكان السعوديين الذين تزيد أعمارهم عن 55 عامًا منخفضًا للغاية عند 1.3% في الربع الرابع 2021م.

### الأساليب النشطة للبحث عن عمل لدى المتعطلين السعوديين

استخدم السعوديون العاطلون الباحثون عن العمل مجموعة متنوعة ومتعددة من أساليب البحث النشط عن عمل، بمتوسط 4.4 طريقة نشطة لكل باحث عن عمل. حيث إن 55.0% من السعوديين الباحثين عن عمل استخدموا منصة (طاقات) للتقديم على وظائف معينة، أو متابعة طلب سابق، أو الاستفسار عن فرص عمل. أما منصة (جدارة وساعد) فقد تم استخدامها من قبل 47.1% و12.6% من السعوديين الباحثين عن عمل، على التوالي.

وتضمنت طرق البحث النشطة الأخرى المستخدمة على نطاق واسع سؤال الأصدقاء أو الأقارب بنسبة (71.9%)، والتقدم إلى أصحاب العمل مباشرة بنسبة

## د- مقارنة بين تقديرات مسح القوى العاملة وإحصاءات المشتغلين القائمة على بيانات السجلات الإدارية

تُصدر الهيئة العامة للإحصاء إحصاءات أعداد المشتغلين القائمة على البيانات الإدارية، والتي مصدرها وزارة الموارد البشرية والتنمية الاجتماعية، والمؤسسة العامة للتأمينات الاجتماعية، ومركز المعلومات الوطني. قبل عام 2021م، تم إصدار هذه الإحصاءات مع إصدار نتائج تقديرات مسح القوى العاملة. ولكن منذ الربع الأول من عام 2021م، تم إصدار إحصاءات البيانات السجلية كإصدار منفصل مع الحفاظ على نفس النطاق. هناك اختلافات في المفاهيم ومنهجية الحساب والتغطية بين الإحصاءات المستندة إلى السجلات الإدارية وبين تقديرات مسح القوى العاملة المسندة على عينة ممثلة للمجتمع. فيما يتعلق بالتغطية: تغطي تقديرات مسح القوى العاملة جميع السكان باستثناء المؤسسات، وهناك أيضا اختلافات في الفترات المرجعية. ونظر لأن نطاق مسح القوى العاملة أوسع من النطاق الذي تغطيه السجلات الإدارية، فإن الأرقام المطلقة للمصدرين المختلفين ليست متطابقة ويوجد بينها تباين. يمكن الوصول إلى إحصاءات سوق العمل القائمة على البيانات المستندة إلى السجلات الإدارية على الرابط التالي:

<https://www.stats.gov.sa/ar/814>

### المنهجية

مسح القوى العاملة هو مسح أسري بعينة حجمها نحو 60,000 أسرة للربع الواحد. وتخضع تقديرات مسح القوى العاملة إلى التفاوت في معدل الاستجابة بين الأرباع. ويقدم المسح تقديرات للسكان داخل قوة العمل وخارجها. وأهم المؤشرات الرئيسة لسوق العمل هي التالية:

**معدل البطالة:** عدد العاطلين عن العمل كنسبة مئوية من قوة العمل (المشتغلون والعاطلون عن العمل) في سن العمل (15 سنة فأكثر).

**معدل المشتغلين من السكان:** المشتغلون كنسبة مئوية من السكان في سن العمل (15 سنة فأكثر).

**معدل المشاركة في قوة العمل:** الأفراد في القوى العاملة كنسبة مئوية من السكان في سن العمل (15 سنة فأكثر).

**المتعطلون:** الأفراد (15 سنة فأكثر) الذين كانوا: بدون عمل في الأسبوع السابق للمقابلة. يبحثون بنشاط عن عمل خلال الأسابيع الأربعة السابقة للمقابلة. متاح للعمل أو بدأ عملاً خاضاً في الأسبوع الذي يسبق المقابلة أو الأسبوعين القادمين.

بالإضافة إلى تطبيق معايير منظمة العمل الدولية، تستخدم الهيئة العامة للإحصاء معايير لجنة سياسات سوق العمل من خلال التحقق من صحة معلومات مسح القوى العاملة مقابل السجلات الإدارية **المنهجية**

## ملاحظات للمستخدمين

### أ. تغيرات على استمارة مسح القوى العاملة

- في الربع الرابع من عام 2021م تم إجراء بعض التغييرات على استمارة مسح القوى العاملة شملت السؤال الخاص بأساليب البحث عن عمل.
- تحتوي الاستمارة على سؤال خاص بالأفراد الذين لم يشتغلوا خلال الأسبوع السابق ليوم الاستجواب حول الأساليب التي اتخذوها للبحث عن عمل أو بدء عمل تجاري خلال الأسابيع الأربعة الماضية. وبداية من الربع الرابع لعام 2021م، طُلب من العاملين في جمع البيانات قراءة قائمة أساليب البحث عن عمل على المشاركين في المسح، وتكون الإجابة بنعم أو لا على كل أسلوب. وتختلف هذه الطريقة في طرح السؤال عن الطريقة السابقة، حيث كان يُطلب من المستجوبين التصريح بالأساليب التي استخدموها للبحث عن عمل دون قراءة القائمة عليهم.
- وتوافق كلتا الطريقتين مع معايير منظمة العمل الدولية. لكن تعد الطريقة الجديدة الأفضل من حيث إنها مصممة لتقديم بيانات دقيقة حول الأساليب المستخدمة في البحث عن عمل، والتي تهم بشكل مباشر واضعي السياسات في المملكة.
- ولعكس المنهجية الجديدة في طرح السؤال الخاص بأساليب البحث عن عمل، تم إعادة تصميم الجدول 2-8 من نشرة نتائج مسح الربع الرابع لعام 2021م.

### ب. إعادة تصميم عينة المسح

في إطار مشروع التحول لمسح القوى العاملة تم إعادة تصميم العينة الخاصة بـ مسح الربع الرابع من عام 2021. وتضمنت إعادة تصميم العينة على تغييرات كبيرة لتحسين منهجية سحب العينات. وانعكست التدابير الجديدة في تصميم العينة على تحسين تغطية المجتمع المستهدف من المسح. ويجدر الانتباه إلى أنه إذا اختلفت الخصائص بين السكان الذين تمت تغطيتهم في التصميم السابق والذين تمت إضافتهم من خلال تحسينات التصميم، فإنه قد تطرأ بعض التغيرات على تقديرات المسح. ويعرض الجدول التالي (الجدول 2) التحسينات في كفاءة وتغطية تصميم العينة الجديد.

| مميزات التصميم الرئيسة   | التأثير / الأساس المنطقي   |
|--|--|
| التقسيم الطبقي العميق  | تقليل التباين على المستوى الوطني وعلى مستوى المناطق                            |
| تقليل التكتل   | المسكن هو وحدة المعاينة الأكثر استقراراً كما توفر تغطية أفضل للمجتمع المستهدف  |
| المسكن هو وحدة سحب العينة ثم في المرحلة الثانية تتم مقابلة جميع الأسر المقيمين داخل المسكن | أكثر كفاءة لقياس التغيرات بين ربعين متتاليين.                                  |
| تصميم عينة دورية بنسبة 75% من الربع السابق إلى الربع اللاحق.                               | انخفاض التباين (أكثر موثوقية)  |
| زيادة حجم العينة.  | زيادة حجم العينة لم ينعكس بشكل كبير على التكلفة باعتبار اعتماد العينة الدورية. |

### ج. نشر بيانات إحصائية مسح القوى العاملة من خلال منصة قاعدة البيانات الإحصائية

منصة قاعدة البيانات الإحصائية هي بوابة إلكترونية موحدة لنشر جميع البيانات الإحصائية التي تنتجها الهيئة العامة للإحصاء. وتوفر الوصول إلى مجموعة واسعة من السلاسل الزمنية لإحصائيات مسح القوى العاملة، من الربع الثاني من عام 2016م إلى أحدث إصدار:

<https://database.stats.gov.sa/beta/dashboard/landing>