

الإنتاج الصناعي ينخفض إلى 6.68% في شهر يناير 2020

انخفض مؤشر الإنتاج الصناعي (IPI) (2010=100) بنسبة 6.68% في شهر يناير 2020 مقارنة بنفس الشهر من العام السابق (يناير 2019)، ويعزى هذا الانخفاض في الإنتاج الصناعي إلى انخفاض الانتاج في نشاط التعدين واستغلال المحاجر ، والذي انخفض بنسبة 4.74%.

التعدين واستغلال المحاجر المحرك الرئيس للإنتاج الصناعي

- انخفض نشاط التعدين واستغلال المحاجر في شهر يناير 2020 (-4.74%) مقارنة بشهر يناير من العام السابق، ونظراً لأهمية هذا النشاط العالية في مؤشر الانتاج الصناعي (الوزن %74.5)، كان نشاط التعدين واستغلال المحاجر هو المحرك الرئيس لانخفاض معدل الانتاج العام.
- انخفض نشاط الصناعة التحويلية بنسبة أعلى (-12.78%) مقارنة مع يناير 2019، ولكن تأثيره أقل على مؤشر الانتاج الصناعي بسبب انخفاض وزنه.
- سجل نشاط إمدادات الكهرباء زيادة بنسبة (18.83%) ، ولكن وزنه في مؤشر الانتاج الصناعي أقل من 3%.

انخفاض الإنتاج الصناعي بنسبة 0.13% مقارنة بشهر ديسمبر 2019.

- انخفض مؤشر الرقم القياسي العام للإنتاج الصناعي بنسبة 0.13% مقارنة بالشهر السابق (ديسمبر 2019) على الرغم من ارتفاع الانتاج في نشاط التعدين واستغلال المحاجر بنسبة (1.7%).
- شهد نشاط الصناعة التحويلية أيضاً انخفاضاً (-2.70%) مقارنة بشهر ديسمبر 2019.
- كان أكبر انخفاض في نشاط امدادات الكهرباء (-21%) مع تأثير ضئيل على معدل الانتاج العام بسبب انخفاض وزنه.

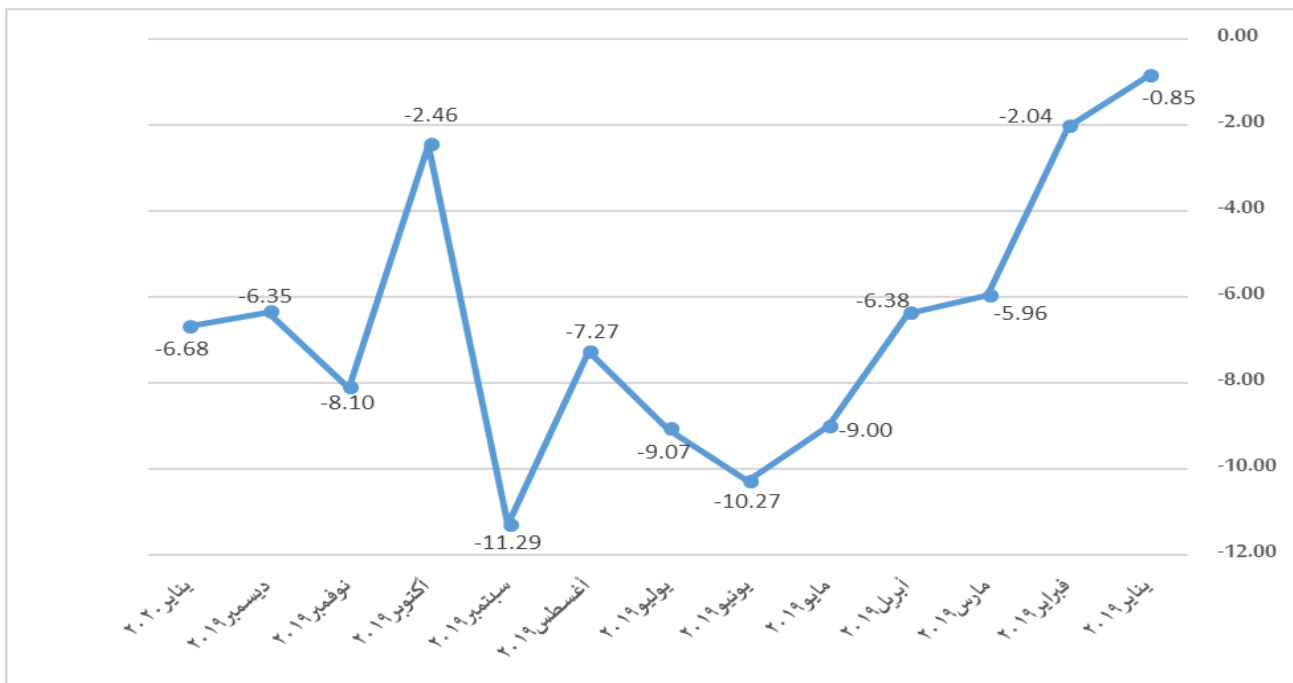
المنهجية

مؤشر الإنتاج الصناعي (IPI) هو مؤشر اقتصادي يعكس التغيرات النسبية في حجم الإنتاج ويعتمد على مسح الإنتاج الصناعي من خلال زيارة عينة من المنشآت الصناعية حيث تم اختيار عينة المسح عن طريق تحديد (3000) منشأة تعمل في الأنشطة الصناعية المستهدفة. وتستند بيانات النشرة إلى التصنيف الصناعي الدولي الموحد للأنشطة الاقتصادية (ISIC 4). ويتم نشر مؤشر الرقم القياسي للإنتاج الصناعي على أساس شهري.

التغير السنوي والشهري في الرقم القياسي للإنتاج الصناعي، يناير 2020

| الوزن | نسبة التغير في شهر يناير 2020 مقارنة بـ | | النشاط الاقتصادي |
|-------|---|----------|--------------------------|
| | ديسمبر-19 | يناير-19 | |
| 100 | -0.13 | -6.68 | الرقم القياسي العام |
| 74.5 | 1.7 | -4.74 | التعدين واستغلال المحاجر |
| 22.6 | -2.70 | -12.78 | الصناعة التحويلية |
| 2.9 | -21.00 | 18.83 | إمدادات الكهرباء |

التغير السنوي في الرقم القياسي للإنتاج الصناعي (%)



الروابط: [الجدول المنهجي](#)

الإنتاج الصناعي ينخفض إلى 5.72% في شهر فبراير 2020

انخفض مؤشر الإنتاج الصناعي (IPI) (2010=100) بنسبة 5.72% في شهر فبراير من العام الجاري مقارنة بنفس الشهر من عام 2019، ويعزى هذا الانخفاض في الإنتاج الصناعي إلى انخفاض نشاط التعدين واستغلال المحاجر (يشمل إنتاج النفط) بنسبة 3.38%.

التعدين واستغلال المحاجر المحرك الرئيس للإنتاج الصناعي

- انخفض نشاط التعدين واستغلال المحاجر في شهر فبراير 2020 بنسبة (3.38%-) مقارنة بشهر فبراير من العام السابق، ويعد نشاط التعدين واستغلال المحاجر المحرك الرئيس لانخفاض مؤشر الإنتاج الصناعي، حيث تبلغ أهميته (الوزن 74.5%) من قيمة المؤشر.
- انخفض نشاط الصناعة التحويلية في شهر فبراير 2020 بنسبة أعلى (12.7%-) مقارنة بنفس الشهر من العام السابق، ويأتي بعد نشاط التعدين واستغلال المحاجر من حيث الأهمية في مؤشر الإنتاج الصناعي.
- سجل نشاط امدادات الكهرباء والغاز، وهو المؤثر الأقل أهمية في مؤشر الإنتاج الصناعي، زيادة بنسبة (7.29%).

ارتفع الإنتاج الصناعي بنسبة 0.15% مقارنة بشهر يناير 2020

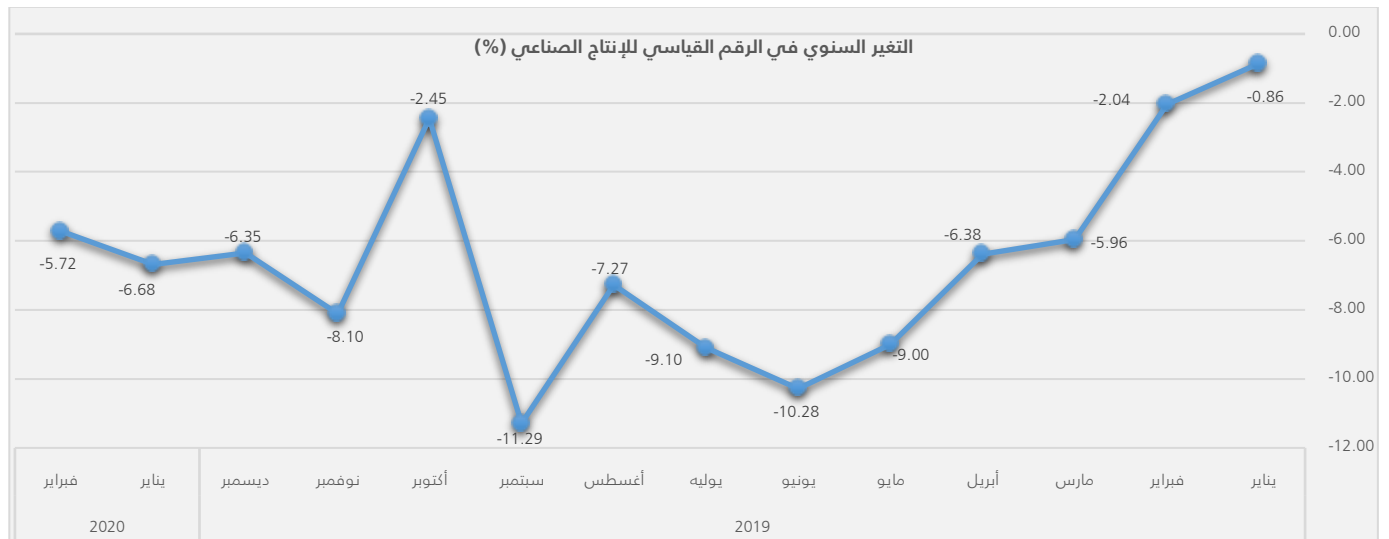
- ارتفع مؤشر الرقم القياسي العام للإنتاج الصناعي بنسبة (0.15%) مقارنة بالشهر الماضي (يناير 2020)، ويعزى هذا الارتفاع إلى الارتفاع في نشاط التعدين واستغلال المحاجر بنسبة (0.5%).
- انخفض الإنتاج في نشاط الصناعة التحويلية بنسبة (1.34%-) مقارنة بالشهر الماضي.
- ارتفع الإنتاج في نشاط امدادات الكهرباء بنسبة (7%) مع تأثير منخفض على الرقم القياسي للإنتاج الصناعي بسبب وزنه المنخفض.

المنهجية

مؤشر الإنتاج الصناعي (IPI) هو مؤشر اقتصادي يعكس التغيرات النسبية في حجم الإنتاج ويعتمد على مسح الإنتاج الصناعي من خلال زيارة عينة من المنشآت الصناعية حيث تم اختيار عينة المسح عن طريق تحديد (3000) منشأة تعمل في الأنشطة الصناعية المستهدفة. وتستند بيانات النشرة إلى التصنيف الصناعي الدولي الموحد للأنشطة الاقتصادية (ISIC 4). ويتم نشر مؤشر الرقم القياسي للإنتاج الصناعي على أساس شهري.

التغير السنوي والشهري في الرقم القياسي للإنتاج الصناعي فبراير 2020

| الوزن | نسبة التغير في شهر فبراير 2020 مقارنة بـ | | النشاط الاقتصادي |
|------------|--|--------------|----------------------------|
| | يناير 2020 | فبراير 2019 | |
| 100 | .015 | -5.72 | الرقم القياسي العام |
| 74.5 | .050 | -3.38 | التعدين واستغلال المحاجر |
| 22.6 | -1.34 | -12.70 | الصناعة التحويلية |
| 2.9 | 7.00 | 7.29 | إمدادات الكهرباء |



[الروابط: الجداول المنهجية](#)



الإنتاج الصناعي ينخفض بنسبة (3.29%) في شهر مارس 2020م

انخفض مؤشر الإنتاج الصناعي (IPI) (2010=100) بنسبة (3.29%) في شهر مارس من العام الجاري 2020م مقارنةً بنفس الشهر من عام 2019م؛ ويعزى هذا الانخفاض في الإنتاج الصناعي إلى انخفاض الإنتاج في نشاط الصناعات التحويلية غير النفطية بنسبة (11.46%)، حيث أثر وباء كورونا المستجد في انخفاض عمليات الإنتاج في آخر الشهر، أما بالنسبة للنشاط الأكثر أهمية (نشاط التعدين واستغلال المحاجر) فقد استمرت عمليات الإنتاج من دون تغيير يذكر، إذ انخفض الإنتاج بنسبة (0.43%) فقط مقارنةً بشهر مارس من عام 2019م، وحيث إن الرقم القياسي للإنتاج الصناعي هو مؤشر يُعنى بكميات الإنتاج في الصناعات التحويلية غير النفطية، فمن الضروري هنا الإشارة إلى أن التغيير في أسعار النفط الذي حصل في مارس 2020م لا يؤثر بشكل مباشر على الرقم القياسي للإنتاج الصناعي.

التعدين واستغلال المحاجر هو المحرك الرئيس للإنتاج الصناعي

- يؤثر نشاط التعدين واستغلال المحاجر بما يقارب ثلاثة أرباع الرقم القياسي للإنتاج الصناعي في السعودية، حيث تبلغ الأهمية النسبية لهذا النشاط (74.5%)، وقد انخفض نشاط التعدين في شهر مارس 2020م بشكل طفيف (-0.43%) إذ استمر الإنتاج السعودي للنفط في الإنتاج بمستويات عالية خلال هذا الشهر.
- انخفض نشاط الصناعة التحويلية في شهر مارس 2020م بنسبة (11.46%) مقارنةً بنفس الشهر من العام السابق، مع وجود تباين في الانخفاض لكل نشاط، حيث انخفض الإنتاج في نشاط المطاط والبلاستيك بنسبة (30.1%)، وانخفضت صناعة الملابس بنسبة (23.2%)، وانخفضت صناعة الآلات والمعدات بنسبة (20.8%) وذلك مقارنةً بشهر مارس عام 2019م، على الجانب الآخر فقد حقق الإنتاج في نشاط المعادن المُشكَّلة ارتفاعًا بنسبة (10.7%)، بالإضافة إلى ارتفاع نشاط صنع المشروبات بنسبة (0.2%).
- ارتفع نشاط إمدادات الكهرباء في شهر مارس 2020م بنسبة (4.26%) مقارنةً بشهر مارس 2019م، وهو المؤثر الأقل أهمية في مؤشر الإنتاج الصناعي.

انخفض الإنتاج الصناعي بنسبة (0.36%) في شهر مارس 2020م مقارنةً بشهر فبراير 2020م

- انخفض مؤشر الرقم القياسي العام للإنتاج الصناعي بنسبة (0.36%) في شهر مارس 2020م مقارنةً بالشهر الماضي؛ ويعزى هذا الانخفاض إلى انخفاض في نشاط التعدين واستغلال المحاجر بنسبة (0.48%).
- انخفض الإنتاج في نشاط الصناعة التحويلية بنسبة (1.8%) في شهر مارس 2020م مقارنةً بالشهر الماضي.
- ارتفع الإنتاج في نشاط إمدادات الكهرباء بنسبة (24.52%) في شهر مارس 2020م مقارنةً بشهر فبراير 2020م.



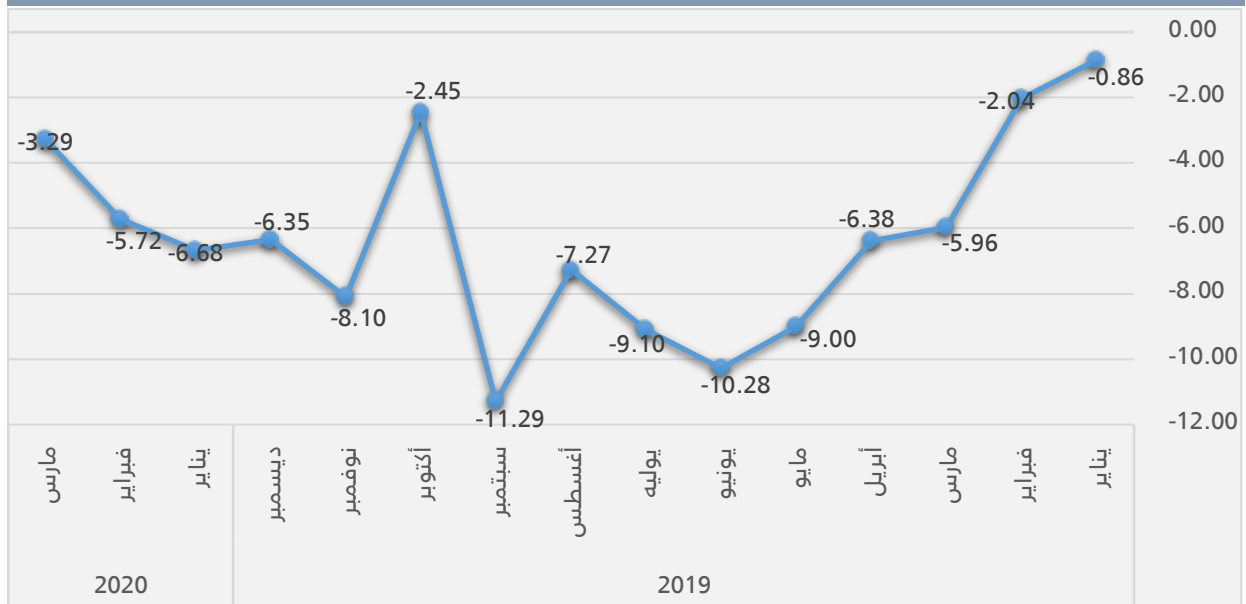
المنهجية

مؤشر الإنتاج الصناعي (IPI) هو مؤشر اقتصادي يعكس التغيرات النسبية في حجم الإنتاج، ويعتمد على مسح الإنتاج الصناعي من خلال زيارة عيّنة من المنشآت الصناعية، حيث تم اختيار عينة المسح عن طريق تحديد (3000) منشأة تعمل في الأنشطة الصناعية المستهدفة، وتستند بيانات النشرة إلى التصنيف الصناعي الدولي الموحد للأنشطة الاقتصادية (4 ISIC) ، ويتم نشر مؤشر الرقم القياسي للإنتاج الصناعي على أساس شهري.

التغير السنوي والشهري في الرقم القياسي للإنتاج الصناعي (مارس 2020م)

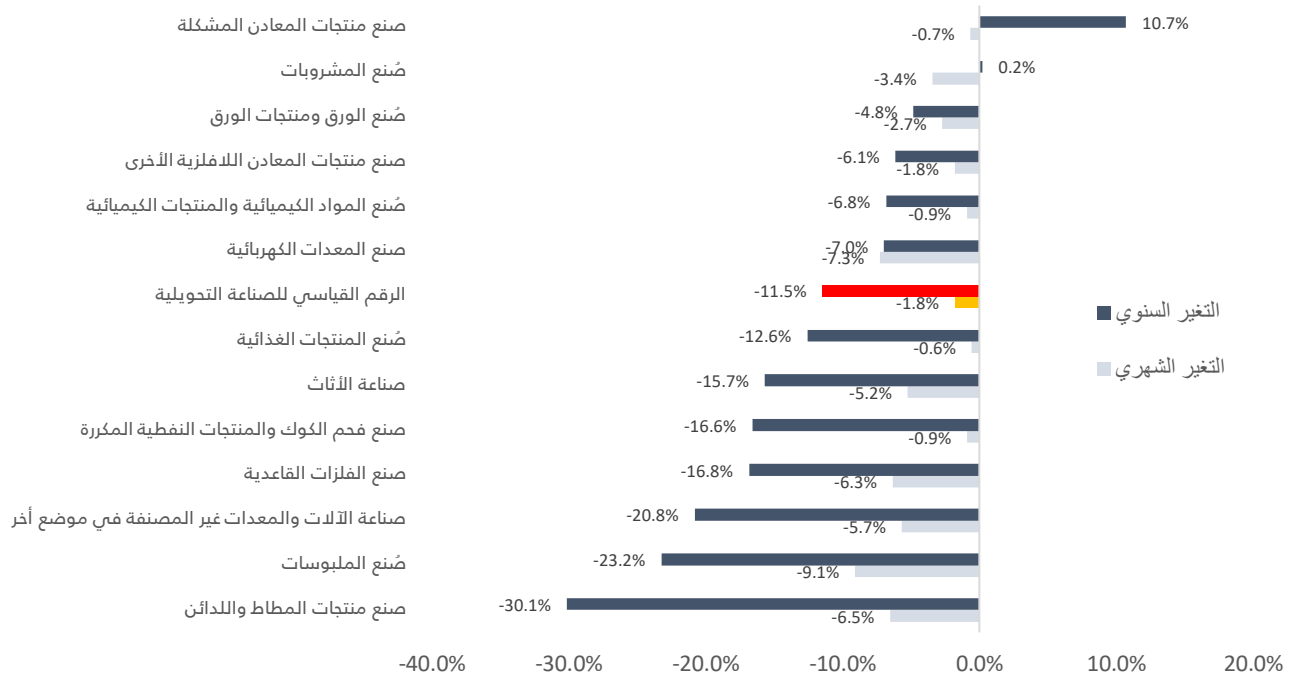
| الوزن | نسبة التغير في شهر مارس 2020م مقارنةً بـ: | | النشاط الاقتصادي |
|-------|---|------------|--------------------------|
| | فبراير 2020م | مارس 2019م | |
| 100 | -0.36 | -3.29 | الرقم القياسي العام |
| 74.5 | -0.48 | -0.43 | التعدين واستغلال المحاجر |
| 22.6 | -1.80 | -11.46 | الصناعة التحويلية |
| 2.9 | 24.52 | 4.26 | إمدادات الكهرباء |

معدل التغير السنوي في الرقم القياسي للإنتاج الصناعي (%)





التغير الشهري والسنوي في إنتاج الصناعات التحويلية (مارس 2020م)



[الروابط: الجداول، المنهجية](#)



الإنتاج الصناعي يرتفع بنسبة 7.04% في شهر أبريل 2020

ارتفع مؤشر الإنتاج الصناعي بنسبة 7.04% في أبريل 2020 مقارنة بنفس الشهر من العام السابق (أبريل 2019) نتجت الزيادة في الإنتاج الصناعي بشكل رئيسي بسبب النمو الكبير في إنتاج نشاط التعدين واستغلال المحاجر 22.53% والذي يشمل إنتاج النفط، حيث زادت السعودية إنتاج النفط من 9.7 مليون برميل يومياً في شهر مارس، إلى 12.0 مليون برميل يومياً في شهر أبريل. في حين انخفض إنتاج نشاط الصناعة التحويلية ونشاط إمدادات الكهرباء والماء بنسبة (32.11%) و(14.58%) على التوالي، حيث أدت جائحة فيروس كورونا العديد من المصانع إلى الحد من عمليات الإنتاج. وبما أن الرقم القياسي للإنتاج الصناعي هو مؤشر يقيس كميات الإنتاج، لذا لم يكن لتغيرات أسعار النفط التي حدثت في أبريل 2020 تأثير مباشر على ارتفاع الرقم القياسي للإنتاج الصناعي.

التعدين، والتحجير يقود الإنتاج الصناعي خلال شهر أبريل 2020

• قاد نشاط التعدين والتحجير (الوزن القياسي له في هذا المؤشر 74.5%) الإنتاج الصناعي في المملكة العربية السعودية في شهر أبريل 2020، والذي ارتفع الإنتاج فيه بشكل ملحوظ بنسبة (22.53%) مقارنة بنفس الشهر من العام السابق.

• انخفض الإنتاج في نشاط الصناعة التحويلية بنسبة (32.11%) مقارنة بشهر أبريل 2019، وأظهر اختلافات كبيرة بين الصناعات حيث عانى نشاط صناعة الملابس من تدني الإنتاج (61.7%) كما أن الإنتاج في نشاط صناعة اللات والمعدات (56.1%)، ونشاط صناعة المطاط والبلاستيك (55.1%) أظهرت انخفاضات كبيرة مقارنة بشهر أبريل 2019. من ناحية أخرى كان نشاط صناعة المشروبات هو النشاط الصناعي الوحيد الذي حقق زيادة في الكميات المنتجة بنسبة (2.7%).

• انخفض الإنتاج في نشاط إمدادات الكهرباء والغاز بنسبة (14.58%) مقارنة بنفس الشهر من العام السابق، ولكن لتدني وزن هذا النشاط في المؤشر (2.9%) لم يكن له تأثير كبير على الرقم القياسي للإنتاج الصناعي.

ارتفاع الإنتاج الصناعي بنسبة 11.35% مقارنة بشهر مارس 2020 م.

• مقارنة بالشهر السابق (مارس 2020)، ارتفع مؤشر الرقم القياسي للإنتاج الصناعي بنسبة (11.35%) . نتجت هذه الزيادة بشكل رئيسي من خلال زيادة الإنتاج في نشاط التعدين والتحجير والذي ارتفع بنسبة (23.30%).

• انخفض إنتاج نشاط الصناعة التحويلية بشكل كبير بنسبة (23.55%) و أظهرت جميع الصناعات انخفاضا في حجم الإنتاج مقارنة بشهر مارس 2020 حيث لوحظ أكبر انخفاض في إنتاج الملابس بنسبة (48.9%) وصناعة الأثاث بنسبة (46.9%) وصناعة الورق بنسبة (44.4%).

• ارتفع الإنتاج في نشاط إمدادات الكهرباء و الغاز بنسبة (3.33%) مع تأثير ضئيل على الرقم القياسي للإنتاج الصناعي بسبب وزنه المنخفض.

المنهجية

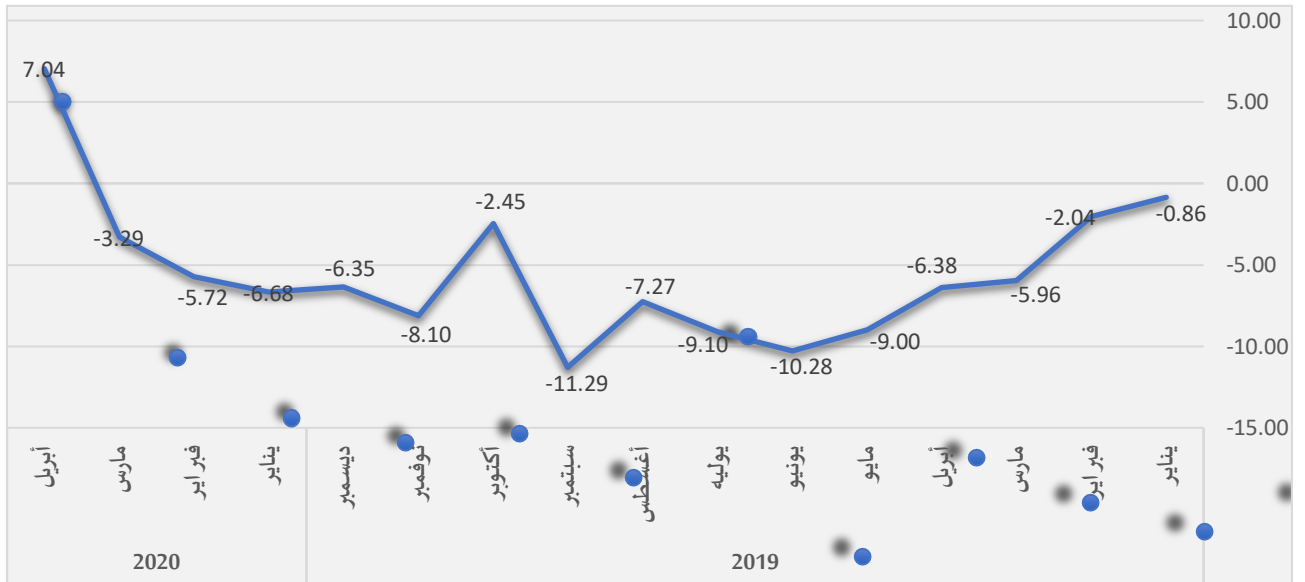
الرقم القياسي للإنتاج الصناعي (IPI) هو مؤشر اقتصادي يعكس التغيرات النسبية في حجم كميات الإنتاج الصناعي اعتمادا على بيانات مسح الإنتاج الصناعي، الذي يتم تنفيذه على عينة من المنشآت الصناعية، حيث تم اختيار عينة ممثلة تم تحديد حجمها بـ (3000) منشأة تعمل في الأنشطة الصناعية المستهدفة والمتمثلة في نشاط التعدين والتحجير ونشاط الصناعة التحويلية ونشاط إمدادات الكهرباء والغاز، ويتم تصنيف بيانات هذا المؤشر التي يتم نشرها على أساس شهري وفقا للتصنيف الصناعي الدولي للأنشطة الاقتصادية (ISIC 4).



التغير السنوي والشهري في الرقم القياسي للإنتاج الصناعي، أبريل 2020

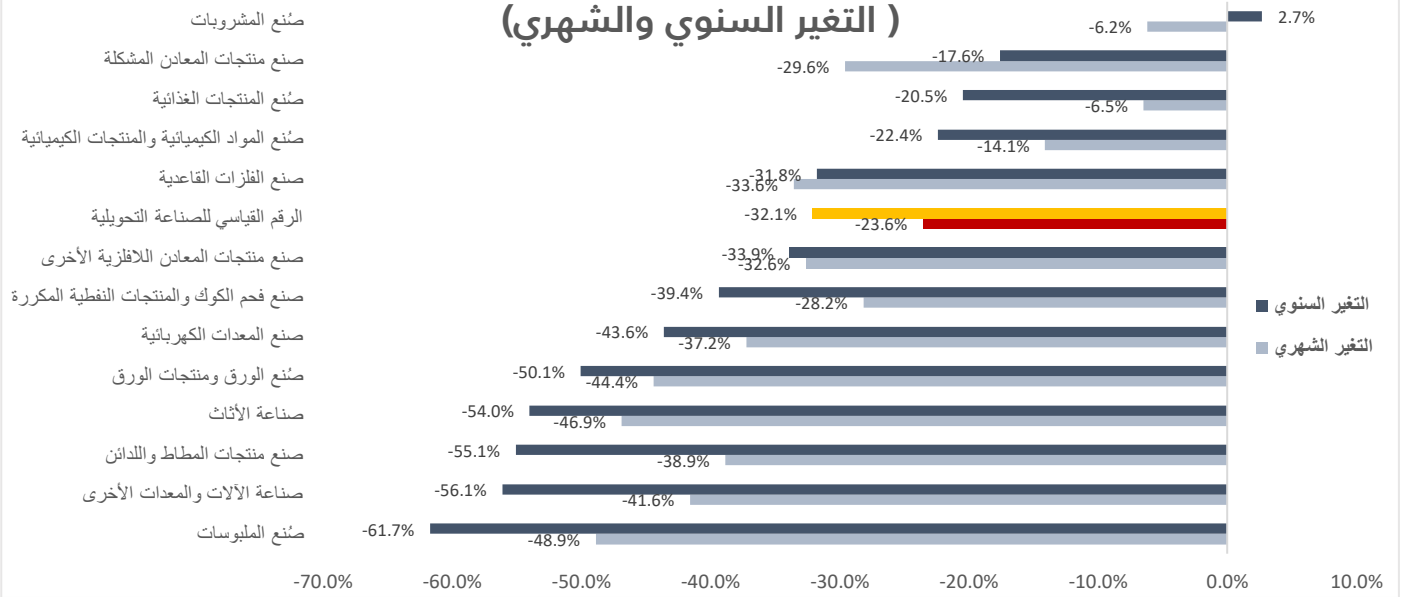
| الوزن | نسبة التغير في شهر أبريل 2020 مقارنة بـ: | | النشاط الاقتصادي |
|-------|--|-----------|--------------------------|
| | مارس- 20 | أبريل- 19 | |
| 100 | 11.35 | 7.04 | الرقم القياسي العام |
| 74.5 | 23.30 | 22.53 | التعدين واستغلال المحاجر |
| 22.6 | -23.55 | -32.11 | الصناعة التحويلية |
| 2.9 | 3.33 | -14.58 | إمدادات الكهرباء |

التغير السنوي في الرقم القياسي للإنتاج الصناعي (%)



إنتاج الصناعة التحويلية، أبريل ٢٠٢٠

(التغير السنوي والشهري)



الروابط: الجداول المنهجية



الإنتاج الصناعي مايو 2020

الإنتاج الصناعي ينخفض بنسبة 15.5% في شهر مايو 2020

انخفض مؤشر الإنتاج الصناعي بنسبة 15.5% في مايو 2020 مقارنة بنفس الشهر من العام السابق (مايو 2019). نتيجة لانخفاض الإنتاج بشكل حصري تقريباً في نشاط التعدين والتحجير (الوزن القياسي له في هذا المؤشر 74.5%) بنسبة 11.98%، حيث خفضت السعودية إنتاج النفط من 9.6 مليون برميل يومياً في شهر مايو 2019 إلى 8.5 مليون برميل يومياً في شهر مايو 2020. في حين انخفض إنتاج نشاط الصناعة التحويلية أيضاً بشكل حاد بنسبة 25.9% حيث أدت جائحة فيروس كورونا العديد من المصانع إلى الحد من عمليات الإنتاج.

نشاط التعدين والتحجير يقود الإنتاج الصناعي خلال شهر مايو 2020

- قاد نشاط التعدين والتحجير والذي يشمل إنتاج النفط، الإنتاج الصناعي في المملكة إلى الانخفاض بشكل كبير في شهر مايو بنسبة 11.98%، ويُعزى هذا الانخفاض إلى إنتاج المملكة للنفط بمستويات منخفضة.
- انخفض الإنتاج في نشاط الصناعة التحويلية بنسبة 25.9% مقارنة بشهر مايو 2019، وأظهر اختلافات كبيرة بين الصناعات حيث عانى نشاط صناعة الآلات والمعدات من تدني الإنتاج بنسبة 51.1%، كما انخفض الإنتاج في نشاط صناعة الأثاث 48.4%، ونشاط صناعة المعدات الكهربائية 46.6% مقارنة بشهر مايو 2019. من ناحية أخرى حقق نشاط صناعة المشروبات زيادة في الكميات المنتجة بنسبة 5.6%.
- انخفض الإنتاج في نشاط امدادات الكهرباء والغاز بنسبة 8.1% مقارنة بنفس الشهر من العام السابق، ولكن لتدني وزن هذا النشاط في المؤشر (2.9%) لم يكن له تأثير كبير على الرقم القياسي للإنتاج الصناعي.

انخفاض الإنتاج الصناعي بنسبة 21.8% مقارنة بشهر أبريل 2020

- مقارنة بالشهر السابق (أبريل 2020)، انخفض مؤشر الرقم القياسي للإنتاج الصناعي بنسبة 21.8%. نتج هذا الانخفاض بشكل رئيسي من خلال انخفاض الإنتاج في نشاط التعدين والتحجير والذي انخفض بشكل ملحوظ بنسبة 29.2% حيث انخفض إنتاج النفط من 12 مليون برميل يومياً في شهر أبريل إلى 8.5 مليون برميل يومياً في شهر مايو.
- ارتفع إنتاج نشاط الصناعة التحويلية بنسبة 7.1% وأظهرت جميع الصناعات ارتفاعاً في حجم الإنتاج مقارنة بشهر أبريل 2020 حيث لوحظ أكبر ارتفاع في نشاط صناعة الورق ومنتجات الورق بنسبة 17.0% وصناعة الأثاث بنسبة 15.7% وصناعة منتجات المطاط واللدائن بنسبة 15.0%.
- ارتفع الإنتاج في نشاط إمدادات الكهرباء والغاز بنسبة 30.7% مع تأثير ضئيل على الرقم القياسي للإنتاج الصناعي بسبب وزنه المنخفض.

المنهجية

الرقم القياسي للإنتاج الصناعي (IPI) هو مؤشر اقتصادي يعكس التغيرات النسبية في حجم كميات الإنتاج الصناعي اعتماداً على بيانات مسح الإنتاج الصناعي، الذي يتم تنفيذه على عينة من المنشآت الصناعية، حيث تم اختيار عينة ممثلة تم تحديد حجمها بـ(3000) منشأة تعمل في الأنشطة الصناعية المستهدفة والمتمثلة في نشاط التعدين والتحجير ونشاط الصناعة التحويلية ونشاط إمدادات الكهرباء والغاز، ويتم تصنيف بيانات هذا المؤشر التي يتم نشرها على أساس شهري وفقاً للصنيف الصناعي الدولي للأنشطة الاقتصادية (ISIC 4).

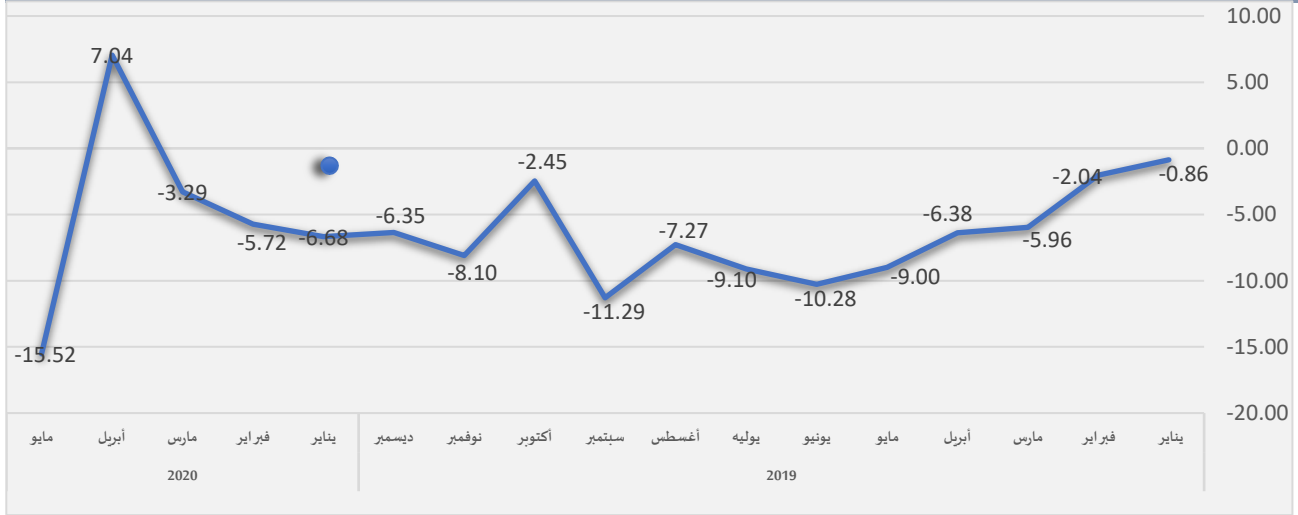


الإنتاج الصناعي مايو 2020

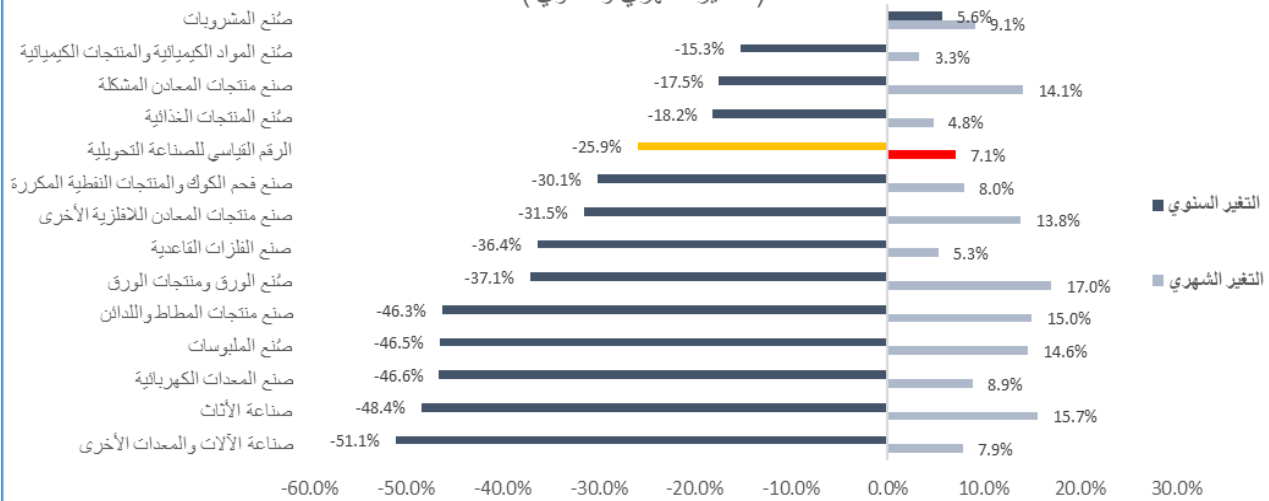
التغير السنوي والشهري في الرقم القياسي للإنتاج الصناعي، مايو 2020

| الوزن | نسبة التغير في شهر مايو 2020 مقارنة بـ: | | النشاط الاقتصادي |
|-------|---|----------|--------------------------|
| | أبريل- 20 | مايو- 19 | |
| 100 | -21.82 | -15.52 | الرقم القياسي العام |
| 74.5 | -29.17 | -11.98 | التعدين واستغلال المحاجر |
| 22.6 | 7.09 | -25.91 | الصناعة التحويلية |
| 2.9 | 30.67 | -8.08 | إمدادات الكهرباء |

التغير السنوي في الرقم القياسي للإنتاج الصناعي (%)



إنتاج الصناعة التحويلية، مايو 2020 (التغير الشهري والسنوي)



الروابط: الجداول المنهجية



الإنتاج الصناعي يونيو 2020

الإنتاج الصناعي ينخفض بنسبة 22.4% في شهر يونيو 2020

انخفض مؤشر الإنتاج الصناعي بنسبة 22.4% في يونيو 2020 مقارنة بنفس الشهر من العام السابق (يونيو 2019). نتيجة لانخفاض الإنتاج في نشاط التعدين والتحجير (الوزن القياسي له في هذا المؤشر 74.5%) بنسبة 23.2%، حيث خفضت السعودية إنتاج النفط من 9.8 مليون برميل يومياً في شهر يونيو 2019 إلى 7.5 مليون برميل يومياً في شهر يونيو 2020. كما وانخفض إنتاج نشاط الصناعة التحويلية أيضاً بنسبة 22.3% حيث أدت جائحة فيروس كورونا إلى الحد من عمليات الإنتاج في العديد من المصانع.

نشاط التعدين والتحجير يقود الإنتاج الصناعي خلال شهر يونيو 2020

- قاد نشاط التعدين والتحجير -الذي يشمل إنتاج النفط- الإنتاج الصناعي في المملكة إلى الانخفاض بشكل كبير في شهر يونيو بنسبة 23.2%، ويُعزى هذا الانخفاض إلى إنتاج المملكة للنفط بمستويات منخفضة.
- انخفض الإنتاج في نشاط الصناعة التحويلية بنسبة 22.3% مقارنة بشهر يونيو 2019، وأظهر اختلافات كبيرة بين الصناعات حيث عانى نشاط صناعة الآلات والمعدات من تدني الإنتاج بنسبة 45.5%، كما انخفض الإنتاج في نشاط صناعة الملابس بنسبة 43.7%، ونشاط صناعة المعدات الكهربائية بنسبة 43.3% مقارنة بشهر يونيو 2019. من ناحية أخرى حقق نشاط صناعة المشروبات زيادة في الكميات المنتجة بنسبة 0.2%.
- انخفض الإنتاج في نشاط إمدادات الكهرباء والغاز بنسبة 6.8% مقارنة بنفس الشهر من العام السابق، ولكن لتدني وزن هذا النشاط في المؤشر (2.9%) لم يكن له تأثير كبير على الرقم القياسي للإنتاج الصناعي.

انخفاض الإنتاج الصناعي بنسبة 7.1% مقارنة بشهر مايو 2020

- مقارنة بالشهر السابق (مايو 2020)، انخفض مؤشر الرقم القياسي للإنتاج الصناعي بنسبة 7.1%. ونتج هذا الانخفاض بشكل رئيس نتيجة انخفاض الإنتاج في نشاط التعدين والتحجير والذي انخفض بشكل ملحوظ بنسبة 11.8% حيث انخفض إنتاج النفط من 8.5 مليون برميل يومياً في شهر مايو إلى 7.5 مليون برميل يومياً في شهر يونيو.
- ارتفع إنتاج نشاط الصناعة التحويلية بنسبة 5.1% وأظهرت معظم الصناعات ارتفاعاً في حجم الإنتاج مقارنة بشهر مايو 2020 حيث لوحظ أكبر ارتفاع في نشاط صناعة الملابس بنسبة 15.3% وصناعة المعدات الكهربائية بنسبة 15.0% وصناعة الآلات والمعدات بنسبة 13.9%. ومن ناحية أخرى أظهر نشاط صنع المنتجات الغذائية انخفاضاً بنسبة 1.2%.
- ارتفع الإنتاج في نشاط إمدادات الكهرباء والغاز بنسبة 10.3% مع تأثير ضئيل على الرقم القياسي للإنتاج الصناعي بسبب وزنه المنخفض.



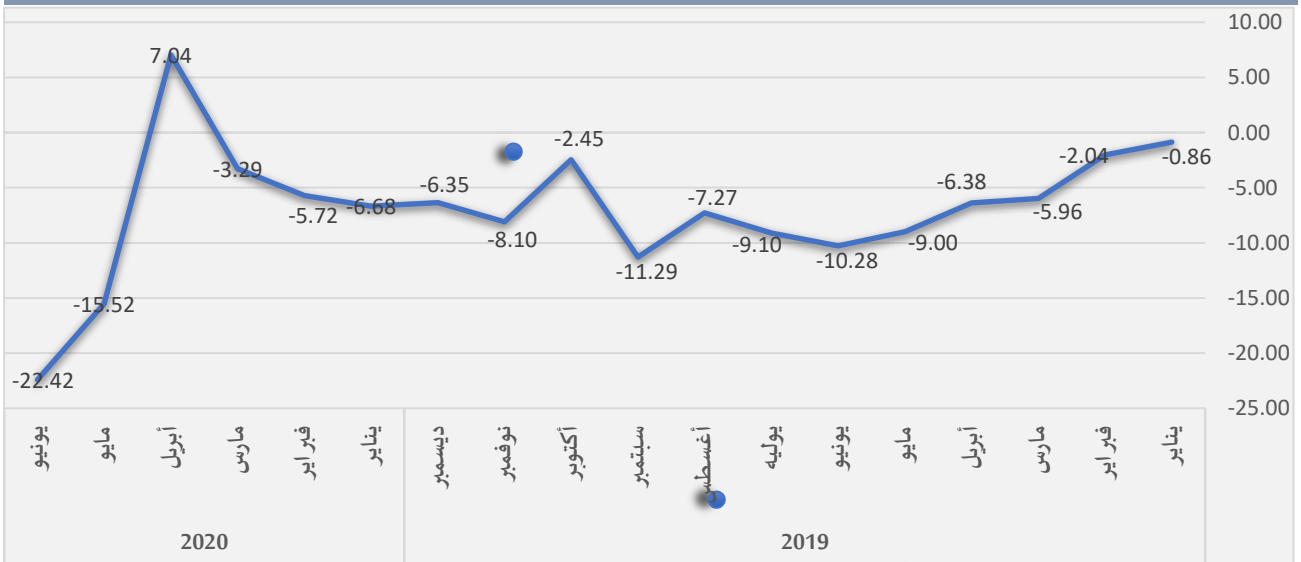
الإنتاج الصناعي يونيو 2020

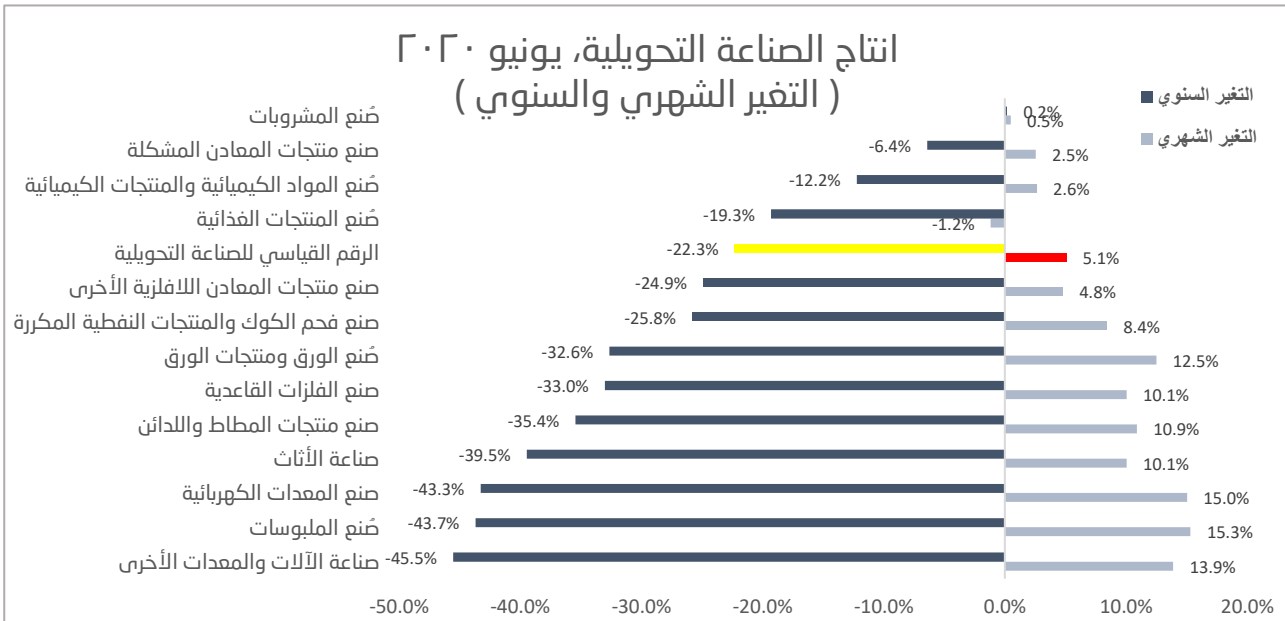
المنهجية

الرقم القياسي للإنتاج الصناعي (IPI) هو مؤشر اقتصادي يعكس التغيرات النسبية في حجم كميات الإنتاج الصناعي اعتماداً على بيانات مسح الإنتاج الصناعي، الذي يتم تنفيذه على عينة من المنشآت الصناعية، حيث تم اختيار عينة ممثلة تم تحديد حجمها بـ(3000) منشأة تعمل في الأنشطة الصناعية المستهدفة والمتمثلة في نشاط التعدين والتحجير ونشاط الصناعة التحويلية ونشاط إمدادات الكهرباء والغاز، ويتم تصنيف بيانات هذا المؤشر التي يتم نشرها على أساس شهري وفقاً للتصنيف الصناعي الدولي للأنشطة الاقتصادية (ISIC 4)

| التغير السنوي والشهري في الرقم القياسي للإنتاج الصناعي يونيو 2020 | | | |
|---|---|-----------|--------------------------|
| الوزن | نسبة التغير في شهر يونيو مقارنة بـ 2020 | | النشاط الاقتصادي |
| | يونيو 2019 | مايو 2020 | |
| 100 | -22.4% | -7.1% | الرقم القياسي العام |
| 74.5 | -23.2% | -11.8% | التعدين واستغلال المحاجر |
| 22.6 | -22.3% | 5.1% | الصناعة التحويلية |
| 2.9 | -6.8% | 10.3% | إمدادات الكهرباء |

التغير السنوي في الرقم القياسي للإنتاج الصناعي (%)





[الروابط: الجداول المنهجية](#)

الإنتاج الصناعي ينخفض بنسبة 13.4% في شهر يوليو 2020م

انخفض مؤشر الرقم القياسي لكميات الإنتاج الصناعي بنسبة 13.4% في شهر يوليو 2020م مقارنةً بنفس الشهر من العام السابق (يوليو 2019م)؛ وذلك نتيجةً لانخفاض الإنتاج في نشاط التعدين واستغلال المحاجر بنسبة 11.2% (الوزن القياسي له في هذا المؤشر 74.5%)، حيث خففت المملكة إنتاج النفط من 9.5 مليون برميل يوميًا في شهر يوليو لعام 2019م إلى 8.4 مليون برميل يوميًا في شهر يوليو لعام 2020م، كما انخفض إنتاج نشاط الصناعة التحويلية أيضاً بنسبة 20.5% حيث أدت جائحة فيروس كورونا إلى الحد من عمليات الإنتاج في العديد من المصانع. وعلى الرغم من تحسن أداء المؤشر الشهري حيث ارتفع بنسبة 10.2% مقارنةً بشهر يونيو 2020م، إلا أنه لا يزال أقل مما كان عليه قبل بداية الجائحة حيث انخفض بنسبة 11% عما كان عليه في فبراير 2020م.

نشاط التعدين واستغلال المحاجر يقود الإنتاج الصناعي خلال شهر يوليو 2020م

- قاد نشاط التعدين واستغلال المحاجر الإنتاج الصناعي في المملكة إلى الانخفاض، ويعزى هذا الانخفاض إلى إنتاج المملكة للنفط بمستويات منخفضة في شهر يوليو 2020م مقارنةً بنفس الشهر من العام السابق.
- انخفض الإنتاج في نشاط الصناعة التحويلية بنسبة 20.5% مقارنةً بشهر يوليو 2019م، بسبب الانخفاض في معظم الأنشطة الصناعية حيث عانى نشاط صنع المعدات الكهربائية انخفاضاً بنسبة 57%، ونشاط صنع الملابس وصناعة الآلات والمعدات الأخرى انخفاضاً بنسبة 44.6% و 42.7% على التوالي، ومن ناحية أخرى ارتفع الإنتاج في نشاط صنع المشروبات بنسبة 10.9%
- انخفض الإنتاج في نشاط إمدادات الكهرباء والغاز بنسبة 3% مقارنةً بنفس الشهر من العام السابق، ولكن نظراً لتدني وزن هذا النشاط في المؤشر (2.9%) لم يكن له تأثير كبير على الرقم القياسي للإنتاج الصناعي.

ارتفاع الإنتاج الصناعي بنسبة 10.2% مقارنةً بشهر يونيو 2020م

- ارتفع مؤشر الرقم القياسي لكميات الإنتاج الصناعي بنسبة 10.2% بعد الانخفاض الملحوظ في الشهر السابق، نتج هذا الارتفاع بشكل رئيس من خلال ارتفاع الإنتاج في نشاط التعدين والتجوير بنسبة 13.3% حيث ارتفع إنتاج النفط ليصل إلى 8.4 مليون برميل يوميًا في شهر يوليو 2020م مقارنةً بإنتاج 7.5 برميل يوميًا في شهر يونيو 2020م.
- ارتفع إنتاج نشاط الصناعة التحويلية بنسبة 3.2% حيث أظهرت معظم الصناعات ارتفاعاً في حجم الإنتاج مقارنةً بشهر يونيو 2020م، ولوحظ أكبر ارتفاع في نشاط صنع فحم الكوك والمنتجات النفطية المكررة بنسبة 10.7%، ونشاط صنع المشروبات بنسبة 6.9%، ونشاط صنع منتجات المعادن اللافلزية الأخرى بنسبة 6.7%، ومن ناحية أخرى انخفض إنتاج نشاط صنع المعدات الكهربائية، ونشاط صنع الورق ومنتجات الورق بنسبة 9.8% و 5.6% على التوالي.
- ارتفع الإنتاج في نشاط إمدادات الكهرباء والغاز بنسبة 3.2% مع تأثير ضئيل على الرقم القياسي للإنتاج الصناعي بسبب وزنه المنخفض.

المنهجية:

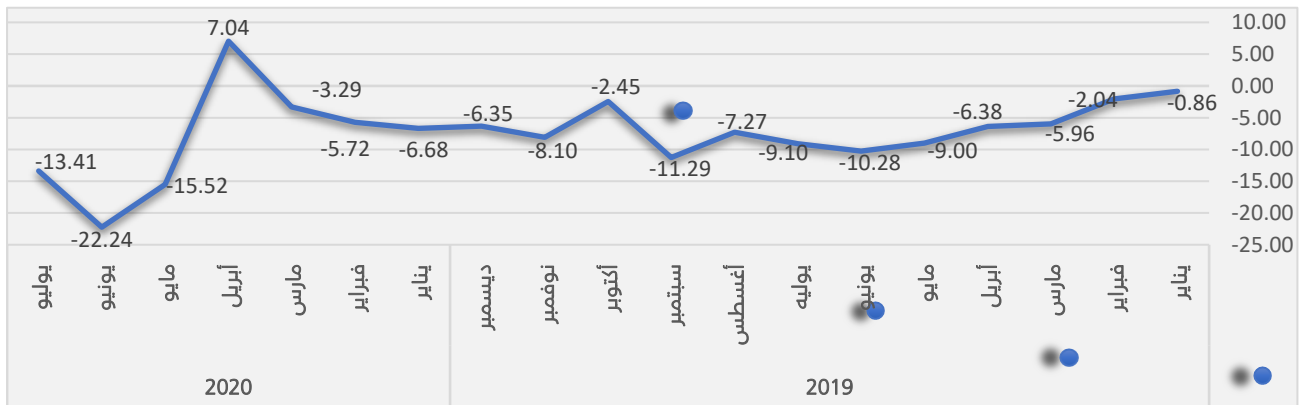
الرقم القياسي للإنتاج الصناعي (IPI) هو مؤشر اقتصادي يعكس التغيرات النسبية في حجم كميات الإنتاج الصناعي اعتماداً على بيانات مسح الإنتاج الصناعي الذي يتم تنفيذه على عينة من المنشآت الصناعية، حيث تم اختيار عينة ممثلة تم تحديدها بحجمها بـ (3000) منشأة تعمل في الأنشطة الصناعية المستهدفة والمتمثلة في نشاط التعدين والتجوير، ونشاط الصناعة التحويلية، ونشاط إمدادات الكهرباء والغاز، ويتم تصنيف بيانات هذا المؤشر التي يتم نشرها على أساس شهري وفقاً للتصنيف الصناعي الدولي للأنشطة الاقتصادية (ISIC 4).



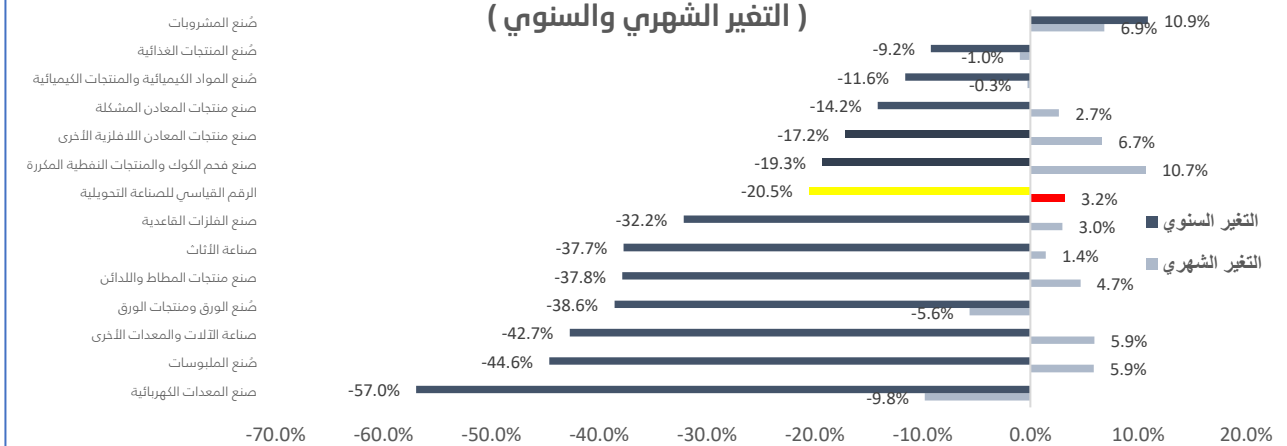
* تم نشر هذا التقرير مع احتمالية التعديل لاحقاً إذا دعت الحاجة بسبب صعوبة الحصول على البيانات بسبب جائحة كورونا.

| التغير السنوي والشهري في الرقم القياسي للإنتاج الصناعي لشهر يوليو 2020م | | | |
|---|---|-------------|--------------------------|
| الوزن | نسبة التغير في شهر يوليو 2020 م مقارنةً بـ | | النشاط الاقتصادي |
| | يونيو 2020م | يوليو 2019م | |
| 100 | ٪10.22 | ٪13.41- | الرقم القياسي العام |
| 74.5 | ٪13.30 | ٪11.18- | التعدين واستغلال المحاجر |
| 22.6 | ٪3.18 | ٪20.53- | الصناعة التحويلية |
| 2.9 | ٪3.24 | ٪3.04- | إمدادات الكهرباء |

التغير السنوي في الرقم القياسي للإنتاج الصناعي (%)



إنتاج الصناعة التحويلية، شهر يوليو 2020م (التغير الشهري والسنوي)



الروابط: الجداول المنهجية



انخفاض الإنتاج الصناعي بنسبة (-11.6%) في شهر أغسطس 2020م

انخفض مؤشر الرقم القياسي لكميات الإنتاج الصناعي بنسبة (-11.6%) في شهر أغسطس 2020م مقارنةً بنفس الشهر من العام السابق (أغسطس 2019م)، نتيجة لانخفاض الإنتاج في نشاط التعدين واستغلال المحاجر بنسبة (-7.9%) (الوزن القياسي له في هذا المؤشر 74.5%) حيث خففت السعودية إنتاج النفط من 9.7 مليون برميل يومياً في شهر أغسطس عام 2019م إلى 8.9 مليون برميل يومياً في شهر أغسطس عام 2020م، كما انخفض إنتاج نشاط الصناعة التحويلية أيضاً بنسبة (-22.7%) حيث أدت جائحة فيروس كورونا إلى الحد من عمليات الإنتاج في العديد من المصانع، وعلى الرغم من تحسن أداء المؤشر الشهري حيث ارتفع بنسبة (+3.7%) مقارنةً بشهر يوليو 2020م، إلا أنه لا يزال أقل مما كان عليه قبل بداية الجائحة حيث انخفض بنسبة (-8%) عما كان عليه في فبراير 2020م.

نشاط التعدين واستغلال المحاجر يقود الإنتاج الصناعي خلال شهر أغسطس 2020م

- قاد نشاط التعدين واستغلال المحاجر الإنتاج الصناعي في المملكة خلال شهر أغسطس 2020م، ويعزى هذا الانخفاض إلى إنتاج المملكة للنفط بمستويات منخفضة في شهر أغسطس 2020م مقارنةً بنفس الشهر من العام السابق.
- انخفض الإنتاج في نشاط الصناعة التحويلية بنسبة (-22.7%) مقارنةً بشهر أغسطس 2019م.
- انخفض الإنتاج في نشاط إمدادات الكهرباء والغاز بنسبة (-1.3%) مقارنةً بنفس الشهر من العام السابق، ولكن نظراً لتدني وزن هذا النشاط في المؤشر (2.9%) لم يكن له تأثير كبير على الرقم القياسي للإنتاج الصناعي.

ارتفاع الإنتاج الصناعي بنسبة (+3.7%) مقارنةً بشهر يوليو 2020م

- ارتفع مؤشر الرقم القياسي لكميات الإنتاج الصناعي في أغسطس 2020م بنسبة (+3.7%) مقارنةً بالشهر السابق، ونتج هذا الارتفاع بشكل رئيس من خلال ارتفاع الإنتاج في نشاط التعدين واستغلال المحاجر بنسبة (+6.0%) حيث ارتفع إنتاج النفط ليصل إلى 8.9 مليون برميل يومياً في شهر أغسطس 2020م مقارنةً بإنتاج 8.4 برميل يومياً في شهر يوليو 2020م.
- انخفض إنتاج نشاط الصناعة التحويلية بنسبة (-2.3%) مقارنةً بشهر يوليو 2020م.
- ارتفع الإنتاج في نشاط إمدادات الكهرباء والغاز بنسبة (+1.3%) مع تأثير ضئيل على الرقم القياسي للإنتاج الصناعي بسبب وزنه المنخفض.

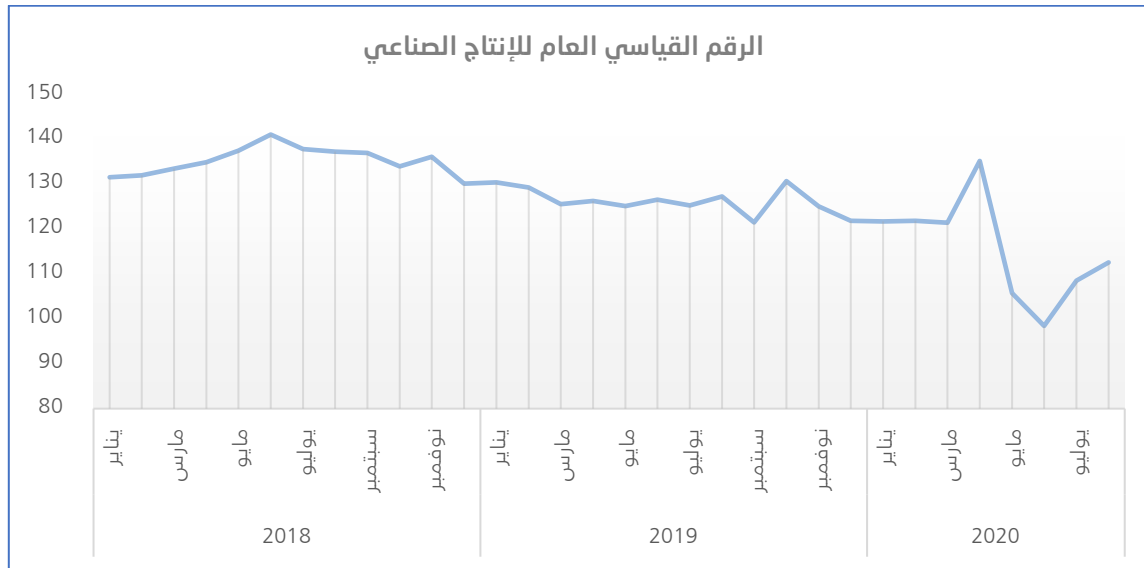
المنهجية

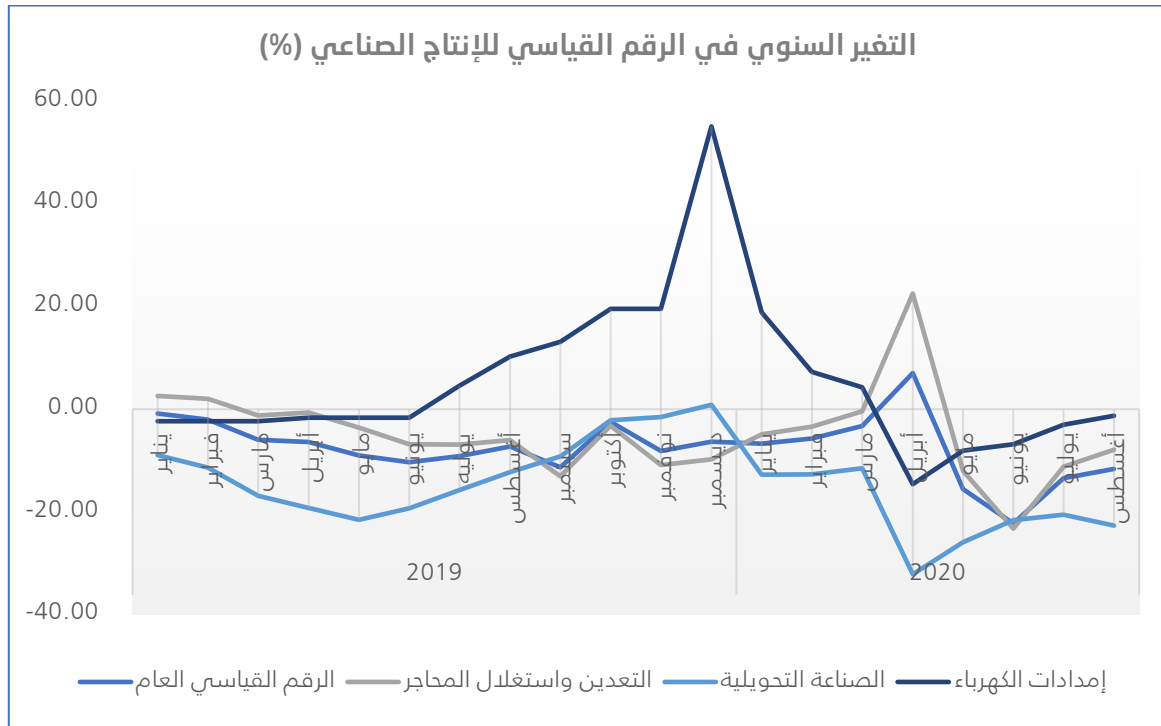
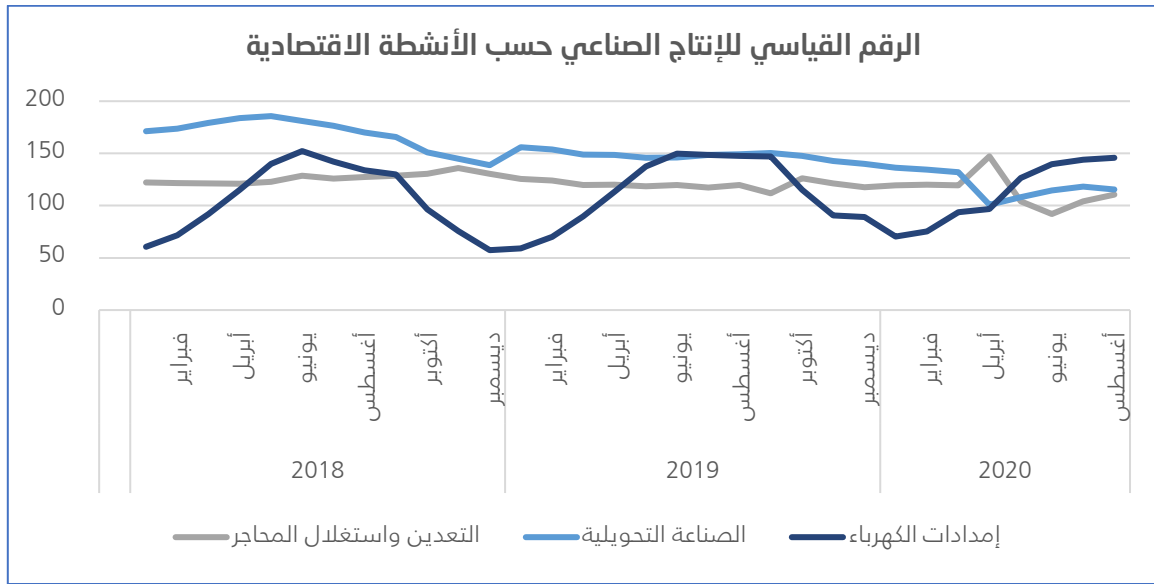
الرقم القياسي للإنتاج الصناعي (IPI) هو مؤشر اقتصادي يعكس التغيرات النسبية في حجم كميات الإنتاج الصناعي اعتماداً على بيانات مسح الإنتاج الصناعي، الذي يتم تنفيذه على عينة من المنشآت الصناعية تعمل في الأنشطة الصناعية المستهدفة والمتمثلة في نشاط التعدين واستغلال المحاجر ونشاط الصناعة التحويلية ونشاط إمدادات الكهرباء والغاز، ويتم تصنيف بيانات هذا المؤشر التي يتم نشرها على أساس شهري وفقاً لتصنيف الصناعي الدولي للأنشطة الاقتصادية (ISIC 4).



نود الإشارة إلى أن من أولويات الهيئة العامة للإحصاء نشر الإحصاءات الرسمية التي تتسم بالجودة العالية، ونظرًا لل صعوبات التي واجهت عملية جمع البيانات بسبب جائحة كورونا، فقد تقرر تأجيل نشر تقارير الرقم القياسي للإنتاج الصناعي لأشهر أغسطس وسبتمبر وأكتوبر للعام الحالي 2020م، وبعد تنفيذ إجراءات ضمان الجودة للبيانات المجمعة من المنشآت فإنه يتم نشر تقارير الأشهر المؤجلة (من أغسطس - إلى أكتوبر) بالإضافة إلى تقرير شهر نوفمبر 2020م، كما أنه وبسبب الصعوبات المذكورة أعلاه فقد تقرر أن يتم نشر بيانات الصناعات التحويلية بشكل إجمالي؛ وذلك لضمان الجودة العالية للبيانات.

| التغير السنوي والشهري في الرقم القياسي للإنتاج الصناعي أغسطس 2020م | | | |
|--|--|-------------|--------------------------|
| الوزن | نسبة التغير في شهر أغسطس 2020م مقارنة بـ | | النشاط الاقتصادي |
| | يوليو 2020م | أغسطس 2019م | |
| 100 | 3.7% | -11.6% | الرقم القياسي العام |
| 74.5 | 6.0% | -7.9% | التعدين واستغلال المحاجر |
| 22.6 | -2.3% | -22.7% | الصناعة التحويلية |
| 2.9 | 1.3% | -1.3% | إمدادات الكهرباء |





الروابط: الجدول، المنهجية



انخفاض الإنتاج الصناعي بنسبة (-7.5%) في شهر سبتمبر 2020م

انخفض مؤشر الرقم القياسي لكميات الإنتاج الصناعي بنسبة (-7.5%) في شهر سبتمبر 2020م مقارنةً بنفس الشهر من العام السابق (سبتمبر 2019م)، نتيجة لانخفاض الإنتاج في نشاط التعدين واستغلال المحاجر بنسبة (-1.3%) (الوزن القياسي له في هذا المؤشر 74.5%)، حيث خفضت السعودية إنتاج النفط من 9.1 مليون برميل يومياً في شهر سبتمبر لعام 2019م إلى 8.9 مليون برميل يومياً في شهر سبتمبر لعام 2020م، كما انخفض إنتاج نشاط الصناعة التحويلية أيضاً بنسبة (-23.8%) حيث أدت جائحة فيروس كورونا إلى الحد من عمليات الإنتاج في العديد من المصانع، ولا يزال المؤشر أقل مما كان عليه قبل بداية الجائحة حيث انخفض بنسبة (-8%) عما كان عليه في فبراير 2020م.

نشاط التعدين واستغلال المحاجر يقود الإنتاج الصناعي خلال شهر سبتمبر 2020م

- قاد نشاط التعدين واستغلال المحاجر الإنتاج الصناعي في المملكة خلال شهر سبتمبر 2020م، ويُعزى الانخفاض إلى إنتاج المملكة للنفط بمستويات منخفضة في شهر سبتمبر 2020م مقارنةً بنفس الشهر من العام السابق.
- انخفض الإنتاج في نشاط الصناعة التحويلية بنسبة (-23.8%) مقارنةً بشهر سبتمبر 2019م.
- انخفض الإنتاج في نشاط إمدادات الكهرباء والغاز بنسبة (-0.4%) مقارنةً بنفس الشهر من العام السابق، ولكن نظراً لتدني وزن هذا النشاط في المؤشر (2.9%) لم يكن له تأثير كبير على الرقم القياسي للإنتاج الصناعي.

انخفاض الإنتاج الصناعي بنسبة (-0.1%) مقارنةً بشهر أغسطس 2020م

- انخفض مؤشر الرقم القياسي لكميات الإنتاج الصناعي في سبتمبر 2020م بنسبة (-0.1%) مقارنةً بالشهر السابق.
- ظل نشاط التعدين واستغلال المحاجر مستقراً مقارنةً بالشهر السابق.
- انخفض إنتاج نشاط الصناعة التحويلية بنسبة (-0.6%) مقارنةً بشهر أغسطس 2020م.
- ارتفع الإنتاج في نشاط إمدادات الكهرباء والغاز بنسبة (+0.4%) مع تأثير ضئيل على الرقم القياسي للإنتاج الصناعي بسبب وزنه المنخفض.

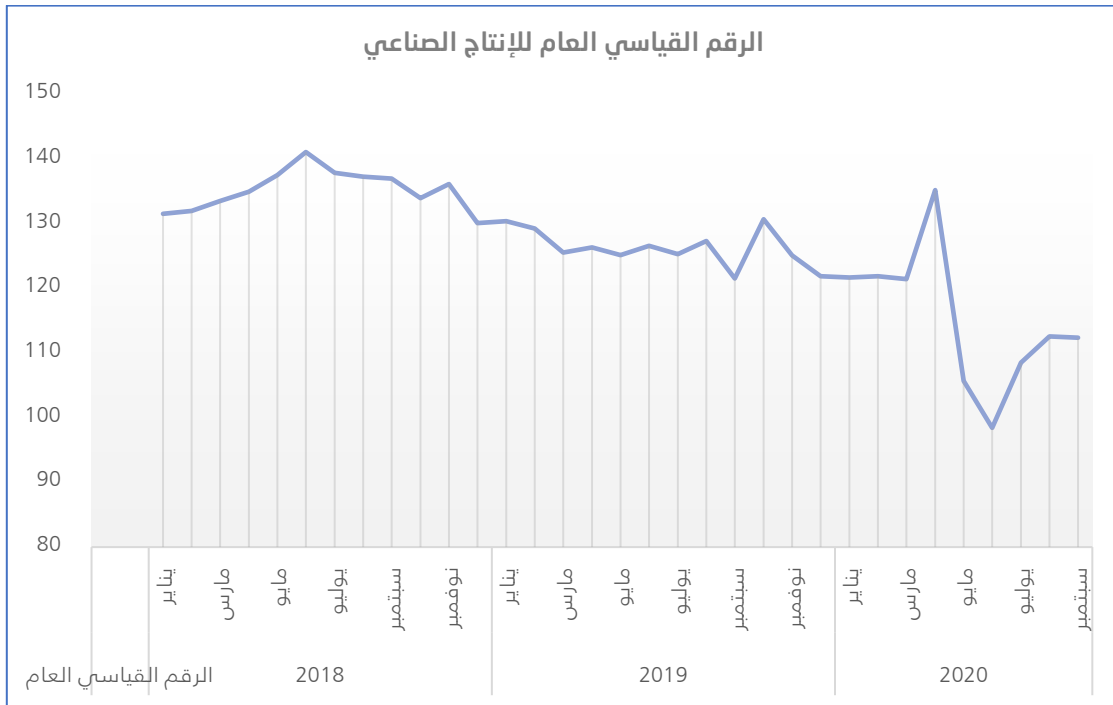
المنهجية

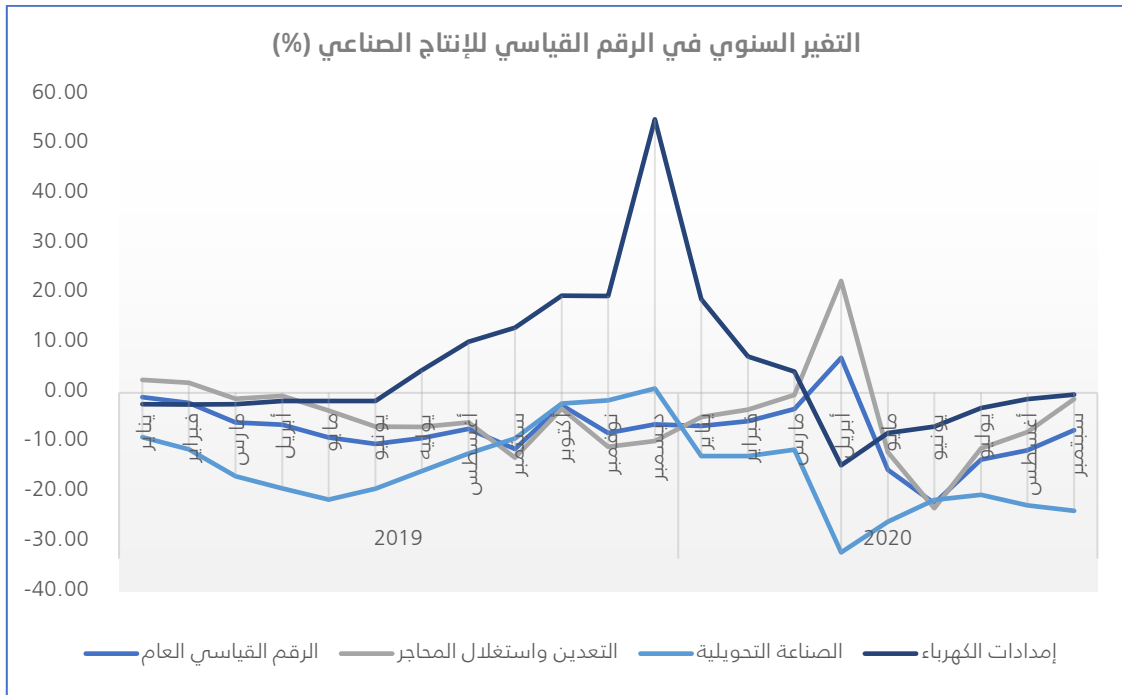
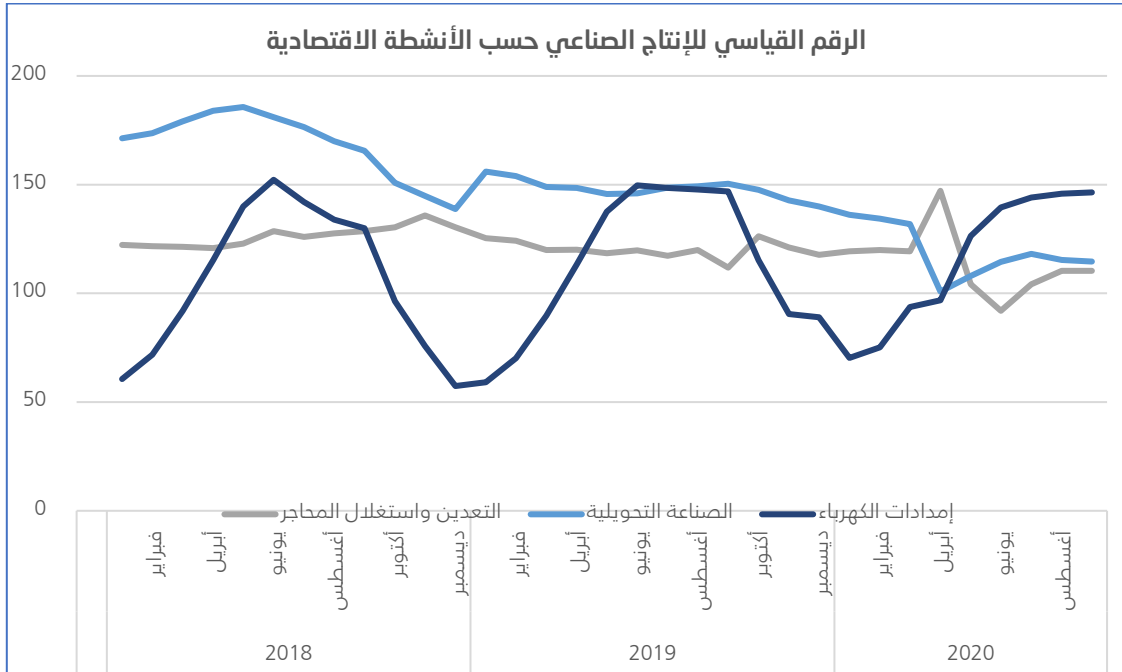
الرقم القياسي للإنتاج الصناعي (IPI) هو مؤشر اقتصادي يعكس التغيرات النسبية في حجم كميات الإنتاج الصناعي اعتماداً على بيانات مسح الإنتاج الصناعي، الذي يتم تنفيذه على عينة من المنشآت الصناعية تعمل في الأنشطة الصناعية المستهدفة، والمتمثلة في نشاط التعدين واستغلال المحاجر، ونشاط الصناعة التحويلية، ونشاط إمدادات الكهرباء والغاز، ويتم تصنيف بيانات هذا المؤشر التي يتم نشرها على أساس شهري وفقاً للتصنيف الصناعي الدولي للأنشطة الاقتصادية (ISIC 4).

نود الإشارة إلى أن من أولويات الهيئة العامة للإحصاء نشر الإحصاءات الرسمية التي تتسم بالجودة العالية؛ ونظراً للصعوبات التي واجهت عملية جمع البيانات بسبب جائحة كورونا، فإنه قد تقرر تأجيل نشر تقارير الرقم القياسي للإنتاج الصناعي لأشهر (أغسطس، وسبتمبر، وأكتوبر) للعام الحالي 2020م، وبعد تنفيذ إجراءات ضمان الجودة للبيانات المجمعة من المنشآت فإنه يتم نشر تقارير الأشهر المؤجلة (من أغسطس - إلى أكتوبر) بالإضافة إلى تقرير شهر نوفمبر 2020م، كما أنه وبسبب الصعوبات المذكورة أعلاه فقد تقرر أن يتم نشر بيانات الصناعات التحويلية بشكل إجمالي؛ وذلك لضمان الجودة العالية للبيانات.



| التغير السنوي والشهري في الرقم القياسي للإنتاج الصناعي لشهر سبتمبر 2020م | | | |
|--|---|--------------|--------------------------|
| الوزن | نسبة التغير في شهر سبتمبر 2020م مقارنة بـ | | النشاط الاقتصادي |
| | أغسطس 2020م | سبتمبر 2019م | |
| 100 | -0.1% | -7.5% | الرقم القياسي العام |
| 74.5 | 0.0% | -1.3% | التعدين واستغلال المحاجر |
| 22.6 | -0.6% | -23.8% | الصناعة التحويلية |
| 2.9 | 0.4% | -0.4% | إمدادات الكهرباء |





الروابط: [الجدول](#)، [المنهجية](#)



انخفاض الإنتاج الصناعي بنسبة (-13.5%) في شهر أكتوبر 2020م

انخفض مؤشر الرقم القياسي لكميات الإنتاج الصناعي بنسبة (-13.5%) في شهر أكتوبر 2020م مقارنةً بنفس الشهر من العام السابق (أكتوبر 2019م)، نتيجةً لانخفاض الإنتاج في نشاط التعدين واستغلال المحاجر بنسبة (-12.6%) (الوزن القياسي له في هذا المؤشر 74.5%)، حيث خفضت السعودية إنتاج النفط من 10.3 مليون برميل يومياً في شهر أكتوبر لعام 2019م إلى 8.9 مليون برميل يومياً في شهر أكتوبر لعام 2020م، كما انخفض إنتاج نشاط الصناعة التحويلية أيضاً بنسبة (-18.8%) حيث أدت جائحة فيروس كورونا إلى الحد من عمليات الإنتاج في العديد من المصانع، وعلى الرغم من تحسن أداء المؤشر الشهري حيث ارتفع بنسبة (+0.6%) مقارنةً بشهر سبتمبر 2020م، إلا أنه لا يزال أقل مما كان عليه قبل بداية الجائحة حيث انخفض بنسبة (-7%) عما كان عليه في شهر فبراير 2020م.

نشاط التعدين واستغلال المحاجر يقود الإنتاج الصناعي خلال شهر أكتوبر 2020م

- قاد نشاط التعدين واستغلال المحاجر الإنتاج الصناعي في المملكة إلى الانخفاض ويُعزى هذا الانخفاض إلى إنتاج المملكة للنفط بمستويات منخفضة في شهر أكتوبر 2020م مقارنةً بنفس الشهر من العام السابق.
- انخفض الإنتاج في نشاط الصناعة التحويلية بنسبة (-18.8%) مقارنةً بشهر أكتوبر 2019م.
- ارتفع الإنتاج في نشاط امدادات الكهرباء والغاز بنسبة (+13.5%) مقارنةً بنفس الشهر من العام السابق، ولكن نظراً لتدني وزن هذا النشاط في المؤشر (2.9%) لم يكن له تأثير كبير على الرقم القياسي للإنتاج الصناعي.

ارتفاع الإنتاج الصناعي في شهر أكتوبر 2020م بنسبة (+0.6%) مقارنةً بالشهر الماضي (سبتمبر 2020م)

- ارتفع مؤشر الرقم القياسي لكميات الإنتاج الصناعي في شهر أكتوبر 2020م بنسبة (+0.6%) مقارنةً بالشهر السابق.
- ظل نشاط التعدين واستغلال المحاجر مستقرًا تقريباً بانخفاض ضئيل بنسبة (-0.1%).
- ارتفع إنتاج نشاط الصناعة التحويلية بنسبة (+4.5%) مقارنةً بشهر سبتمبر 2020م.
- انخفض الإنتاج في نشاط إمدادات الكهرباء والغاز بنسبة (-10.6%) مع تأثير ضئيل على الرقم القياسي للإنتاج الصناعي بسبب وزنه المنخفض.

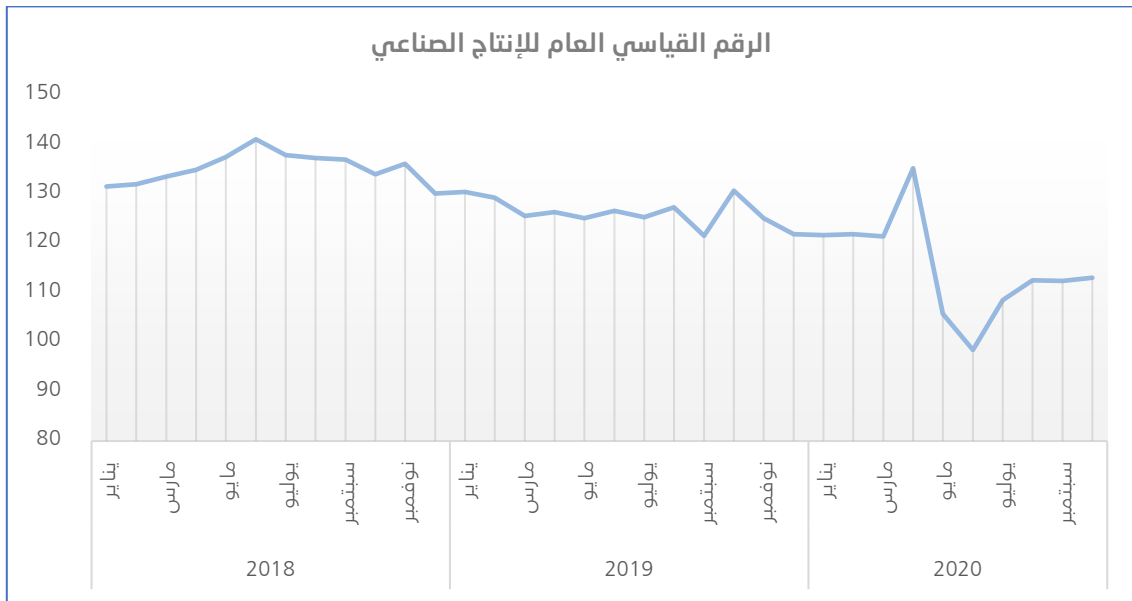
المنهجية

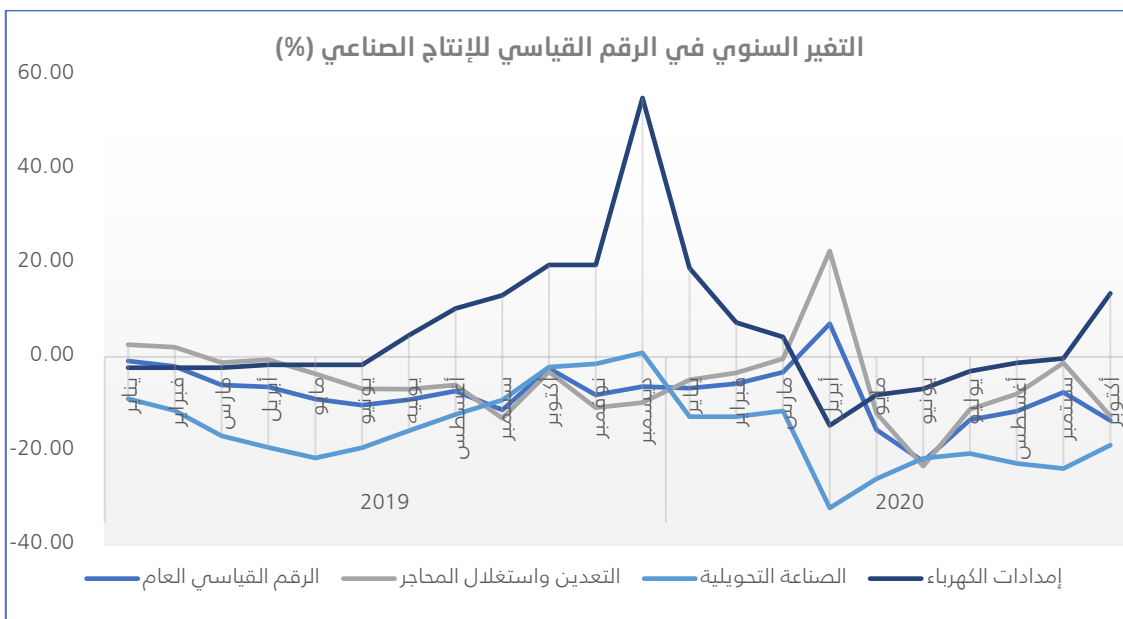
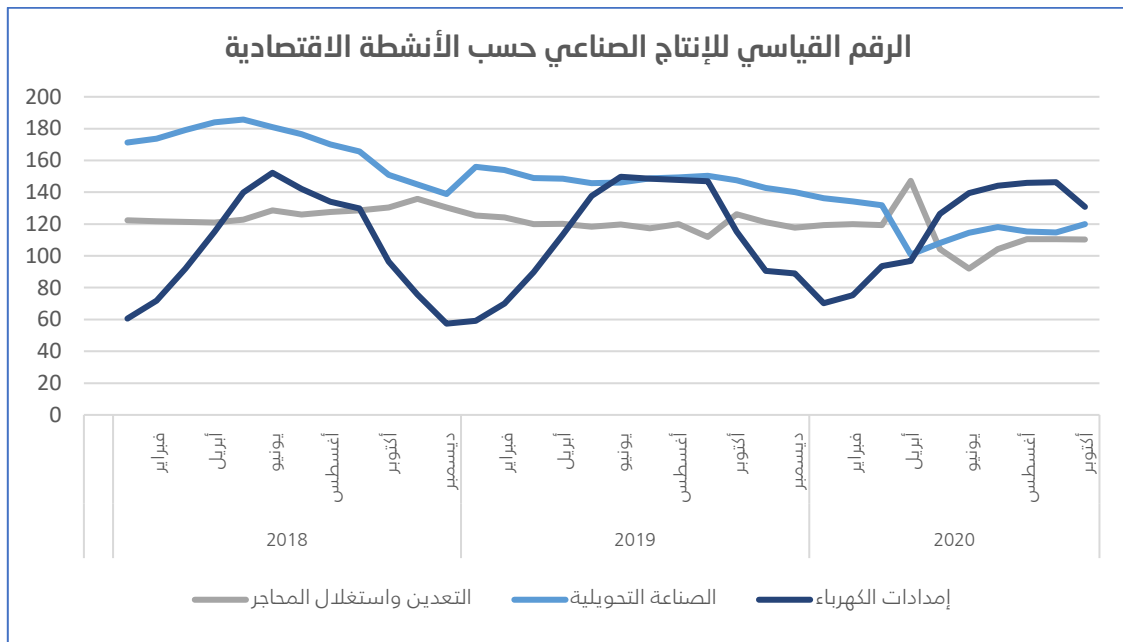
الرقم القياسي للإنتاج الصناعي (IPI) هو مؤشر اقتصادي يعكس التغيرات النسبية في حجم كميات الإنتاج الصناعي اعتماداً على بيانات مسح الإنتاج الصناعي، الذي يتم تنفيذه على عينة من المنشآت الصناعية تعمل في الأنشطة الصناعية المستهدفة والمتمثلة في نشاط التعدين واستغلال المحاجر، ونشاط الصناعة التحويلية، ونشاط إمدادات الكهرباء والغاز، ويتم تصنيف بيانات هذا المؤشر التي يتم نشرها على أساس شهري وفقاً للتصنيف الصناعي الدولي للأنشطة الاقتصادية (ISIC 4).



ونود الإشارة إلى أن من أولويات الهيئة العامة للإحصاء نشر الإحصاءات الرسمية التي تتسم بالجودة العالية؛ ونظراً للصعوبات التي واجهت عملية جمع البيانات بسبب جائحة كورونا فإنه قد تقرر تأجيل نشر تقارير الرقم القياسي للإنتاج الصناعي لأشهر (أغسطس، وسبتمبر، وأكتوبر) للعام الحالي 2020م، وبعد تنفيذ إجراءات ضمان الجودة للبيانات المجمعة من المنشآت فإنه يتم نشر تقارير الأشهر المؤجلة (من أغسطس - حتى أكتوبر) بالإضافة إلى تقرير شهر نوفمبر 2020م، كما أنه وبسبب الصعوبات المذكورة أعلاه فقد تقرر أن يتم نشر بيانات الصناعات التحويلية بشكل إجمالي؛ وذلك لضمان الجودة العالية للبيانات.

| التغير السنوي والشهري في الرقم القياسي للإنتاج الصناعي أكتوبر 2020م | | | |
|---|--|--------------|--------------------------|
| الوزن | نسبة التغير في شهر أكتوبر م 2020 مقارنةً بـ | | النشاط الاقتصادي |
| | سبتمبر 2020م | أكتوبر 2019م | |
| 100 | 0.6 | -13.5% | الرقم القياسي العام |
| 74.5 | -0.1% | -12.6% | التعدين واستغلال المحاجر |
| 22.6 | 4.5% | -18.8% | الصناعة التحويلية |
| 2.9 | -10.6% | 13.5% | إمدادات الكهرباء |





الروابط: الجداول، المنهجية



انخفاض الإنتاج الصناعي بنسبة (-10%) في شهر نوفمبر 2020م

انخفض مؤشر الرقم القياسي لكميات الإنتاج الصناعي بنسبة (-10%) في شهر نوفمبر 2020م مقارنةً بنفس الشهر من العام السابق (نوفمبر 2019م)، نتيجةً لانخفاض الإنتاج في نشاط التعدين واستغلال المحاجر بنسبة (-8.9%) (الوزن القياسي له في هذا المؤشر 74.5%)، حيث خفضت السعودية إنتاج النفط من 9.8 مليون برميل يومياً في شهر نوفمبر عام 2019م إلى 8.9 مليون برميل يومياً في شهر نوفمبر عام 2020م، كما انخفض إنتاج نشاط الصناعة التحويلية أيضاً بنسبة (-15.6%) حيث أدت جائحة فيروس كورونا إلى الحد من عمليات الإنتاج في العديد من المصانع، ولا يزال المؤشر أقل مما كان عليه قبل بداية الجائحة حيث انخفض بنسبة (-8%) عما كان عليه في شهر فبراير 2020م.

نشاط التعدين واستغلال المحاجر يقود الإنتاج الصناعي خلال شهر نوفمبر 2020م

- قاد نشاط التعدين واستغلال المحاجر الإنتاج الصناعي في المملكة إلى الانخفاض، ويُعزى هذا الانخفاض إلى إنتاج المملكة للنفط بمستويات منخفضة في شهر نوفمبر 2020م مقارنةً بنفس الشهر من العام السابق.
- انخفض الإنتاج في نشاط الصناعة التحويلية بنسبة (-15.6%) مقارنةً بشهر نوفمبر 2019م.
- ارتفع الإنتاج في نشاط إمدادات الكهرباء والغاز بنسبة (+22.2%) مقارنةً بنفس الشهر من العام السابق، ولكن نظراً لتدني وزن هذا النشاط في المؤشر (2.9%) لم يكن له تأثير كبير على الرقم القياسي للإنتاج الصناعي.

انخفاض الإنتاج الصناعي بنسبة (-0.4%) مقارنةً بشهر أكتوبر 2020م

- انخفض مؤشر الرقم القياسي لكميات الإنتاج الصناعي في شهر نوفمبر 2020 بنسبة (-0.4%) مقارنةً بالشهر السابق.
- ظل نشاط التعدين واستغلال المحاجر مستقرًا مقارنةً بالشهر السابق.
- ارتفع إنتاج نشاط الصناعة التحويلية بنسبة (+0.5%) مقارنةً بشهر أكتوبر 2020م.
- انخفض الإنتاج في نشاط إمدادات الكهرباء والغاز بنسبة (-15.4%) مع تأثير ضئيل على الرقم القياسي للإنتاج الصناعي بسبب وزنه المنخفض.

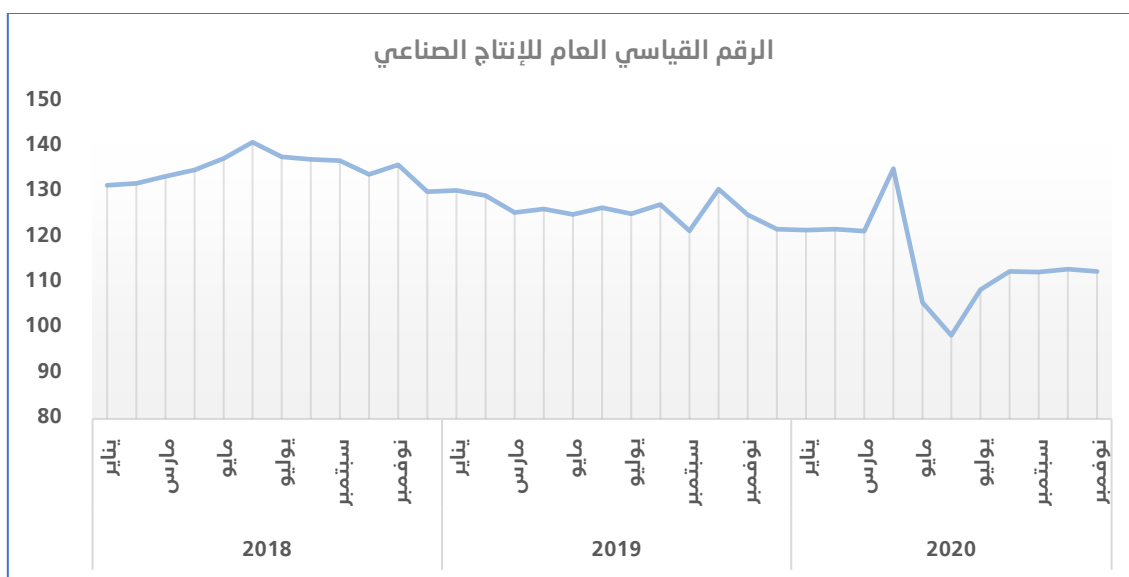
المنهجية

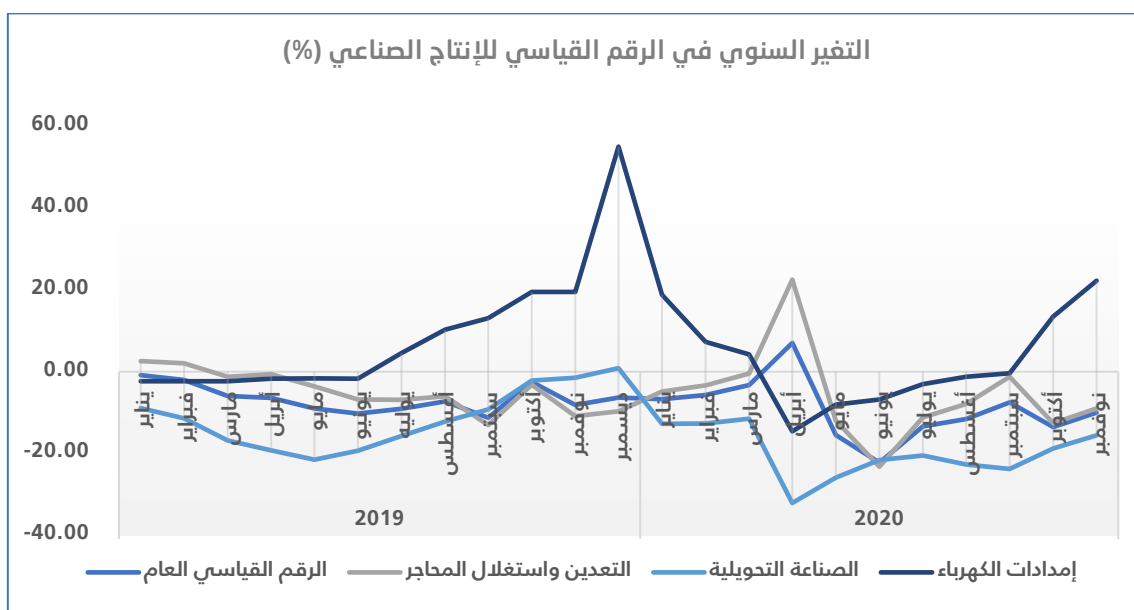
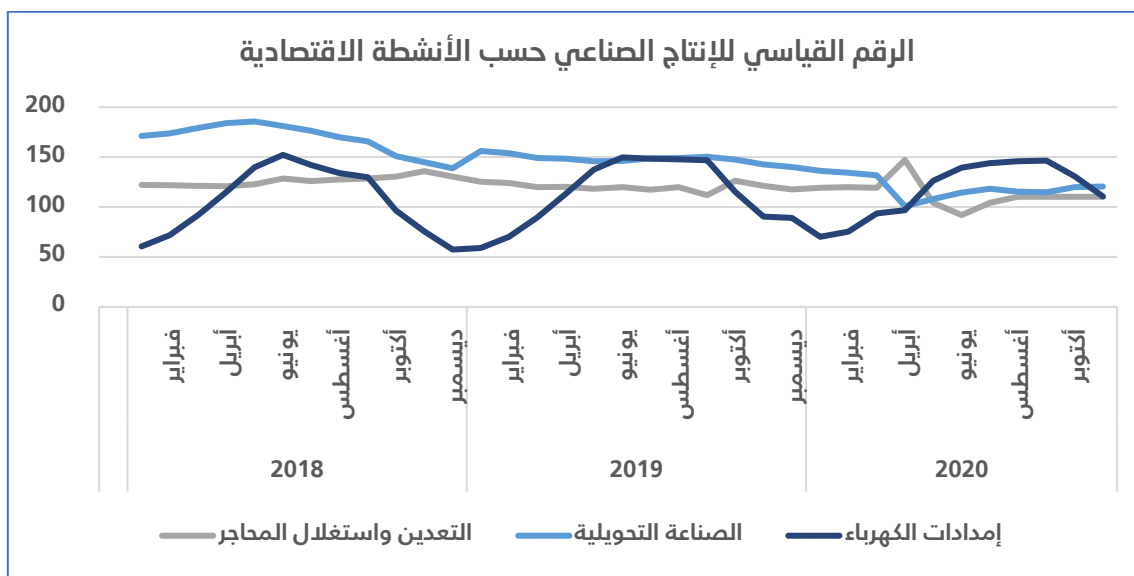
الرقم القياسي للإنتاج الصناعي (IPI) هو مؤشر اقتصادي يعكس التغيرات النسبية في حجم كميات الإنتاج الصناعي اعتماداً على بيانات مسح الإنتاج الصناعي، الذي يتم تنفيذه على عينة من المنشآت الصناعية تعمل في الأنشطة الصناعية المستهدفة والمتمثلة في نشاط التعدين واستغلال المحاجر، ونشاط الصناعة التحويلية، ونشاط إمدادات الكهرباء والغاز، ويتم تصنيف بيانات هذا المؤشر التي يتم نشرها على أساس شهري وفقاً للتصنيف الصناعي الدولي للأنشطة الاقتصادية (ISIC 4).



نود الإشارة إلى أن من أولويات الهيئة العامة للإحصاء نشر الإحصاءات الرسمية التي تتسم بالجودة العالية؛ ونظراً للصعوبات التي واجهت عملية جمع البيانات بسبب جائحة كورونا، فإنه قد تقرر تأجيل نشر تقارير الرقم القياسي للإنتاج الصناعي لأشهر (أغسطس، وسبتمبر، وأكتوبر) للعام الحالي 2020م، وبعد تنفيذ إجراءات ضمان الجودة للبيانات المجمعة من المنشآت فإنه يتم نشر تقارير الأشهر المؤجلة (من أغسطس - حتى أكتوبر) بالإضافة إلى تقرير شهر نوفمبر 2020م، كما أنه وبسبب الصعوبات المذكورة أعلاه فقد تقرر أن يتم نشر بيانات الصناعات التحويلية بشكل إجمالي؛ وذلك لضمان الجودة العالية للبيانات.

| التغير السنوي والشهري في الرقم القياسي للإنتاج الصناعي نوفمبر 2020م | | | |
|---|---|--------------|--------------------------|
| الوزن | نسبة التغير في شهر نوفمبر 2020م مقارنة بـ | | النشاط الاقتصادي |
| | أكتوبر 2020م | نوفمبر 2019م | |
| 100 | -0.4% | -10.0% | الرقم القياسي العام |
| 74.5 | 0.0% | -9.0% | التعدين واستغلال المحاجر |
| 22.6 | 0.5% | -15.6% | الصناعة التحويلية |
| 2.9 | -15.4% | 22.2% | إمدادات الكهرباء |





الروابط: [الجدول](#)، [المنهجية](#)

انخفاض الإنتاج الصناعي بنسبة 7.6% في شهر ديسمبر 2020م

انخفض مؤشر الرقم القياسي لكميات الإنتاج الصناعي بنسبة 7.6% في شهر ديسمبر 2020م مقارنةً بنفس الشهر من العام السابق (ديسمبر 2019م)، نتيجةً لانخفاض الإنتاج في نشاط التعدين واستغلال المحاجر بنسبة 6.2% (والذي يمثّل الوزن القياسي له في هذا المؤشر 74.5%)، حيث خفضت السعودية إنتاج النفط من 9.5 مليون برميل يومياً في شهر ديسمبر عام 2019م إلى 8.9 مليون برميل يومياً في شهر ديسمبر عام 2020م، كما انخفض إنتاج نشاط الصناعة التحويلية أيضاً بنسبة 13.1% حيث أدت جائحة فيروس كورونا إلى الحد من عمليات الإنتاج في العديد من المصانع، ولا يزال المؤشر أقل مما كان عليه قبل بداية الجائحة حيث انخفض بنسبة 8% عما كان عليه في شهر فبراير 2020م.

نشاط التعدين واستغلال المحاجر يقود الإنتاج الصناعي خلال شهر ديسمبر 2020م

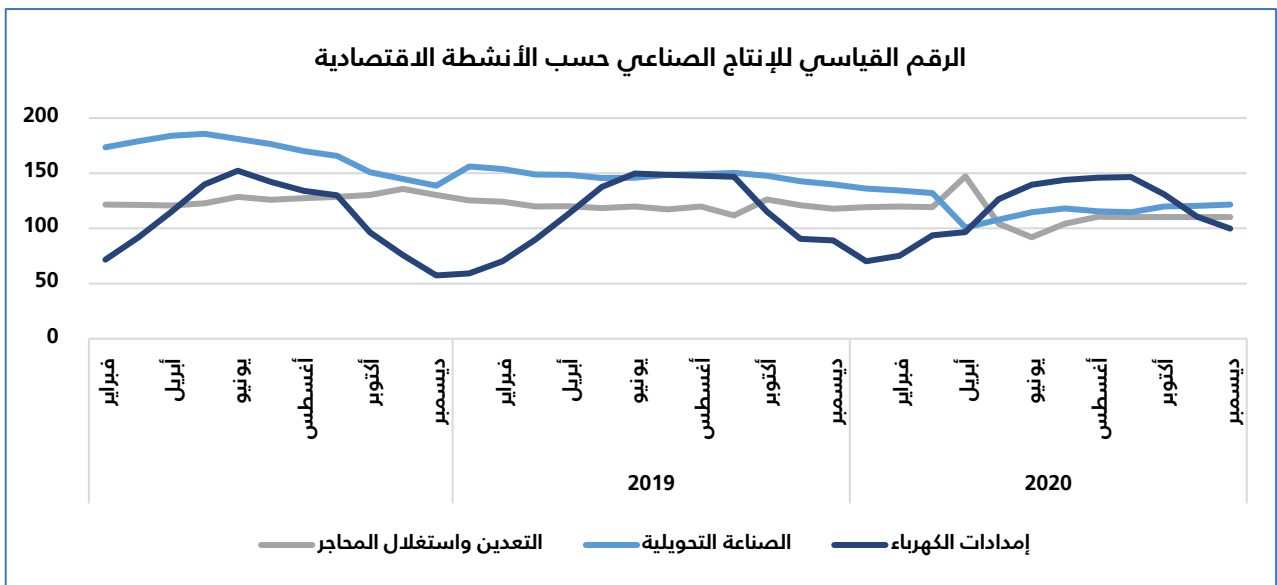
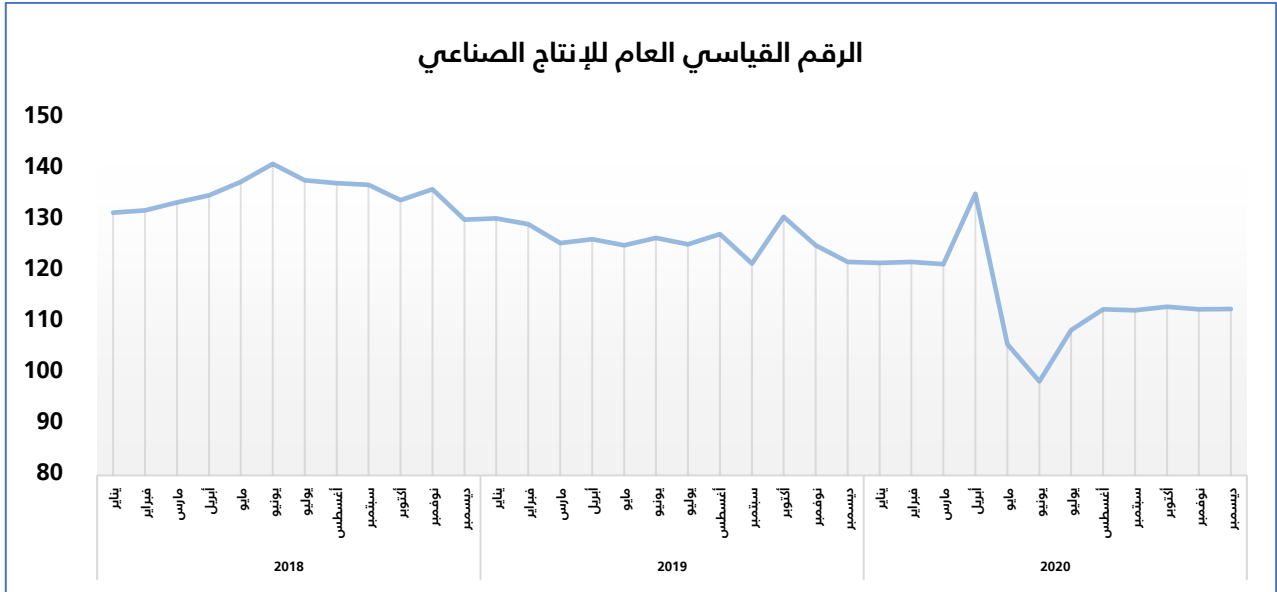
- قاد نشاط التعدين واستغلال المحاجر الإنتاج الصناعي في المملكة إلى الانخفاض، ويُعزى هذا الانخفاض إلى إنتاج المملكة للنفط بمستويات منخفضة في شهر ديسمبر 2020م مقارنةً بنفس الشهر من العام السابق.
- انخفض الإنتاج في نشاط الصناعة التحويلية بنسبة 13.1% مقارنةً بشهر ديسمبر 2019م.
- ارتفع الإنتاج في نشاط إمدادات الكهرباء والغاز بنسبة 12.2% مقارنةً بنفس الشهر من العام السابق، ولكن نظراً لتدني وزن هذا النشاط في المؤشر والذي يمثّل (2.9%) لم يكن له تأثير كبير على الرقم القياسي للإنتاج الصناعي.

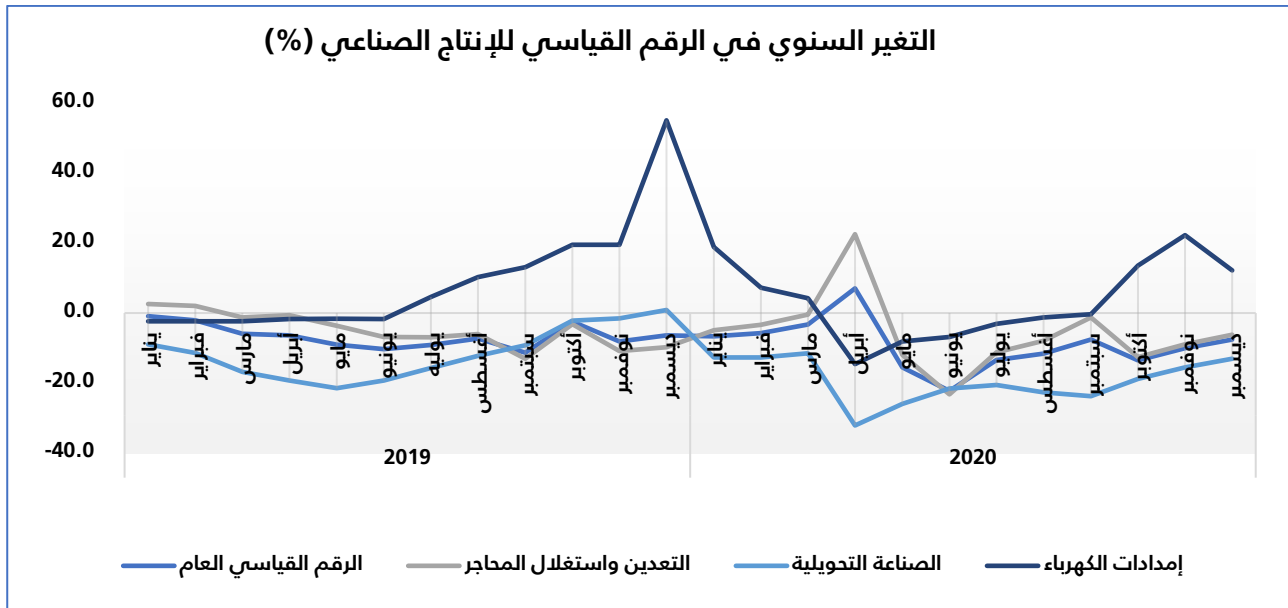
استقرار الإنتاج الصناعي مقارنةً بشهر نوفمبر 2020م

- ظل مؤشر الرقم القياسي لكميات الإنتاج الصناعي مستقراً في شهر ديسمبر 2020م مقارنةً بالشهر السابق.
- ارتفع نشاط التعدين واستغلال المحاجر بنسبة 0.1% مقارنةً بالشهر السابق.
- ارتفع إنتاج نشاط الصناعة التحويلية بنسبة 1.0% مقارنةً بشهر نوفمبر 2020م.
- انخفض الإنتاج في نشاط إمدادات الكهرباء والغاز بنسبة 9.8% مع تأثير ضئيل على الرقم القياسي للإنتاج الصناعي بسبب وزنه المنخفض.

المنهجية:

الرقم القياسي للإنتاج الصناعي (IPI) هو مؤشر اقتصادي يعكس التغيرات النسبية في حجم كميات الإنتاج الصناعي اعتماداً على بيانات مسح الإنتاج الصناعي، الذي يتم تنفيذه على عينة من المنشآت الصناعية تعمل في الأنشطة الصناعية المستهدفة والمتمثلة في نشاط التعدين واستغلال المحاجر، ونشاط الصناعة التحويلية، ونشاط إمدادات الكهرباء والغاز، ويتم تصنيف بيانات هذا المؤشر التي يتم نشرها على أساس شهري وفقاً للتصنيف الصناعي الدولي للأنشطة الاقتصادية (ISIC 4).





الروابط: [الجدول](#)، [المنهجية](#)